

- * Bu kılavuzdaki bazı içerikler, yazılıma veya servis sağlayıcınıza baęlı olarak, telefonunuzdan farklı olabilir.
- * Cihazın kullanım ömrü 7 yıl, garanti süresi 2 yıldır.

SAMSUNG ELECTRONICS



Samsung Çaęrı Merkezi : 444 77 11
SAMSUNG ELECTRONICS CO., LTD
443-742 416 MEATAN-3 DONG, YEONGTONG-GU SUWON
KYONGGI-DO SOUTH KOREA
Tel: +82-2-2255-0114

World Wide Web
<http://www.samsungmobile.com>

Printed in Korea
Code No.:GH68-25155A
Turkish. 07/2008. Rev. 1.0



GT-S3500i
Cep Telefonu
Kullanım
Kılavuzu



Bu kılavuzu kullanma

Bu kullanım kılavuzu cep telefonunuzun işlevleri ve özellikleri konusunda size yol göstermek için özel olarak hazırlanmıştır. Hemen başlamak için "Cep telefonunuzu tanıyın", "Cep telefonunuzu birleştirme ve hazırlama", ve "Temel fonksiyonları kullanma" konularına bakın.

Talimat simgeleri

Başlamadan önce, bu kılavuzda göreceğiniz simgeleri tanıyın:



WARNING

Uyarı—sizin veya başkalarının yaralanmasına neden olabilecek durumlar



CAUTION


Dikkat—telefonunuzun veya diğer ekipmanın zarar görmesine neden olabilecek durumlar



Not—notlar, kullanım ipuçları veya ek bilgiler



Bakınız—ilgili bilgi içeren sayfalar; örneğin: u sf.12 ("bkz. 12. sayfa" anlamına gelir)

- **İşlem sırası**—bir adımı gerçekleştirmek için seçenekler veya menülerde izlemeniz gereken sıra; örneğin: **Menü** → **Mesajlar** → **Mesaj oluştur** tuşuna basın (**Menü** tuşuna, ardından **Mesajlar** tuşuna ve ardından **Mesaj oluştur** tuşuna basın anlamına gelir)
- [] **Köşeli ayraçlar**—telefon tuşları; örneğin: [] (Güç/Menüden çıkış tuşunu gösterir)
- < > **Açılı ayraçlar**—her ekranda farklı fonksiyonları denetleyen seçenek tuşları; örneğin: <**Tamam**> (**Tamam** seçenek tuşunu belirtir)

Telif hakkı bilgisi

Bu aygıtı içeren tüm teknolojilerin ve ürünlerin mülkiyeti ilgili sahiplerine aittir:

- Bluetooth[®], dünya genelinde Bluetooth SIG, Inc. firmasının tescilli ticari markasıdır— Bluetooth QD ID: B014809.
- Java™ Sun Microsystems, Inc. firmasının tescilli ticari markasıdır.

CE 0168

İçerik

Güvenlik ve kullanım bilgileri	2
Güvenlik uyarıları	2
Güvenlik önlemleri	4
Önemli kullanım bilgileri	6
Cep telefonunuzu tanıyın	11
Paketi açma	11
Telefon düzeni	12
Tuşlar	13
Ekran	15
Simgeler	15
Cep telefonunuzu birleştirme ve hazırlama	17
SIM kart ve pili takma	17
Pili şarj etme	19
Bellek kartı takma (isteğe bağlı)	20
Temel fonksiyonları kullanma	21
Telefonunuzu açma ve kapatma	21
Menülere erişme	22
Kısayol araç çubuğundan kısayol menülerini kullanma	22

Telefonunuzu kişiselleştirme	23	Web' teki fotoğrafları ve videoları görüntüleme	45
Temel arama fonksiyonlarını kullanma	25	Java tabanlı oyunları ve uygulamaları kullanma	46
Mesaj gönderme ve mesajları görüntüleme ..	26	Dünya saatlerini oluşturma ve görüntüleme ..	46
Kişi ekleme ve bulma	28	Alarmları ayarlama ve kullanma	47
Temel kamera fonksiyonlarını kullanma	28	Hesap makinesini kullanma	48
Müzik dinleme	29	Kur ve ölçümleri dönüştürme	48
Web'de gezinme	31	Geri sayan süreölçeri ayarlama	48
Google arama servisini kullanma	32	Kronometre kullanma	49
Gelişmiş fonksiyonları kullanma	33	Yeni bir görev oluşturma	49
Gelişmiş arama fonksiyonlarını kullanma	33	Metin notu oluşturma	49
Gelişmiş rehber fonksiyonlarını kullanma	35	Takviminizi yönetme	50
Gelişmiş mesaj fonksiyonlarını kullanma	36	Sorun giderme	a
Gelişmiş müzik fonksiyonlarını kullanma	38	İçindekiler	d
Araçları ve uygulamaları kullanma	41		
Bluetooth kablosuz özelliğini kullanma	41		
Acil durum mesajını etkinleştirme ve gönderme	42		
Mobil izleyiciyi etkinleştirme	43		
Sahte arama yapma	44		
Sesli not kaydetme ve dinleme	44		

Güvenlik ve kullanım bilgileri

Tehlikeli veya yasal olmayan durumlardan kaçınmak ve cep telefonunuzu en yüksek performansta kullanmak için aşağıdaki uyarılara uyun.



WARNING

Güvenlik uyarıları

Telefonu küçük çocuklardan ve evcil hayvanlardan uzak tutun

Telefonunuzu ve tüm aksesuarlarını küçük çocukların veya hayvanların erişemeyeceği bir yerde tutun. Küçük parçalar yutulursa boğulmaya veya önemli yaralanmalara neden olabilir.

İşitme yeteneğinizi koruyun



Kulaklığın yüksek sesle dinlenmesi işitme yeteneğinize zarar verebilir. Yalnızca konuşmalarınızı veya müziği duymanıza yetecek en düşük ses seviyesi ayarını kullanın.

Cep telefonlarını ve donanımları dikkatli bir şekilde takın

Aracınıza taktığınız tüm cep telefonlarının veya ilgili donanımın güvenli bir şekilde monte edildiğinden emin olun. Telefonunuzu ve aksesuarları hava yastığının bulunduğu yere veya yakınına koymayın. Doğru takılmayan kablosuz donanım, hava yastığı şiştiğinde ciddi yaralanmalara neden olabilir.

Bataryaları ve şarj cihazlarını kullanırken ve atarken dikkatli olun

- Yalnızca telefonunuz için özel olarak tasarlanmış ve Samsung tarafından onaylanmış bataryaları ve şarj cihazlarını kullanın. Uyumsuz bataryalar veya şarj cihazları ciddi yaralanmalara neden olabilir veya cihazınıza zarar verebilir.
- Pilleri veya telefonları asla ateşe atmayın. Kullanım ömrü biten pilleri veya telefonları atarken yerel düzenlemelere uyun.

- Bataryaları veya telefonları asla mikrodalga fırın, soba veya radyatör gibi ısıtıcı cihazlara koymayın. Bataryalar aşırı ısındığında patlayabilir.
- Bataryayı asla ezmeyin veya üzerinde delik açmayın. Bataryayı aşırı basınç altında bırakmayın, aksi takdirde kısa devre yapmasına ve aşırı ısınmasına neden olur.

Kalp pillerini etkilememesine dikkat edin

Üretici firmaların ve bağımsız bir araştırma grubu olan Wireless Technology Research'ın önerilerine göre, kalp pillerinin etkilenme olasılığını engellemek için cep telefonları ile kalp pilleri arasında en az 15 cm (6 inç) mesafe bırakın. Telefonunuzun bir kalp pilini veya diğer tıbbi cihazları etkilediği ile ilgili şüphemiz olursa, telefonu derhal kapatın ve yardım almak için kalp pilinin veya tıbbi cihazın üreticisine başvurun.

WARNING

Patlama olasılığı olan ortamlarda telefonu kapatın

Telefonu yakıt ikmal noktalarında (benzin istasyonları) veya yakıt ya da kimyasal maddelerin yakınında kullanmayın. Uyarı işaretleri veya talimatlarla belirtilen yerlerde telefonunuzu kapatın. Telefonunuz, yakıt veya kimyasal malzemelerin depolandığı yerlerde ve taşındığı araçlarda ya da patlayıcı malzemelerin olduğu yerlerde veya yakın çevresinde patlamaya neden olabilir. Yanıcı sıvı ve gazları veya patlayıcı maddeleri, telefonunuzla ve parçaları veya aksesuarları ile aynı yerde saklamayın ve taşımayın.

Sürekli aynı hareketleri yapmaktan kaynaklanan rahatsızlıklara yakalanma riskini azaltın

Telefonunuzu kullanırken, telefonu rahat bir şekilde tutun, tuşlarına hafifçe basın, basmanız gereken tuş sayısını azaltan özelliklerden yararlanın (örneğin şablonlar ve tahmini metin gibi) ve sık sık ara verin.



CAUTION

Güvenlik önlemleri

Aracınızı her zaman güvenli sürün.

Araç kullanırken telefonunuzu kullanmayın ve sürüş sırasında cep telefonlarının kullanımıyla ilgili tüm düzenlemelere uyun. Güvenliğinizi artırmak için mümkün olduğunda ahizesiz aksesuarı kullanın.

Tüm güvenlik uyarılarına ve düzenlemelere uyun

Belirli yerlerde cep telefonlarının kullanımını kısıtlayan tüm düzenlemelere uyun.

Yalnızca Samsung tarafından onaylanan aksesuarları kullanın

Uyumsuz aksesuarların kullanılması telefonunuza zarar verebilir veya yaralanmalara neden olabilir.

Tıbbi cihazların yakınındayken telefonu kapatın

Telefonunuz hastanelerdeki veya sağlık kuruluşlarındaki tıbbi cihazları etkileyebilir. Tüm düzenlemelere, belirtilen uyarılara ve tıbbi personelin talimatlarına uyun.

Hava taşıtlarında telefonu kapatın veya kablosuz kullanım işlevlerini devre dışı bırakın

Telefonunuz hava taşıtlarındaki donanımı etkileyebilir. Havayollarıyla ilgili tüm düzenlemelere uyun ve havayolu personeli tarafından belirtildiğinde telefonunuzu kapatın veya kablosuz işlevleri devre dışı bırakan bir moda geçirin.

Bataryaları ve şarj cihazlarını koruyarak hasar görmelerini önleyin

- Bataryaları çok düşük veya çok yüksek sıcaklıklara maruz bırakmayın (0° C/32° F'nin altı veya 45° C/113° F'nin üstü).

Aşırı uçtaki sıcaklıklar şarj kapasitesini ve bataryalarınızın kullanım ömrünü düşürebilir.

- Bataryaların metal nesnelere temas etmesini engelleyin; aksi takdirde + ve - uçları arasında bağlantı oluşarak bataryaların geçici veya kalıcı bir şekilde hasar görmesine neden olabilir.
- Hasarlı bir şarj cihazını veya bataryayı asla kullanmayın.

Telefonunuzu dikkatli ve makul bir şekilde kullanın

- Telefonunuzun ıslanmamasına dikkat edin; cihaza gelen sıvılar ciddi hasar verebilir. Telefonunuzu ıslak ellerle tutmayın. Telefonunuz sudan dolayı zarar görürse üreticinin garantisi geçersiz olur.
- Tozlu yerler telefonunuzun hareketli parçalarına zarar verdiği için, telefonu tozlu yerlerde kullanmayın ve bırakmayın.
- Telefonunuz karmaşık yapıya sahip elektronik bir alettir. Bu nedenle ciddi hasarlara yol açmamak için telefonu çarpmalara ve sert kullanıma karşı koruyun.

- Telefonunuzu boyamayın; boya, hareketli parçaları tıkayabilir ve telefonun doğru çalışmasını engelleyebilir.
- Telefonunuzda kamera flaşı veya ışığı varsa, çocukların veya hayvanların gözlerine çok yakın olacak şekilde kullanmayın.
- Telefonunuz manyetik alana maruz kalırsa zarar görebilir. Manyetik kapakları olan taşıma çantaları veya aksesuarlar kullanmayın veya telefonunuzun uzun süre manyetik alana maruz kalmasına izin vermeyin.

Diğer elektronik aygıtlarla parazit yapmasından kaçının

Telefonunuz kalp pilleri, işitme cihazları ve evde ya da araçta kullanılan tıbbi aygıtlar ve diğer elektronik aygıtlar gibi koruması olmayan veya yeterli derece korunmayan elektronik aygıtlar için parazit oluşturabilecek radyo frekansı (RF) sinyalleri yayar. Karşılaştığınız parazit sorunlarını gidermek için elektronik aygıtınızın üreticisine danışın.



Önemli kullanım bilgileri

Telefonunuzu normal pozisyonda kullanın

Telefonunuzun dahili antenine dokunmayın.

Telefonunuzun onarımını yalnızca yetkili elemanlara yaptırın

Yetkili olmayan kişilerin telefonunuzu onarmaya çalışması telefona zarar verebilir ve garantisi geçersiz olur.

Bataryanın ve şarj cihazının ömrünü uzatın

- Bataryayı bir haftadan daha uzun süre şarj etmeyin; fazla şarj etmek, bataryanın ömrünü kısaltabilir.
- Zamanla, kullanılmayan bataryalar boşalır ve kullanılmadan önce yeniden şarj edilmeleri gerekir.
- Şarj cihazını kullanmadığınız zamanlarda güç kaynağından çıkarın.
- Bataryaları yalnızca amacına uygun olarak kullanın.

SIM kartları ve hafıza kartlarını dikkatli bir şekilde tutun

- Telefon bilgi aktarıyorken veya bilgiye erişiyorken kartı çıkarmayın; aksi takdirde veri kaybı olabilir ve/veya kart ya da telefon zarar görebilir.
- Kartları yüksek gerilimden, statik elektrikten ve diğer aygıtların yaydığı elektronik parazitten koruyun.
- Çok sık yapılan yazma ve silme işlemi hafıza kartlarının kullanım ömürlerini kısaltır.
- Kartın sarı renkli temas noktalarına veya iletken uçlarına parmağınızla ya da metal nesnelere dokunmayın. Kart kirlendiyse yumuşak bir bezle silin.

Acil servislere erişim sağlayın

Bazı bölgelerde veya durumlarda telefonunuzdan acil aramalar yapılamaz. Uzak yerlere veya gelişmemiş bölgelere seyahate çıkmadan önce, acil servis elemanlarıyla irtibat kurmak için alternatif bir yöntem belirleyin.

Özgül Soğurma Oranı (SAR) sertifikası bilgileri

Telefonunuz, insanların radyo ve telekomünikasyon cihazlarının yaydığı radyo frekansı (RF) enerjisine maruz kalma miktarını sınırlayan Avrupa Birliği (AB) standartlarına uygundur. Bu standartlar, kilogram başına en yüksek birim olarak kabul edilen (Özgül Soğurma Oranı veya SAR olarak da adlandırılır) 2,0 watt düzeyinin üzerindeki cep telefonlarının satışını yasaklar.

Testler sırasında, bu model için kaydedilen en yüksek SAR değeri kilogram başına 0,514 watt olarak belirlenmiştir. Telefonun bir sinyali en yakın baz istasyonuna iletmeye yetecek kadar RF enerjisi yayacak şekilde tasarlandığından, normal kullanımda, gerçek SAR değeri bu değerin çok daha altında olur. Telefonunuz, enerji yayılımını mümkün olduğunda otomatik olarak düşürdüğünden, toplam olarak maruz kaldığınız RF enerjisini azaltır.

Bu kılavuzun arkasındaki Uygunluk Beyanı, telefonunuzun Avrupa Radyo ve Terminal Telekomünikasyon Cihazları (R&TTE) yönetmeliğine uygun olduğunu gösterir. SAR ve ilgili AB standartları hakkında daha fazla bilgi için Samsung mobil telefon web sitesini ziyaret edin.

Bu Ürünün Doğru Şekilde Atılması

(Atık Elektrikli ve Elektronik Cihazlar)



(Avrupa Birliği ve ayrı toplama sistemleri olan diğer Avrupa ülkeleri için geçerlidir)

Ürünün, aksesuarların veya ilgili belgelerin üzerinde bulunan bu işaret, ürünün ve

elektronik aksesuarlarının (örn. şarj cihazı, kulaklık, USB kablo) kullanım ömrü sonunda diğer ev atıklarıyla birlikte atılmaması gerektiğini belirtir.

Atıkların kontrolsüz olarak imha edilmesinin çevre ve insan sağlığı üzerindeki zararlı etkisini engellemek için lütfen bunu diğer atık türlerinden ayırın ve malzeme kaynaklarının sürdürülebilir şekilde yeniden kullanılabilmesi için geri dönüştürülmesini sağlayın.

Ev kullanıcıları, bu ürünü çevresel açıdan güvenli bir geri dönüştürme işlemi için nereye ve nasıl ulaştıracakları hakkında ayrıntılı bilgi için ürünü satın aldıkları bayi ile veya yerel resmi makamla irtibat kurmalıdır.

İş kullanıcıları tedarikçileri ile irtibat kurup satın alma sözleşmesinin hüküm ve koşullarına bakmalıdır. Bu ürün ve ürünün elektronik aksesuarları, imha için diğer ticari atıklarla karıştırılmamalıdır.

EEE Yönetmeliğine uygundur.

Bu ürünün doğru şekilde atılması



(Avrupa Birliği ve ayrı pil iade sistemleri olan diğer Avrupa ülkeleri için geçerlidir)

Pildeki, kılavuzdaki veya ambalajdaki bu işaret bu üründeki pillerin kullanım ömürlerinin sonunda diğer ev atıkları ile

birlikte atılmaması gerektiğini belirtir. Hg, Cd veya Pb kimyasal sembolleri pilin EC Yönetmeliği 2006/66'da belirtilen referans değerlerin üstünde cıva, kadmiyum veya kurşun içerdiğini gösterir. Piller düzgün atılmazsa, bu maddeler insan sağlığına veya ortama zarar verebilir.

Doğal kaynakları korumak ve malzemelerin yeniden kullanılmasını özendirmek için pilleri diğer atık türlerinden ayırıp bölgenizdeki ücretsiz pil iade sistemiyle geri dönüştürülmesini sağlayın.

Yasal Uyarı

Bu aygıt yoluyla erişilebilen bazı içerik ve hizmetler üçüncü şahıslara ait olup telif hakkı, patent, ticari marka ve/veya diğer fikri mülkiyet kanunları ile korunmaktadır. Bu içerik ve hizmetler yalnızca ticari olmayan şahsi kullanıma yönelik olarak sunulmaktadır. Hiçbir içerik veya hizmeti, içeriğin sahibi veya hizmetin sağlayıcısının izin vermediği biçimde kullanamazsınız. Yukarıdaki hükümleri sınırlamaksızın, geçerli içerik sahibi veya hizmet sağlayıcısı tarafından açıkça izin verilmedikçe, bu aygıt yoluyla sunulan hiçbir içerik veya hizmeti değiştiremez, kopyalayamaz, yeniden yayımlayamaz, yükleyemez, postalayamaz, iletemez, çeviremez, satamaz, türetilmiş eserler oluşturamaz, kötüye kullanamaz veya hiçbir biçimde ya da ortamda dağıtamazsınız.

"ÜÇÜNCÜ ŞAHSA AİT İÇERİK VE HİZMETLER "OLDUĞU GİBİ" SUNULUR. SAMSUNG BU ŞEKİLDE SUNULAN İÇERİK VEYA HİZMETİ, HİÇBİR AMAÇLA, AÇIK VEYA KAPALI BİR İFADE İLE GARANTİ ETMEMEKTEDİR. SAMSUNG AÇIKÇA,

BELİRLİ BİR AMACA UYGUNLUK VEYA SATILMA GARANTİLERİ DAHİL OLMAK ÜZERE ANCAK BUNLARLA SINIRLI OLMAMAK KAYDIYLA, ZİMNİ TÜM GARANTİLERİ REDDEDER. SAMSUNG BU AYGIT YOLUYLA SUNULAN HİÇBİR İÇERİK VEYA HİZMETİN DOĞRULUĞU, GEÇERLİLİĞİ, GÜNCELLİĞİ, YASALLIĞI VEYA EKSİKSİZLİĞİNİ GARANTİ ETMEMEKTE OLUP İHMALKARLIK DAHİL OLMAK ÜZERE HİÇBİR DURUMDA, BİR SÖZLEŞMEYE TABİ OLARAK YA DA OLMADAN, BU TÜR HASAR İHTİMALİ BİLDİRİLMİŞ OLSA BİLE SİZİN VEYA ÜÇÜNCÜ BİR ŞAHSIN HERHANGİ BİR İÇERİK VEYA HİZMETİ KULLANMASININ BİR SONUCU OLARAK VEYA İÇERİLEN BİLGİLERLE BAĞLANTILI OLARAK YA DA BUNLARDAN KAYNAKLANAN DOĞRUDAN, DOLAYLI, TESADÜFİ, ÖZEL VEYA BİR FİİLİN SONUCU OLARAK ORTAYA ÇIKAN ZARARLARDAN, AVUKAT ÜCRETİ, MASRAFLAR VEYA DİĞER ZARARLARDAN SORUMLU TUTULAMAZ."

Üçüncü şahıs hizmetlerine, herhangi bir zamanda son verilebilir veya ara verilebilir ve Samsung, hiçbir içerik ya da hizmetin herhangi bir süre boyunca kullanılabileceğine dair bir beyanda bulunmamakta veya garanti vermemektedir. İçerik ve hizmetler, Samsung'un üzerinde hiçbir kontrolünün olmadığı ağlar ve iletim olanakları yoluyla üçüncü şahıslar tarafından iletilmektedir. Bu sorumluluk reddinin genel niteliğini sınırlandırmaksızın Samsung açık bir ifade ile, bu aygıt yoluyla sunulan tüm içerik veya hizmetin kesilmesi ya da ertelenmesine dair sorumluluk veya yükümlülüğü reddetmektedir.

Samsung, içerik veya hizmetlerle ilgili müşteri hizmetinden sorumlu veya yükümlü değildir. İçerik veya hizmetlerle ilgili hizmete yönelik tüm soru ve talepler, doğrudan ilgili içerik ve hizmet sağlayıcılarına yapılmalıdır.

Cep telefonunuzu tanıyın

Bu bölümde cep telefonunuzun düzenini, tuşları, ekranı ve kullanılan simgeleri öğrenebilirsiniz.'

Paketi açma

Ürün kutunuzda aşağıdaki bileşenlerin olup olmadığını kontrol edin:

- Cep Telefonu Kullanım Kılavuzu
- Pil
- Seyahat adaptörü (şarj cihazı)
- Kullanım kılavuzu



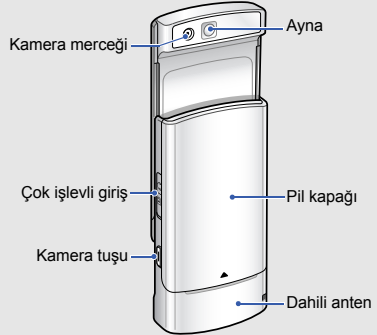
- Telefonunuzla birlikte verilen bileşenler bölgenizde kullanılan veya servis sağlayıcınızın sunduğu yazılımlara ve aksesuarlara bağlı olarak değişebilir. Bulduğunuz yerdeki Samsung bayisinden ek aksesuar temin edebilirsiniz.
- Sunulan aksesuarlar telefonunuz için en iyi performansı verir.

Telefon düzeni

Telefonunuzun ön bölümünde şu tuşlar ve özellikler bulunur:

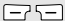





Telefonunuzun arka bölümünde şu tuşlar ve özellikler bulunur:








Telefon kapatıldığında, tuşlara yanlışlıkla basmanızı önlemek için görünen tuşlar otomatik olarak kilitlenir. Bu tuşların kilidini açmak için **<Kilidi aç>** → **<Tamam>** seçeneğine basın.

Tuşlar

Tuş	İşlev
 Ayarlanabilir tuşlar	Ekranın alt bölümünde belirtilen eylemlerin gerçekleştirilmesini sağlar
 4 yönlü gezinti	Bekleme modunda, kullanıcı tanımlı menülere erişmenizi sağlar (servis sağlayıcınıza göre önceden tanımlı menüler değişebilir); Bekleme modunda, kısayol araç çubuğunda menüler arasında ilerlemenizi sağlar (sol/sağ); Menü modunda, menü seçenekleri arasında ilerlemenizi sağlar

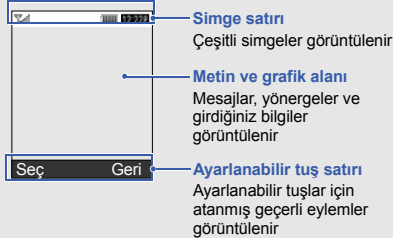
Tuş	İşlev
 Onayla	Bekleme modunda, web tarayıcısını başlatmanızı veya Menü moduna erişmenizi sağlar (servis sağlayıcınıza veya bölgenize bağlı olarak tuş farklı çalışabilir); Bekleme modunda, kısayol araç çubuğunda bir menü seçmenizi sağlar; Menü modunda, vurgulanan menü seçeneğini seçmenizi veya bir girişi onaylamanızı sağlar
 Arama	Arama yapmanızı veya gelen aramaları cevaplamanızı sağlar; Bekleme modunda, son aranan, cevaplanmayan veya gelen aramaları görmenizi sağlar

Tuş	İşlev
 <p>Güç/ Menüden çıkış tuşu</p>	Telefonu açıp kapatmanızı sağlar (uzun basın); Bir aramayı bitirmenizi sağlar; Menü modunda, girişi iptal etmenizi ve Bekleme moduna dönmenizi sağlar
 <p>Alfanümerik</p>	Numara, harf ve özel karakter girmenizi sağlar; Bekleme modunda sesli postaya erişmek için [1] tuşuna uzun basın ve uluslararası arama önekini girmek için [0] tuşuna uzun basın

Tuş	İşlev
 <p>Özel fonksiyon</p>	Özel karakter girmenizi veya özel fonksiyon gerçekleştirmenizi sağlar; Boş modunda sessiz profili için [#] tuşuna uzun basın; Boş modunda, numaralar arasında duraklatma girmek için [*] tuşuna uzun basın
 <p>Ses seviyesi</p>	Telefonun ses seviyesini ayarlama'
 <p>Kamera</p>	Bekleme modunda kamerayı açmanızı sağlar (uzun basın); Kamera modunda fotoğraf çekmenizi veya video kaydetmenizi sağlar

Ekran

Telefonunuzun ekranı üç kısımdan oluşur:






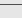




Simgeler

Ekranınızda görüntülenen simgeleri öğrenin.

Simge	Tanım
	Sinyal gücü
	GPRS şebekesi bağlı
	GPRS şebekesi üzerinden veri aktarılıyor
	EDGE şebekesi bağlı
	EDGE şebekesi üzerinden veri aktarılıyor
	Arama devam ediyor
	Acil durum mesajı özelliği etkinleştirildi
	Bluetooth ahizesiz araç kiti veya kulaklık bağlı
	Bluetooth etkinleştirildi
	Alarm etkinleştirildi
	Güvenli bir web sayfasına bağlanıyor

Simge	Tanım
	Arama yönlendirme etkin
	Dolaşım (normal servis alanının dışında)
	Ana Bölge kapsama alanında
	Yeni metin veya multimedya mesajı
	Yeni e-posta mesajı
	Yeni sesli posta mesajı
	Müzik çalma devrede
	Müzik çalma duraklatıldı
	Müzik çalma durduruldu
	Bellek kartı takıldı
	FM radyo açık
	FM radyo askıya alındı
	Normal profil etkin

Simge	Tanım
	Sessiz profil etkin
	Araç Kullanma profili etkinleştirildi
	Toplantı profili etkinleştirildi
	Dış mekan profili etkinleştirildi
	Çevrimdışı profili etkinleştirildi
	Kullanıcı tarafından oluşturulan profil etkinleştirildi
	Pil gücü seviyesi
	Güncel saat

Cep telefonunuzu birleřtirme ve hazırlama

Cep telefonunuzu ilk kullanım için hazırlayın ve ayarlarını yapın.

SIM kart ve pili takma

Bir cep telefonu servisine abone olduđunuzda, kiřisel tanımlama numaranız (PIN) ve isteđe bađlı servisler gibi abonelik bilgilerinin olduđu bir Abone Kimlik Modülü veya SIM kart alırsınız.

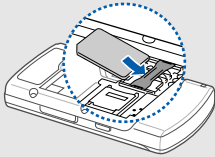
SIM kartı ve pili takmak için,

1. Pilin kapađını çıkarın.



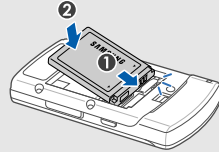
Telefon açıksa kapatmak için [⏻] tuřuna uzun basın.

2. SIM kartı takın.

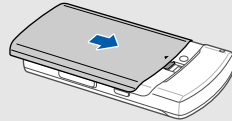


SIM kartı, sarı renkli temas noktaları ařađı bakacak řekilde telefona yerleřtirin.

3. Pili takın.



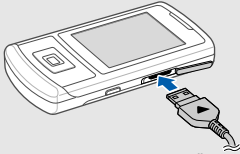
4. Pil kapađını yerine takın.



Pili şarj etme

Telefonu ilk defa kullanmadan önce pili şarj etmeniz gerekir.

1. Çok işlevli giriş kapağını açın ve seyahat adaptörünün küçük ucunu prize takın.



Üçgen yukarı
bakacak şekilde



Seyahat adaptörünün yanlış takılması telefonun ciddi şekilde zarar görmesine neden olabilir. Hatalı kullanımdan kaynaklanan hasarlar garanti kapsamında değildir.

2. Seyahat adaptörünün büyük ucunu elektrik prizine takın.
3. Pil tamamen şarj olduğunda (🔋 simgesi artık hareket etmiyor), seyahat adaptörünü elektrik prizinden çıkarın.
4. Seyahat adaptörünü telefondan çıkarın.
5. Çok işlevli giriş kapağını kapatın.



Zayıf pil göstergesi hakkında

Pil azaldığında, telefon bir uyarı sesi verir ve zayıf pil mesajı görüntülenir. Pil simgesi de boş olarak yanıp söner. Pilin şarj seviyesi iyice zayıfladığında, telefon otomatik olarak kapanır. Telefonunuzu kullanmak için pilinizi yeniden şarj edin.

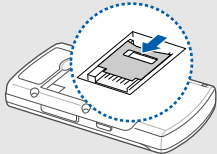
Bellek kartı takma (isteęe baęlı)

Ek multimedia dosyalarını saklamak için bir bellek kartı takmanız gerekir. Telefonunuzda 8 GB'ye kadar microSD™ veya microSDHC™ bellek kartlarını (bellek kartı üreticisine ve türüne baęlı olarak) kullanabilirsiniz.

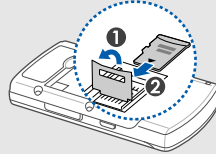


Bellek kartını bir bilgisayarda formatlama telefonunuzla uyumsuzluęa neden olabilir. Bellek kartını yalnızca telefonunuzda formatlayın.

1. Batarya kapaęını ve bataryayı çıkarın.
2. Bellek kartı kapaęının kilidini açın.



3. Bellek kartı kapaęını kaldırın ve etiketi yukarı gelecek şekilde bir bellek kartı takın.



4. Hafıza kartı kapaęını kapatın ve kilitleyin.

Temel fonksiyonları kullanma

Temel işlemlerin nasıl yapıldığını ve cep telefonunuzun temel özelliklerini nasıl kullanacağınızı öğrenin.

Telefonunuzu açma ve kapatma

Telefonunuzu açmak için

1. Telefonu kaydırarak açın.
2. [🔒] tuşuna uzun basın.
3. PIN numaranızı girin ve <Tamam> seçeneğine basın (gerekirse).
4. Kurulum sihirbazı açıldığında, ekranı takip ederek telefonunuzu istediğiniz şekilde özelleştirin.

Telefonunuzu kapatmak için yukarıdaki 1 ve 2. adımları tekrarlayın.

Çevrimdışı profile geçme

Çevrimdışı profiline geçerek uçak ve hastane gibi kablosuz aygıt kullanımının yasak olduğu yerlerde telefonunuzun şebeke harici servislerini kullanabilirsiniz.

Çevrimdışı profiline geçiş yapmak için Menü modunda, **Ayarlar** → **Telefon profilleri** → **Çevrimdışı** seçeneğini belirleyin.



Kablosuz aygıtların yasak olduğu yerlerde resmi görevlilerin tüm uyarılarına ve talimatlarına uyun.

Menülere erişme

Telefonunuzun menülerine erişmek için,'

1. Menü moduna erişmek için Bekleme modunda **<Menü>** seçeneğine basın.



Bölgenize veya servis sağlayıcınıza bağlı olarak Menü moduna erişmek için Onayla tuşuna basmanız gerekebilir. Kısayol araç çubuğu etkinleştirildiğinde, Menü moduna erişmek için Onayla tuşunu kullanamazsınız.

2. Bir menüye veya seçeneğe gitmek için gezinti düğmesini kullanın.
3. Vurgulanan seçeneği onaylamak için Onayla tuşuna, **<Seç>** veya **<Tamam>** seçeneğine basın.
4. Bir düzey yukarı gitmek için **<Geri>** seçeneğine basın; Bekleme moduna dönmek için [] tuşuna basın.

Kısayol araç çubuğundan kısayol menülerini kullanma

Araç çubuğundaki öğeleri kullanmayı öğrenin.

Kısayol araç çubuğundan bir öğeye erişmek için, Bekleme modunda, sola veya sağa istediğiniz menü öğesine gidin ve Onayla tuşuna basın.

Kısayol araç çubuğundaki öğeleri düzenlemek için,

1. Menü modunda, **Ayarlar** → **Ekran ve ışık** → **Kısayollar araç çubuğu** seçeneğini belirleyin.
2. **<Seçenekler>** → **Düzenle** düğmesine basın.
3. Favori menülerinizi seçin.
4. Alt menüleri seçmek için **<Seçenekler>** → **Aç** seçeneğine basın (gerekirse).
5. **<Kaydet>** veya **<Seçenekler>** → **Kaydet** seçeneğine basın.

Telefonunuzu kişiselleştirme

Telefonunuzu kendi tercihlerinize göre kişiselleştirerek daha fazla keyif alın.

Tuş seslerinin seviyesini ayarlama

Bekleme modunda Tuş sesinin seviyesini ayarlamak için Ses seviyesi tuşuna yukarı veya aşağı basın.

Sessiz profile/profilden geçiş yapma

Bekleme modunda telefonunuzun sesini kapatmak veya açmak için [#] tuşuna uzun basın.

Zil sesinizi değiştirme

1. Menü modunda, **Ayarlar** → **Telefon profilleri** seçeneğini belirleyin.
2. Kullanıyor olduğunuz profile gidin.
3. **<Seçenekler>** → **Düzenle** → **Sesli arama zil sesi** seçeneğine basın.
4. Bir zil sesi kategorisi → bir zil sesi seçin.

5. **<Seçenekler>** → **Profili kaydet** düğmesine basın. Başka bir profile geçmek için listeden seçin.

Telefon profili oluşturma

1. Menü modunda, **Ayarlar** → **Telefon profilleri** seçeneğini belirleyin.
2. **<Seçenekler>** → **Oluştur** seçeneğine basın.
3. Profil için isim girin ve **<Kaydet>** tuşuna basın.
4. Ses ayarlarını istediğiniz şekilde kişiselleştirin.
5. Bitirdiğinizde **<Seçenekler>** → **Profili kaydet** seçeneğine basın.

Duvar kağıdı seçme (Boş modu)

1. Menü modunda, **Ayarlar** → **Ekran ve ışık** → **Ana ekran** seçeneğini belirleyin.
2. Sola veya sağa **Görüntü** seçeneğine gidin.
3. **Duvar kağıdı** seçeneğini belirleyin.
4. Bir resim kategorisi → bir resim seçin.
5. **<Kaydet>** seçeneğine basın.

Ekran için bir tema seçme

Tema oluşturmak için,

1. Menü modunda, **Ayarlar** → **Ekran ve ışık** → **Temam** seçeneğini belirleyin.
2. <**Seçenekler**> → **Oluştur** düğmesine basın.
3. Ekranı takip ederek temayı istediğiniz şekilde özelleştirin.
4. İşiniz bittiğinde tema için bir ad girin ve <**Kaydet**> seçeneğine basın.
5. Temayı uygulamak için <**Evet**> seçeneğine basın.



Tüm tema için aynı rengi seçerseniz ekranı tanıyamayabilirsiniz.

Bir tema uygulamak için:

1. Menü modunda, **Ayarlar** → **Ekran ve ışık** → **Temam** seçeneğini belirleyin.
2. Bir tema seçin ve <**Seç**> seçeneğine basın.
3. Temayı uygulamak için <**Evet**> seçeneğine basın.

Menü kısayollarını ayarlama

1. Menü modunda, **Ayarlar** → **Telefon ayarları** → **Kısayollar** seçeneğini belirleyin.
2. Kısayol olarak kullanılacak düğmeyi seçin.
3. Kısayol düğmesine atanacak menüyü seçin.



Kısayol araç çubuğu etkinleştirildiğinde, Gezinti tuşları (sol/sağ) kısayol olarak çalışmaz.



Telefonunuzu kilitleme

1. Menü modunda, **Ayarlar** → **Güvenlik** → **Telefon kilidi** → **Açık** seçeneğini belirleyin.
2. 4 - 8 basamaklı yeni bir şifre girin ve <**Tamam**> seçeneğine basın.
3. Yeni şifreyi tekrar girin ve <**Tamam**> seçeneğine basın.


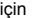
Temel arama fonksiyonlarını kullanma

Arama yapmayı, gelen aramaları cevaplamayı ve temel arama fonksiyonlarını kullanmayı öğrenin.

Arama yapma

1. Bekleme modunda, bir alan kodu ve telefon numarası girin.
2. Numarayı aramak için [] tuşuna basın.
3. Aramayı bitirmek için [] tuşuna basın.

Aramayı cevaplama

1. Birisi aradığında [] tuşuna basın.
2. Aramayı bitirmek için [] tuşuna basın.

Ses seviyesini ayarlama

Görüşme yaparken ses seviyesini ayarlamak için Ses tuşuna yukarı veya aşağı basın.

Hoparlör özelliğini kullanma

1. Arama sırasında hoparlörü etkinleştirmek için Onayla tuşu → <Evet> seçeneğine basın.
2. Kulaklığa geri dönmek için Onayla tuşuna tekrar basın.



Gürültülü ortamda, hoparlör özelliğini kullanırken aramayı duymakta zorluk yaşayabilirsiniz. Daha iyi bir performans için normal telefon modunu kullanın.

Oturum kaydetme



Bölgenize veya servis sağlayıcınıza bağlı olarak bu özellik kullanılamayabilir.

1. Görüşme sırasında <Seçenekler> → **Menü** → **Uygulamalar** → **Ses kaydedici** seçeneğine basın.
2. Kayıt işlemini başlatmak için Onayla tuşuna basın.
3. Kayıt işlemini durdurmak için aşağı gezinti tuşuna basın.

Kulaklığı kullanma

Ürünle birlikte verilen kulaklığı çok işlevli girişe takarak arama yapabilir, gelen aramaları cevaplayabilirsiniz:

- Son numarayı tekrar aramak için kulaklık düğmesine iki kez basın.
- Bir aramayı cevaplamak için kulaklık düğmesine basın.
- Bir aramayı sona erdirmek için kulaklık düğmesine basın.

Mesaj gönderme ve mesajları görüntüleme

Metin mesajları (SMS), multimedya mesajları (MMS) veya e-posta mesajları göndermeyi ve bunları görüntülemeyi öğrenin.



Bu cihaz Türkçe karakterlerin tamamını ihtiva eden ETSI TS 123.038 V8.0.0 ve ETSI TS 123.040 V8.1.0 teknik özelliklerine uygundur.

Metin veya multimedya mesajı gönderme

1. Menü modunda, **Mesajlar** → **Mesaj oluştur** → **Mesaj** seçeneğini belirleyin.
2. Hedef numarayı veya e-posta adresini girin ve aşağı ilerleyin.
3. Mesaj metnini girin. ► sf. 27
Metin mesajı göndermek için 5. adıma geçin.
Multimedya eklemek için 4. adımla devam edin.
4. **<Seçenekler>** → **Multimedya ekle** seçeneğine basın ve bir öge ekleyin.
5. Mesajı göndermek için Onayla tuşuna basın.

E-posta gönderme

1. Menü modunda, **Mesajlar** → **Mesaj oluştur** → **E-posta** seçeneğini belirleyin.
2. Bir e-posta adresi girin ve aşağı ilerleyin.
3. Bir konu girin ve aşağı ilerleyin.
4. E-posta metnini girin.
5. **<Seçenekler>** → **Multimedya ekle** seçeneğine basın ve bir dosya ekleyin (gerekirse).
6. Mesajı göndermek için Onayla tuşuna basın.

Metin girme

Metin girerken metin giriş modunu değiştirebilirsiniz:

- T9 ve ABC modları arasında geçiş yapmak için [#] tuşuna uzun basın.
- Büyük/küçük harf değişimi yapmak veya Numara moduna geçmek için [#] tuşuna basın.
- Sembol moduna geçmek için [*] tuşuna basın.
- [*] tuşunu basılı tutun ve bir giriş modu seçmek için **Giriş yöntemi (Abc)** seçeneğini belirleyin.
- [*] tuşunu basılı tutun ve bir giriş dili seçmek için **Giriş dili** seçeneğini belirleyin.

Aşağıdaki modlardan birinde metni girin:

Mod	İşlev
ABC	İstediğiniz karakter ekranda görüntülenene kadar ilgili alfanümerik tuşa basın.

Mod	İşlev
T9	1. Tüm kelimeyi yazmak için ilgili alfanümerik tuşlara basın. 2. Sözcük doğru görüntüleniyorsa boşluk girmek için [0] tuşuna basın. Doğru sözcük görüntülenmezse, görüntülenen listeden alternatif bir sözcük seçin.
Numara	Numara girmek için ilgili alfanümerik tuşa basın.
Sembol	Bir sembol seçmek için ilgili alfanümerik tuşa basın.

Metin veya multimedya mesajlarını görüntüleme

1. Menü modunda, **Mesajlar** → **Gelen kutusu** seçeneğini belirleyin.
2. Bir metin veya multimedya mesajı seçin.

Bir e-postayı görüntüleme

1. Menü modunda, **Mesajlar** → **E-posta gelen kutusu** seçeneğini belirleyin.
2. Bir hesap seçin.
3. **<Seçenekler>** → **İndir** düğmesine basın.
4. Bir e-posta veya başlık seçin.

Kişi ekleme ve bulma

Rehber özelliğinin kullanımıyla ilgili temel bilgileri öğrenin.

Yeni kişi ekleme

1. Bekleme modunda bir telefon numarası girin ve **<Seçenekler>** seçeneğine basın.
2. **Kişiyi kaydet** → bir bellek konumu (telefon veya SIM) → **Yeni** seçeneğini belirleyin.
3. Bir numara türü seçin (gerekirse).
4. Kişi bilgilerini girin.
5. Kişiyi belleğe eklemek için **<Seçenekler>** → **Kaydet** seçeneğine basın.

Kişi bulma

1. Menü modunda, **Rehber** seçeneğini belirleyin.
2. Bulmak istediğiniz adın ilk birkaç harfini girin.
3. Arama listesinden kişinin adını seçin.'



Kişiyi bulduğunuzda şunları yapabilirsiniz:

- [**↩**] tuşuna basarak kişiyi arayabilirsiniz
- Onayla tuşuna basarak kişinin bilgilerini düzenleyebilirsiniz

Temel kamera fonksiyonlarını kullanma

Fotoğraf çekme, video kaydetme ve bunları görüntülemeyle ilgili temel bilgileri öğrenin.

Fotoğraf çekme

1. Kamerayı açmak için Bekleme modunda Kamera tuşuna uzun basın.
2. Telefonu saat yönünün tersine döndürerek yatay görünüme getirin.

3. Merceęi nesneye yneltin ve istedięiniz ayarları yapın.
4. Fotoęraf çekmek için Onayla tuşuna veya Kamera tuşuna basın.
Fotoęraf otomatik olarak kaydedilir.
5. Başka bir fotoęraf çekmek için <📷> veya Kamera tuşuna basın (3. adım).

Fotoęrafları görüntleme

Men modunda **Dosyalarım** → **Resimler** → **Fotoęraflarım** → bir fotoęraf dosyasını seęin.

Video çekme

1. Kamerayı açmak için Bekleme modunda Kamera tuşuna uzun basın.
2. Telefonu saat yönnn tersine döndrerek yatay görünme getirin.
3. Kayıt moduna geçmek için [1] tuşuna basın.
4. Merceęi konuya yneltin ve istedięiniz ayarları yapın.

5. Kayıt işlemini başlatmak için Onayla veya Kamera tuşuna basın.
6. Kayıt işlemini durdurmak için <📷>, Onayla veya Kamera tuşuna basın.
Video otomatik olarak kaydedilir.
7. Başka bir video kaydetmek için <📷> veya Kamera tuşuna basın (4. adım).

Videoları görüntleme

Men modunda **Dosyalarım** → **Videolar** → **Video kliplerim** → bir video dosyasını seęin.

Mzik dinleme

Mzik çalar veya FM radyo ile nasıl mzik dinleyeceęinizi öęrenin.

FM radyo dinleme

1. rnle birlikte verilen kulaklıęı telefonun çok işlevli girişine takın.'
2. Men modunda, **Uygulamalar** → **FM radyo** seęeneęini belirleyin.

3. FM radyoyu açmak için Onayla tuşuna basın.
4. Otomatik kanal ayarını başlatmak için <Evet> seçeneğine basın.

Radyo kanalları taranır ve bulunan kanallar otomatik olarak kaydedilir.



FM radyoyu ilk açtığınızda otomatik ayarı başlatmanız istenir.

5. Bir radyo kanalı seçmek için yukarı veya aşağı gidin.
6. FM radyoyu kapatmak için Onayla tuşuna basın.

Müzik dosyalarını dinleme

Öncelikle dosyaları telefonunuza veya bellek kartına aktarın:

- Kablosuz web'den yükleme. ► sf. 31
- İsteğe bağlı Samsung PC Studio'yu kullanarak bilgisayardan yükleme. ► sf. 38
- Bluetooth ile alma. ► sf. 42
- Bellek kartınıza kopyalama. ► sf. 38

Dosyaları telefonunuza veya bellek kartına aktardıktan sonra,

1. Menü modunda, **Müzik** → **Müzik çalar** seçeneğini belirleyin.
2. Bir müzik kategorisi → bir müzik dosyası seçin.
3. Çalmayı denetlemek için aşağıdaki tuşları kullanabilirsiniz:

Tuş	İşlev
Onayla	Çalmayı duraklatmanızı veya devam ettirmenizi sağlar
Ses seviyesi	Ses seviyesini artırmanızı veya azaltmanızı sağlar
Gezinti	<ul style="list-style-type: none"> • Sol: Çalmayı yeniden başlatmanızı, İleri atlamanızı (3 saniyeden az basın); İleri taramanızı (uzun basın) sağlar • Sağ: İleri atlamanızı ve ileri gitmenizi (uzun basın) sağlar • Yukarı: Çalma listesini açmanızı sağlar • Aşağı: Çalmayı durdurmanızı sağlar



Dosyalarım → **Bellek durumu** → bir müzik dosyası seçerseniz, çalma sırasında ileri veya geri atlayamazsınız.

Web'de gezinme

Sık kullandığınız web sayfalarına erişmeyi ve bu sayfaları işaretlemeyi öğrenin.

Web sayfalarına göz atma

1. Servis sağlayıcınızın ana sayfasını açmak için Menü modunda **Tarayıcı** → **Ana sayfa** seçeneğini belirleyin.'



Tarayıcı ve **Ana sayfa** servis sağlayıcısına bağlı olarak farklı etiketlenebilir.

2. Web sayfalarında gezinmek için aşağıdaki tuşları kullanın:

Tuş	İşlev
Gezinti	Web sayfasını yukarı veya aşağı kaydırma

Tuş	İşlev
Onayla	Bir öğe seçmenizi sağlar
<Geri>	Önceki sayfaya dönmenizi sağlar
<Seçenekler>	Tarayıcı seçenekleri listesine erişmenizi sağlar

Sık kullandığınız web sayfalarını işaretleme

1. Menü modunda, **Tarayıcı** → **Yer imleri** seçeneğini belirleyin.



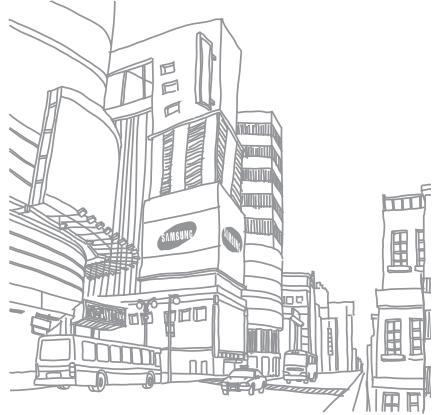
Tarayıcı servis sağlayıcısına bağlı olarak farklı etiketlenebilir.

2. <Seçenekler> → **Yer imi ekle** düğmesine basın.
3. Sayfa için bir başlık ve web adresi (URL) girin.
4. <Kaydet> seçeneğine basın.

Google arama servisini kullanma

Google aramanın ana sayfasına bağlanmak için,

1. Menü modunda, **Google** seçeneğini belirleyin.
2. Arama kutusuna bir anahtar sözcük girin.



Gelişmiş fonksiyonları kullanma

Gelişmiş işlemlerin nasıl yapıldığını ve cep telefonunuzun gelişmiş özelliklerini nasıl kullanacağınızı öğrenin.

Gelişmiş arama fonksiyonlarını kullanma

Telefonunuzun ek arama özelliklerini öğrenin.

Cevapsız aramaları görüntüleme ve geri arama

Telefonunuz cevapsız aramaları ekranda gösterir. Cevapsız bir aramaya ait numarayı aramak için,

1. <Göster> seçeneğine basın.
2. Aramak istediğiniz cevapsız aramaya gidin.
3. Aramak için [↩] tuşuna basın.

Son aranan numaralardan birini arama

1. Bekleme modunda, son aranan numaraların listesini görüntülemek için [↩] tuşuna basın.
2. İstediğiniz numaraya gidin ve aramak için [↩] tuşuna basın.

Bir aramayı bekletme veya bekletilen bir aramayı geri alma

Aramayı bekletmek için <Tut> seçeneğine basın veya bekletilen bir aramayı geri almak için <Al> seçeneğine basın.

İkinci bir arama yapma

Şebekeniz bu işlevi destekliyorsa, arama sırasında başka bir numarayı arayabilirsiniz:

1. İlk aramayı beklemeye almak için <Tut> seçeneğine basın.
2. Aramak istediğiniz ikinci numarayı girin ve [↩] tuşuna basın
3. İki arama arasında geçiş yapmak için <Değiştir> seçeneğine basın.
4. Bekletilen aramayı bitirmek için <Seçenekler> → **Bekletilen aramayı bitir** seçeneğine basın.
5. Görüştüğünüz aramayı bitirmek için [⏏] tuşuna basın.

İkinci aramayı cevaplama

Şebekeniz bu işlevi destekliyorsa, gelen ikinci bir aramayı cevaplayabilirsiniz.

1. İkinci aramayı cevaplamak için [↩] tuşuna basın. İlk arama otomatik olarak beklemeye alınır.
2. Aramalar arasında geçiş yapmak için <Değiştir> seçeneğine basın.

Konferans görüşme yapma

1. Konferans görüşmeye eklemek istediğiniz ilk kişiyi arayın.
2. İlk kişiyle bağlantınız sürerken ikinci kişiyi arayın. İlk kişi otomatik olarak beklemeye alınır.
3. İkinci kişiyle bağlantı kurduğunuzda <Seçenekler> → **Konferans** seçeneğine basın.
4. (Gerekirse) başka kişi eklemek için 2. ve 3. adımları tekrarlayın.
5. Konferans görüşmeyi bitirmek için [⏏] tuşuna basın.

Uluslararası bir numarayı arama

1. Bekleme modunda + karakteri girmek için [0] tuşuna uzun basın.
2. Aramak istediğiniz numaranın tamamını girin (ülke kodu, alan kodu ve telefon numarası) ve aramak için [↵] tuşuna basın.

Rehber'den bir kişiyi arama

Rehber içinde kayıtlı kişileri kullanarak bir numarayı doğrudan arayabilirsiniz. ► sf. 28

1. Menü modunda, **Rehber** seçeneğini belirleyin.
2. Aramak istediğiniz numaraya ilerleyin ve [↵] tuşuna basın.

Gelişmiş rehber fonksiyonlarını kullanma

Kartvizit oluşturmaya, hızlı arama numaralarını ayarlamaya ve kişi grupları oluşturmaya öğrenin.

Kartvizit oluşturma

1. Menü modunda, **Rehber** seçeneğini belirleyin.
2. <**Seçenekler**> → **Kartvizitim** seçeneğine basın.
3. Kişisel bilgilerinizi girin ve <**Seçenekler**> → **Kaydet** seçeneğine basın.



Kartvizitinizi bir mesajla veya e-postaya ekleyerek gönderebilir ya da Bluetooth kablosuz özelliği ile aktarabilirsiniz.

Hızlı arama numaralarını ayarlama

1. Menü modunda, **Rehber** seçeneğini belirleyin.
2. <**Seçenekler**> → **Ayarlar** → **Hızlı arama** seçeneğine basın.
3. Ayarlamak istediğiniz numaraya (2-9) gidin ve Onayla tuşuna basın.
4. Numaraya atamak için bir kişi → telefon numarası (gerekirse) seçin.

Kişi hızlı arama numarasına kaydedilir.



Bekleme modundayken, atadığınız hızlı arama numarasına uzun basarak bu kişiyi arayabilirsiniz.

Kişi grupları oluşturma

Kişi grupları oluşturarak, bu gruplara zil sesleri ve arayanı gösteren fotoğraflar atayabilir veya tüm gruba mesaj gönderebilirsiniz. Öncelikle grubu oluşturun:

1. Menü modunda, **Rehber** seçeneğini belirleyin.
2. Sola veya sağa **Gruplar** seçeneğine gidin.
3. **<Seçenekler>** → **Grup oluştur** seçeneğine basın.
4. Bir grup ismi girin.
5. Arayanın kimlik resmini ayarlamak için aşağı ilerleyin ve Onayla tuşu → bir resim kategorisi → bir resme basın.
6. Gruba özel zil sesi ayarlamak için aşağı gidin ve Onayla tuşu → bir zil sesi kategorisi → bir zil sesine basın.
7. **<Kaydet>** seçeneğine basın.

Gelişmiş mesaj fonksiyonlarını kullanma

Şablon oluşturmayı, yeni mesajlar için şablonlar kullanmayı ve messenger servisini kullanmayı öğrenin.

Metin şablonu oluşturma

1. Menü modunda, **Mesajlar** → **Şablonlar** → **Metin mesajı şablonları** seçeneğini belirleyin.
2. Yeni bir şablon penceresi açmak için **<Oluştur>** seçeneğine basın.
3. Metnizi girin ve şablonu kaydetmek için Onayla tuşuna basın.

Multimedya şablonu oluşturma

1. Menü modunda, **Mesajlar** → **Mesaj oluştur** → **Mesaj** seçeneğini belirleyin.
2. Bir konu girip istediğiniz ekleri seçerek şablon olarak kullanacağınız bir multimedya mesajı oluşturun. ► sf. 26

3. Şablonu kaydetmek için <Seçenekler> → **Kaydet** → **Şablonlar** seçeneğine basın.

Yeni mesajlara metin şablonu ekleme

1. Yeni bir mesaja başlamak için Menü modunda, **Mesajlar** → **Mesaj oluştur** → bir mesaj tipi seçin.
2. Metin alanında, <Seçenekler> → **Metin ekle** → **Şablon** → bir şablona basın.

Multimedya şablonu kullanarak mesaj oluşturma

1. Menü modunda, **Mesajlar** → **Şablonlar** → **Multimedya mesaj şablonları** seçeneğini belirleyin.
2. İsteddiğiniz şablona ilerleyin ve <Seçenekler> → **Gönder** seçeneğine basın.
Şablonunuz yeni bir multimedya mesajı olarak açılır.

Bluetooth messenger'i kullanma

Bluetooth kablosuz özelliği ile aileniz ve arkadaşlarınıza anlık sohbet etmeyi öğrenin.

1. Menü modunda, **Mesajlar** → **Bluetooth messenger** seçeneğini belirleyin.
2. Bluetooth kablosuz özelliğini açmak için <Evet> seçeneğine basın (gerekirse).
3. <Seçenekler> → **Bluetooth kişisi ara** → **Yeni aygıt ara** seçeneğine basın.
4. Bir cihaza gidin ve <Seç> seçeneğine basın.
5. Bluetooth kablosuz özelliği için bir PIN girin veya varsa diğer cihazın Bluetooth PIN'ini girin ve <Tamam> seçeneğine basın.
Diğer cihazın sahibi aynı PIN'i girdiğinde veya bağlantıyı kabul ettiğinde eşleşme işlemi tamamlanır.
6. Mesajınızı girin ve Onayla tuşuna basın.

Gelişmiş müzik fonksiyonlarını kullanma

Müzik dosyası hazırlamayı, çalma listesi oluşturmayı ve radyo istasyonlarını kaydetmeyi öğrenin.

Samsung PC Studio'yu kullanarak müzik dosyası kopyalama

1. İsteğe bağlı bir bilgisayar veri kablosu kullanarak telefonunuzun çok işlevli girişini bir bilgisayara bağlayın.
2. Samsung PC Studio uygulamasını çalıştırın ve dosyaları bilgisayardan telefona kopyalayın. Daha fazla bilgi için Samsung PC Studio'nun yardımına bakın.

Müzik dosyalarını bellek kartına kopyalama

1. Bir bellek kartı takın.
2. İsteğe bağlı bir bilgisayar veri kablosu kullanarak telefonunuzun çok işlevli girişini bir bilgisayara bağlayın.
Bağlandığında, bilgisayarda açılan bir pencere görüntülenir.
3. Bilgisayardaki açılan pencerede **Dosyaları görüntülemek için klasörü aç** seçeneğini seçin.
4. Dosyaları bilgisayardan bellek kartına kopyalayın.

Çalma listesi oluşturma

1. Menü modunda, **Müzik** → **Müzik çalar** → **Parça listeleri** seçeneğini belirleyin.
2. **<Seçenekler>** → **Yürütme listesi oluştur** düğmesine basın.
3. Yeni çalma listeniz için bir başlık girin ve **<Kaydet>** seçeneğine basın.
4. Yeni çalma listesini seçin.

5. <Seenekler> → Ekle → Paralar düğmesine basın.
6. Ekleme istediđiniz dosyaları sein ve <Ekle> seeneđine basın.

Müzik alar ayarlarınızı kişiselleştirme

Müzik alarınızın alma ve ses ayarlarını deđiřtirmeyi öğrenin.

1. Menü modunda, Müzik → Müzik alar seeneđini belirleyin.
2. <Seenekler> → Yürütme aygıtı ayarları seeneđine basın.
3. Müzik alarınızın ayarlarını kendi tercihlerinize göre deđiřtirin.
4. <Kaydet> seeneđine basın.

FM radyosundan řarkı kaydetme

1. Ürünle birlikte verilen kulaklıđı telefonun ok işlevli giriřine takın.
2. Menü modunda, Uygulamalar → FM radyo seeneđini belirleyin.

3. FM radyoyu başlatmak için Onayla tuřuna basın.
4. Kayıt işlemini başlatmak için <Seenekler> → Kaydet seeneđine basın.
5. Kayıt işlemini bitirdiđinizde <Durdur> seeneđine basın. Müzik dosyası FM radyo klipleri konumuna kaydedilir (Menü modunda, Dosyalarım → Sesler seeneđini belirleyin).



Kayıt özelliđi yalnızca ses kaydı için geliştirilmiřtir. Kayıt kalitesi, dijital medyadan ok daha düşük olacaktır.

Radyo istasyonlarını otomatik olarak kaydetme

1. Ürünle birlikte verilen kulaklıđı telefonun ok işlevli giriřine takın.
2. Menü modunda, Uygulamalar → FM radyo seeneđini belirleyin.
3. FM radyoyu başlatmak için Onayla tuřuna basın.
4. <Seenekler> → Otomatik ayarlama düğmesine basın.

5. Onaylamak için <Evet> seçeneğine basın (gerekirse).
Radyo kanalları taranır ve bulunan kanallar otomatik olarak kaydedilir.

Müzik bilgisi bulma

Hareket halindeyken çevrimiçi müzik servisine nasıl erişeceğinizi ve dinlediğiniz şarkılar hakkında nasıl bilgi alabileceğinizi öğrenin.

1. Menü modunda, **Müzik** → **Müzik bul** seçeneğini belirleyin.
2. Sunucuya bağlanmak için **Müzik bul** seçeneğini seçin.
3. Telefon başarıyla kaydolduğunda bulmak istediğiniz müziğin bir bölümünü kaydetmek için <Kaydet> seçeneğine basın.



Bazı servis sağlayıcıları bu servisi desteklemeyebilir ve veritabanı tüm şarkılar ile ilgili bilgi içermeyebilir.



Araçları ve uygulamaları kullanma

Cep telefonunuzun araçlarını ve ek uygulamalarını nasıl kullanacağınızı öğrenin.

Bluetooth kablosuz özelliğini kullanma

Telefonunuzun veri alışverişi yapmak için diğer kablosuz aygıtlara bağlanıp bağlanamayacağını ve ahizesiz kullanım özelliklerini öğrenin.

Bluetooth kablosuz özelliğini açma

1. Menü modunda, **Uygulamalar** → **Bluetooth** seçeneğini belirleyin.
2. **<Seçenekler>** → **Ayarlar** düğmesine basın.
3. Aşağı **Etkinleştirme** seçeneğine ilerleyin.
4. Sola veya sağa **Açık** seçeneğine gidin.
5. Diğer aygıtların telefonunuzu bulabilmesi için aşağı ilerleyerek **Telefonumun görünürlüğü**' seçeneğine gidin ve sola veya sağa ilerleyerek **Açık** seçeneğine gidin.
6. **<Kaydet>** seçeneğine basın.

Bluetooth ayarı açık olan diğer aygıtları bulma ve eşleşme

1. Menü modunda, **Uygulamalar** → **Bluetooth** → **Yeni aygıt ara** seçeneğini belirleyin.
2. Bir cihaza gidin ve **<Seç>** seçeneğine basın.
3. Bluetooth kablosuz özelliği için bir PIN girin veya varsa diğer cihazın Bluetooth PIN'ini girin ve **<Tamam>** seçeneğine basın.
Diğer cihazın sahibi aynı PIN'i girdiğinde veya bağlantıyı kabul ettiğinde eşleşme işlemi tamamlanır.

Bluetooth kablosuz özelliğini kullanarak veri gönderme

1. Telefonunuzdaki uygulamalar arasından göndermek istediğiniz bir dosyayı veya öğeyi seçin.
2. **<Seçenekler>** → **Gönderme biçimi:** veya **Kartviziti şununla gönder:** → **Bluetooth** seçeneğine basın (kişi verileri gönderirken hangi verilerin gönderileceğini belirtin).

Bluetooth kablosuz özelliğini kullanarak veri alma

1. Bluetooth kablosuz özelliği için PIN'i girin ve **<Tamam>** seçeneğine basın (gerekirse).
2. Aygıttan veri almak istediğinizi onaylamak için **<Evet>** seçeneğine basın (gerekirse).

Acil durum mesajını etkinleştirme ve gönderme

Acil durum sırasında, yardım istemek için bir acil durum mesajı gönderebilirsiniz.

1. Menü modunda, **Mesajlar** → **Ayarlar** → **Acil durum mesajları** → **Gönderme seçenekleri** seçeneğini belirleyin.
2. Sola veya sağa **Açık** seçeneğine gidin.
3. Aşağı gidin ve alıcı listesini açmak için **Onayla** tuşuna basın.
4. Kişi listesini açmak için **Onayla** tuşuna basın.
5. Bir kartvizite ilerleyin ve **Onayla** tuşuna basın.

6. Bir telefon numarası seçin (gerekliyse).
7. Kişi seçmeyi tamamladığınızda alıcı listesine dönmek için **<Seç>** seçeneğine basın.
8. Alıcıları kaydetmek için Onayla tuşuna basın.
9. Aşağı gidin ve acil durum mesajının kaç kez tekrarlanacağını ayarlayın.
10. **<Kaydet>** → **<Evet>** seçeneğine basın.

Bir acil durum mesajı göndermek için telefonunun kapalı ve tuşların kilitli olması gerekir. Ses seviyesi tuşuna dört kez basın.



Acil durum mesajını gönderdiğinizde, siz [📞] tuşuna basana kadar tüm telefon işlevleri askıya alınır.

Mobil izleyiciyi etkinleştirme

Birisi telefonunuza yeni bir SIM kart taktığında, telefonun yerini belirlemenize ve geri almanıza yardımcı olmak için mobil izleyici, kişinin numarasını iki alıcıya otomatik olarak gönderir.

Mobil izleyiciyi etkinleştirmek için,

1. Menü modunda, **Ayarlar** → **Güvenlik** → **Mobil izleyici** seçeneğini belirleyin.
2. Parolanızı girin ve **<Tamam>** seçeneğine basın.
3. Sola veya sağa **Açık** seçeneğine gidin.
4. Aşağı gidin ve alıcı listesini açmak için Onayla tuşuna basın.
5. Kişi listesini açmak için **<Seçenekler>** → **Rehber** düğmesine basın.
6. Bir kartvizite ilerleyin ve Onayla tuşuna basın.
7. Bir telefon numarası seçin (gerekliyse).
8. Kişi seçmeyi tamamladığınızda alıcı listesine dönmek için **<Seç>** seçeneğine basın.
9. Alıcıları kaydetmek için Onayla tuşuna basın.
10. Aşağı doğru ilerleyin ve gönderenin adını girin.
11. **<Kaydet>** → **<Kabul>** seçeneğine basın.

Sahte arama yapma

Toplantıdan çıkmak veya istenmeyen sohbetlerden kaçınmak istediğinizde sahte arama gelmesini sağlayabilirsiniz. Ayrıca kayıtlı bir sesi yürüterek telefonda konuşuyormuşsunuz gibi görünmesini de sağlayabilirsiniz.

Ses kaydetme

1. Menü modunda, **Ayarlar** → **Uygulama ayarları** → **Sahte arama** seçeneğini belirleyin.
2. **<Seçenekler>** → **Düzenle** düğmesine basın.
3. Kayıt işlemini başlatmak için **<Kayıt>** seçeneğine basın.
4. Mikrofona doğru konuşun.
5. Konuşmayı bitirdiğinizde gezinti düğmesine aşağı basın.
6. Kaydı sahte aramaya bir cevap olarak ayarlamak için **<Ayarla>** seçeneğine basın.

Sahte arama yapma



Sahte arama yapmak için bir kısayol tuşu ayarlamalısınız. Menü modunda **Ayarlar** → **Telefon ayarları** → **Kısayollar** seçeneğini belirleyin ve **Sahte arama** için bir kısayol tuşu ayarlayın.

Sahte arama yapmak için,

- Boş modunda kısayol tuşuna uzun basın.
- telefon kapalı olduğunda kısayol tuşuna dört kez basın.

Sesli not kaydetme ve dinleme

Telefonunuzun ses kaydetme özelliğini kullanmayı öğrenin.'

Sesli not kaydetme

1. Menü modunda, **Uygulamalar** → **Ses kaydedici** seçeneğini belirleyin.
2. Kayıt işlemini başlatmak için Onayla tuşuna basın.

3. Notunuzu mikrofonla söyleyin.
4. Konuşmayı bitirdiğinizde gezinti düğmesine aşağı basın.

Sesli notu dinleme

1. Ses kaydedici ekranında <Seçenekler> → **Ses kayıt listesi** tuşuna basın.
2. Bir dosya seçin.
3. Çalmayı denetlemek için aşağıdaki tuşları kullanabilirsiniz:

Tuş	İşlev
Onayla	Çalmayı duraklatmanızı veya devam ettirmenizi sağlar
Ses seviyesi	Ses seviyesini artırmanızı veya azaltmanızı sağlar
Gezinti	<ul style="list-style-type: none">• Sol: Geri atlamanızı sağlar• Sağ: İleri atlamanızı sağlar• Aşağı: Çalmayı durdurmanızı sağlar

Web' teki fotoğrafları ve videoları görüntüleme

Fotoğraf paylaşım sitelerine, bloglara erişmeyi ve fotoğraf ve videoları görüntülemeyi öğrenin.



Topluluklar bölgenize veya servis sağlayıcınıza bağlı olarak kullanılamayabilir.

1. Menü modunda, **Uygulamalar** → **Topluluklar** seçeneğini belirleyin.
2. Görüntülemek istediğiniz bir hedef seçin.
3. Hedefin kullanıcı kimliği ve parolasını girin (gerekirse).

Java tabanlı oyunları ve uygulamaları kullanma

Ödüllü Java teknolojisiyle hazırlanan oyunları ve uygulamaları nasıl kullanacağınızı öğrenin.

Oyun oynama

1. Menü modunda, **Uygulamalar** → **Oyunlar ve daha fazlası** → **Oyunlarım** seçeneğini belirleyin.
2. Listedeki bir oyun seçin ve ekrandaki yönergeleri uygulayın.



Oyunlar servis sağlayıcınıza veya bölgenize bağlı olarak değişebilir. Oyun denetimleri ve seçenekleri değişebilir.

Uygulamaları başlatma

1. Menü modunda **Uygulamalar** → **Oyunlar ve daha fazlası** → bir uygulamayı seçin.
2. Uygulamanızla ilgili farklı seçeneklere ve ayarlara erişmek için **<Seçenekler>** seçeneğine basın.

Dünya saatlerini oluşturma ve görüntüleme

Başka bir şehirdeki saati nasıl göreceğinizi ve dünya saatlerini ekranınızda görüntülenecek şekilde ayarlamayı öğrenin.

Dünya saati oluşturma

1. Menü modunda, **Ajanda** → **Dünya saati** seçeneğini belirleyin.
2. **<Seçenekler>** → **Ekle** düğmesine basın.
3. Bir saat dilimi seçmek için sola veya sağa ilerleyin.
4. Yaz saatini ayarlamak için aşağı doğru ilerleyin ve **Onayla** tuşuna basın.
5. Dünya saatinizi oluşturmak için **<Kaydet>** seçeneğine basın.
Dünya saati, ikinci saat olarak ayarlanır.
6. Daha çok dünya saati eklemek için 2 - 5 arasındaki adımları tekrarlayın.

Ekranınıza bir dünya saati ekleme

Çift Saat Gösterimi modunda, iki farklı saat dilimine ait saatleri ekranınızda görüntüleyebilirsiniz.

Dünya saatlerini oluşturduktan sonra,

1. Menü modunda, **Ajanda** → **Dünya saati** seçeneğini belirleyin.
2. Ekleme istediğiniz dünya saatine gidin ve **<Seçenekler>** → **İkinci saat olarak ayarla** düğmesine basın.
3. **<Seçenekler>** → **Saat ekranı ayarı** düğmesine basın.



Saat ekranı ayarı devre dışıysa, duvar kağıdınızı **Görüntü** olarak ayarlayın. ► sf. 23

4. Sola veya sağa **İkili** seçeneğine gidin.
5. Aşağı doğru ilerleyin ve ardından bir çift saat stili seçmek için sola veya sağa gidin.
6. **<Kaydet>** seçeneğine basın.

Alarmları ayarlama ve kullanma

Önemli etkinlikler için alarmları ayarlamayı ve denetlemeyi öğrenin.

Yeni alarm ayarlama

1. Menü modunda, **Alarmlar** seçeneğini belirleyin.
2. Boş bir alarm girişine gidin ve Onayla tuşuna basın.
3. Alarm bilgilerini ayarlayın.
Alarm sesi olarak FM radyo veya bir ses ayarlayabilirsiniz.
4. **<Kaydet>** seçeneğine basın.



Otomatik açılma özelliği, alarmın çalması gerektiği saatte telefon kapalıysa, telefonun otomatik olarak açılmasını ve alarmın çalmasını sağlar.

Alarmı durdurma

Alarm çaldığında,

- Alarmı ertelemeden durdurmak için **<Çıkış>** veya herhangi bir tuşa basın.

- Bir alarmı erteleyerek durdurmak için <Onayla> veya Onayla tuşuna basın veya alarmın erteleme süresince çalmaması için <Ertele> veya herhangi bir tuşa basın.

Alarmı devre dışı bırakma

1. Menü modunda, **Alarmlar** seçeneğini belirleyin.
2. Devre dışı bırakmak istediğiniz alarma gidin ve Onayla tuşuna basın.
3. Aşağı kaydırın (gerekirse).
4. Sola veya sağa **Kapalı** seçeneğine gidin.
5. <Kaydet> seçeneğine basın.

Hesap makinesini kullanma

1. Menü modunda, **Ajanda** → **Hesap makinesi** seçeneğini belirleyin.
2. Temel matematik işlemleri yapmak için hesap makinesi ekranına karşılık gelen tuşları kullanın.

Kur ve ölçümleri dönüştürme

1. Menü modunda, **Ajanda** → **Dönüştürücü** → bir dönüştürme türünü seçin.
2. Uygun alanlara para birimlerini veya ölçüleri ve birimleri girin.

Geri sayan süreölçeri ayarlama

1. Menü modunda, **Uygulamalar** → **Süreölçer** seçeneğini belirleyin.
2. <Ayarla> seçeneğine basın.
3. Geri sayım yapmak istediğiniz süreyi girin ve <Tamam> seçeneğine basın.
4. Geri sayımı başlatmak veya duraklatmak için Onayla tuşuna basın.
5. Süre dolduğunda uyarı sesini kapatmak için <Çıkış> seçeneğine basın.

Kronometre kullanma

1. Menü modunda, **Uygulamalar** → **Kronometre** seçeneğini belirleyin.
2. Başlatmak ve tur sürelerini kaydetmek için Onayla tuşuna basın.
3. Kaydedilen süreleri silmek için **<Sfrl>** seçeneğine basın.

Yeni bir görev oluşturma

1. Menü modunda, **Ajanda** → **Görevler** seçeneğini belirleyin.
2. **<Seçenekler>** → **Oluştur** düğmesine basın.
3. Görevin ayrıntılarını girin.
4. Onayla tuşuna basın.

Metin notu oluşturma

1. Menü modunda, **Ajanda** → **Not** seçeneğini belirleyin.
2. **<Seçenekler>** → **Oluştur** düğmesine basın.
3. Not metninizi girin.
4. Onayla tuşuna basın.

Takviminizi yönetme

Takvim görünümünü değiştirmeyi ve etkinlikler oluşturmayı öğrenin.

Takvim görünümünü değiştirme

1. Menü modunda, **Ajanda** → **Takvim** seçeneğini belirleyin.
2. **<Seçenekler>** → **Görünüm** → **Gün veya Hafta** seçeneğine basın.

Etkinlik oluşturma

1. Menü modunda, **Ajanda** → **Takvim** seçeneğini belirleyin.
2. **<Seçenekler>** → **Oluştur** → bir etkinlik türüne basın.
3. Etkinlikle ilgili gereken bilgileri girin.
4. Onayla tuşuna basın.



Sorun giderme

Cep telefonunuzla ilgili sorun yaşıyorsanız, lütfen servis yetkilisini aramadan önce aşağıdaki sorun giderme yardımlarını deneyin.

Telefonunuzu açtığınızda, aşağıdaki mesajlar görünebilir:

Mesaj	Sorunu çözmek için şunu deneyin:
SIM'i takın	SIM veya USIM kartı doğru yerleştirildiğinden emin olun.
Telefon kilidi	Telefon kilit özelliği etkinleştirildiyse, telefon için ayarlamış olduğunuz parolayı girmeniz gerekir.
PIN kilidi	Telefonu ilk kez kullandığınızda veya PIN gerekliliği etkinleştirildiğinde, SIM veya USIM kartı birlikte verilen PIN'i girmeniz gerekir. PIN kilidi menüsünü kullanarak bu özelliği devre dışı bırakabilirsiniz.

Mesaj	Sorunu çözmek için şunu deneyin:
PIN2'i girin	PIN2 gerektiren bir menüye eriştiğinizde, SIM veya USIM kartı ile birlikte verilen PIN2 kodunu girmelisiniz. Ayrıntılı bilgi için servis sağlayıcınıza başvurun.
PUK kilidi	Genellikle PIN kodunun birkaç kez yanlış girilmesi nedeniyle SIM veya USIM kartı bloke olur. Servis sağlayıcınız tarafından verilmiş olan PUK kodunu girmeniz gerekir.

Telefonunuzda "Servis kullanılmıyor," veya "Şebeke hatası," görüntüleniyor.

- Sinyalin zayıf olduğu veya kötü alındığı bir yerdeyseniz sinyal alımı azalabilir. Başka bir yere geçin ve tekrar deneyin.
- Abone olmadan bazı seçeneklere erişemezsiniz. Daha fazla bilgi için servis sağlayıcınıza danışın.

Bir numara giriyorsunuz, ancak arama yapılmıyor.

- Ara tuşuna bastığınızdan emin olun: [☞].
- Doğru şebekeye erişmiş olduğunuzdan emin olun.
- Aramak istediğiniz numara için arama engelleme özelliği ayarlamadığınızdan emin olun.

Arayan size erişemiyor.

- Telefonunuzun açık olduğundan emin olun.
- Doğru şebekeye erişmiş olduğunuzdan emin olun.
- Telefon numarası için arama engelleme özelliği ayarlamadığınızdan emin olun.

Karşı taraf konuştuklarınızı duyamıyor.

- Dahili mikrofonun önünü kapatmadığınızdan emin olun.
- Mikrofonun ağızınıza yakın olduğundan emin olun.
- Kulaklık kullanıyorsanız doğru şekilde bağlandığından emin olun.

Telefon bip sesi çıkarıyor ve batarya simgesi yanıp sönüyor.

Bataryanız zayıf. Telefonu kullanmaya devam etmek için bataryanızı tekrar şarj edin veya değiştirin.

Görüşmenin ses kalitesi düşük.

- Telefonun dahili antenini engellemediğinizden emin olun.
- Sinyalin zayıf olduğu veya kötü alındığı bir yerdeyseniz sinyal alımı azalabilir. Başka bir yere geçin ve tekrar deneyin.

Aramak için bir kişi seçiyorsunuz, ancak arama yapılmıyor.

- Kişi listesinde doğru numaranın kayıtlı olduğundan emin olun.
- Gerekirse, numarayı yeniden girin ve kaydedin.

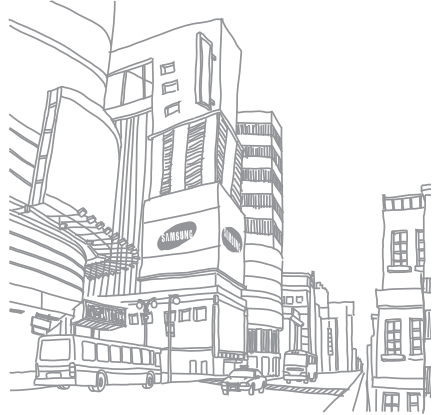
Batarya gerektiği gibi dolmuyor veya telefon bazen kendi kendine kapanıyor.

- Bataryanın iletken uçları kirlenmiş olabilir. Sarı renkli temas noktalarını temiz, yumuşak bir bezle silin ve bataryayı tekrar şarj etmeyi deneyin.
- Batarya artık tamamen şarj olmuyorsa, eski bataryayı uygun şekilde atın ve yerine yenisini takın.

Telefonunuz dokunulmayacak kadar sıcak.

Birkaç uygulamayı birden kullandığınızda telefonunuz fazla güce ihtiyaç duyar ve ısınabilir.

Bu normal olup telefonunuzun ömrünü ve performansını etkilemez.



İçindekiler

[Acil durum mesajı](#) 42

[alarmlar](#)

devre dışı bırakma, 48
durdurma, 47
oluşturma, 47

[araçlar](#)

alarm, 47
dönüştürücü, 48
geri sayan zamanlayıcı, 48
görev, 49
hesap makinesi, 48
kronometre, 49
mobil blog, 45
takvim, 50

[aramalar](#)

başka aramalar yapma, 34
beklemeye alma, 34
bekletilen aramaları geri alma, 34
cevaplama, 25
cevapsız aramaları geri arama, 33
cevapsız aramaları görüntüleme, 33
diğer aramaları cevaplama, 34
gelişmiş fonksiyonlar, 33
konferans, 34
oturum kaydetme, 25
sahte arama yapma, 44
son aranan, 33
telefon rehberinden, 35
temel fonksiyonlar, 25

uluslararası numaralar, 35
yapma, 25

[bellek kartı](#) 20

[Bluetooth](#)

etkinleştirme, 41
veri alma, 42
veri gönderme, 42

[Bluetooth messenger](#) 37

[Communities](#)

bkz. araç, mobil blog

[çevrimdışı profil](#) 21

[dönüştürücü](#)

bkz. araçlar, dönüştürücü

duvar kağıdı 23

dünya saati

ikili ekranı ayarlama, 47
oluşturma, 46

FM radyo

dinleme, 29
kanalları kaydetme, 39
şarkı kaydetme, 39

fotoğraflar

çekme, 28
görüntüleme, 29

geri sayan süreölçer

bkz. araçlar, geri sayan
süreölçer

Google servisleri 32

görev

bkz. araçlar, görev

hesap makinesi

bkz. araçlar, hesap makinesi

internet

bkz. web tarayıcı

Java

oyunları başlatma, 46
uygulamalara erişme, 46

kartvizit 35

kısayol tuşları

bkz. kısayollar

kısayollar 24

kilitleme

bkz. telefon kilidi

kişiler

bulma, 28
ekleme 28
grup oluşturma, 36

konferans görüşmeler

bkz. aramalar, konferans

kronometre

bkz. araçlar, kronometre

kulaklık 26

mesaj

anlık gönderme (Bluetooth
messenger), 37
e-posta gönderme, 26
e-postayı görüntüleme, 28
metin mesajı görüntüleme, 27
multimedya gönderme, 26
multimedya mesajı
görüntüleme, 27

metin

girme, 27
mesajlar, 26
not oluşturma, 49

mobil izleme 43

multimedya

bkz. mesajlar

müzik bulma 40

müzik çalar

çalma listesi oluşturma, 38

kişiselleştirme, 39

müzik dinleme, 30

not

bkz. metin veya sesli notlar

pil

şarj etme, 19

takma, 17

zayıf pil göstergesi, 19

radyo

bkz. FM radyo

sahte aramalar

bkz. aramalar, sahte arama
yapma

Samsung PC Studio 38

ses seviyesi

arama ses seviyesi, 25

tuş sesi seviyesi, 23

sesli not

dinleme, 45

kaydetme, 44

sessiz profil 23

SIM kart 17

süreölçer

bkz. araçlar, geri sayan

süreölçer

şablonlar

ekleme, 37

metin, 36

multimedya, 36

takvim

bkz. araçlar, takvim

tarayıcı

bkz. web tarayıcı

telefon kilidi 24

tema 24

tuş sesleri 23

videolar

çekme, 29

görüntüleme, 29

zil sesi 23

web tarayıcı

ana sayfayı açma, 31

yer imi ekleme, 31

Uyumluluk Bildirisi (R&TTE)

Biz, Samsung Electronics

olarak sorumluluğu bize ait olmak üzere

GSM Cep Telefonu : GT-S3500i

bu bildirinin ilgili olduğu yukarıdaki ürün, aşağıdaki standartlara ve/veya diğer normatif belgelere uygundur.

Güvenlik	EN 60950-1 : 2001+A11:2004
EMC	EN 301 489-01 V1.6.1 (09-2005) EN 301 489-07 V1.3.1 (11-2005) EN 301 489-17 V1.2.1 (08-2002)
SAR	EN 50360 : 2001 EN 62209-1: 2006
Radio	EN 301 511 V9.0.2 (03-2003) EN 300 328 V1.7.1 (10-2006)

Tüm radyo test uygulamaları gerçekleştirilmiştir ve sonuç olarak yukarıdaki ürünün, 1999/5/EC Yönetmeliğinin tüm gerekliliklerine uygun olduğu garanti edilir.

1999/5/EC Yönetmeliğinin, 10. Maddesinde atıfta bulunulan ve Ek[IV]'te açıklanan uygunluk değerlendirme prosedürü, aşağıdaki Onaylanmış Kuruluşların katılımıyla yürütülmüştür:

BABT, Balfour House, Churchfield Road,
Walton-on-Thames, Surrey, KT12 2TD, UK*
Tanımlama işareti: 0168

Teknik belgeler aşağıdaki adreste tutulmaktadır: **CE 0168**

Samsung Electronics QA Lab.

ve talep üzerine sunulacaktır.
(AB'deki temsilci)

Samsung Electronics Euro QA Lab.
Blackbushe Business Park, Saxony Way,
Yateley, Hampshire, GU46 6GG, UK*

2009.05.18

Yong-Sang Park / S. Yönetici

(yayın yeri ve tarihi)

(yetkili kişinin adı ve imzası)

* Bu, Samsung Servis Merkezinin adresi değildir. Samsung Servis Merkezinin adresi veya telefonu için, garanti kartına bakın veya telefonu aldığınız satıcıya başvurun.