

- * Yüklene yazılıma veya servis sağlayıcısına veya ülkenize bağılı olarak bu kılavuzdaki bazı açıklamalar telefonunuza uymayabilir.
- * Ülkenize bağılı olarak telefonunuz ve aksesuarlarınız bu kılavuzdaki resimlerden farklı olabilir.

SAMSUNG ELECTRONICS



World Wide Web
<http://www.samsungmobile.com>

Printed in Korea
Code No.: GH68-16601A
Turkish. 12/2007. Rev. 1.0



SGH-G800

Kullanım Kılavuzu





Önemli güvenlik uyarıları



Bunlara uymamak, tehlikeli veya yasadışı olabilir.

Telif hakkı bilgisi

- Bluetooth®, dünya genelinde Bluetooth SIG, Inc. firmasının tescilli markasıdır. Bluetooth QD ID: B013308
- Java™, Sun Microsystems, Inc. firmasının ticari veya tescilli markasıdır.
- Pictel ve Pictel Viewer™, Pictel Technologies, Inc. firmasının ticari markalarıdır.
- Windows Media Player®, Microsoft Corporation'ın tescilli ticari markasıdır.

Her zaman yol güvenliği

Araba kullanırken, elde tutulan bir telefon kullanmayın; önce aracı park edin.

Yakıt ikmali sırasında telefonu kapatma

Telefonu yakıt ikmal noktasında (benzin istasyonu) veya yakıt ya da kimyasalların yakınında kullanmayın.

Uçaklarda kapatma

Cep telefonları girişime yol açabilir. Cep telefonlarını uçaklarda kullanmak yasalara aykırı ve tehlikelidir.

Tıbbi cihazların yakınında telefonu kapatma

Hastaneler veya sağlık kuruluşları, harici RF enerjisine duyarlı cihazlar kullanıyor olabilir. Geçerli yönetmeliklere veya kurallara uyun.

Girişim

Tüm cep telefonları, performanslarını etkileyen, girişime maruz kalabilir.

Özel yönetmelikler

Herhangi bir bölgede, geçerli olan özel yönetmeliklere uyum ve kullanmanın yasak olduğu yerlerde veya girişime veya tehlikeye yol açabileceği yerlerde telefonunuzu kapatın.


Suya dayanıklılık

Telefonunuz suya dayanıklı değildir. Telefonunuzu kuru tutun.

Duyarlı kullanım

Sadece normal konumda kullanın (kulağa tutarak). Telefon açıkken, antene gereksiz yere dokunmaktan kaçınınız.

Acil durum aramaları

Bulduğunuz yerdeki acil durum numarasını tuşlayın ve  tuşuna basın.

Küçük çocuklardan uzak tutma

Telefonunuzu ve aksesuarlar da dahil tüm parçalarını küçük çocuklardan uzak tutun.

Aksesuarlar ve bataryalar

Sadece Samsung tarafından onaylanan piller ile kulaklık ve PC veri kabloları gibi aksesuarları kullanın. Onay verilmemiş aksesuarlar size veya telefonunuza zarar verebilir ve tehlikeli olabilir.

- Pilin yanlış bir tiple değiştirilmesi durumunda telefon patlayabilir.
- Kullanılmış pili üreticinin talimatlarına uygun bir şekilde atınız.



Çok yüksek ses seviyesinde uzun süre kulaklıkla dinlemek işitmenizde sorunlara neden olabilir.

Yetkili servis

Telefonunuzu sadece yetkili servis personeli onarabilir.

Detaylı güvenlik bilgisi için bkz: "Sağlık ve güvenlik bilgisi" s. 41.

Bu Kılavuz Hakkında

Bu Kullanım Kılavuzu'nda telefonunuzu nasıl kullanacağınıza ilişkin ayrıntılı bilgiler bulunmaktadır.

Bu kılavuzda, yönergelerle ilgili aşağıdaki simgeler vardır:

- Güvenlik veya telefon özellikleri ile ilgili bilgilere dikkat etmeniz gerektiğini belirtir.
 - Belirtilen seçeneğe gitmek ve o seçeneği seçmek için Gezinti tuşlarına basmanız gerektiğini belirtir.
- [] Telefondaki bir tuşu belirtir. Örneğin, [↶]
- < > Fonksiyonu telefon ekranında görüntülenen bir seçenek tuşunu belirtir. Örneğin, <Seç>



- **3G**
Telefonunuz 3G ortamında çalışabilir. Böylece veri aktarım hızı daha da artacak, video akışı ve video konferans daha hızlı olacaktır.

Telefonunuzun özellikleri



- **RSS okuyucu**
En sevdiğiniz web sitelerinden en son haberleri almak için RSS okuyucudan yararlanın.



- **Kamera ve video kamera**
Fotoğraf çekmek veya video kaydetmek için telefonunuzdaki kamera birimini kullanabilirsiniz.



- **Windows Media Player ile**
Müzik dosyalarını doğrudan Windows Media Player'dan telefonunuza aktarın.



- **Müzik çalar**
Telefonunuzda müzik dosyalarını çalabilirsiniz.



- **FM radyo**
İstediğiniz radyo istasyonlarını istediğiniz zaman, istediğiniz yerden dinleyebilirsiniz.



- **Görüntü düzenleyici**
Fotoğraflarınızı düzenleyin veya süsleyin.



- **Dijital veri yazdırma**
Resimleri, mesajları ve diğer kişisel verileri doğrudan telefonunuzdan yazdırabilirsiniz.



- **Bluetooth**
Kablosuz Bluetooth teknolojisini kullanarak, ortam dosyalarını ve kişisel verilerinizi aktarabilir ve başka aygıtlara bağlanabilirsiniz.



- **Dosya görüntüleyici**
Çeşitli biçimlerde kaydedilmiş belgeleri bozulmadan telefonunuzda açabilirsiniz.



- **Web tarayıcı**
Mevcut bilgileri almak ve güncel, çok çeşitli ortam içeriğine erişmek için kablosuz web'e erişebilirsiniz.

İçerik

Paketi açma 6

Tüm parçaların eksiksiz olarak bulunduğundan emin olun

Başlangıç 6

Telefonunuzu çalıştırmak için ilk adımlar

Telefonu hazırlama ve şarj etme.....	6
Açma veya kapatma	7
Telefon düzeni	7
Tuşlar ve simgeler.....	8
Menü fonksiyonlarına erişme	12
Metin girme	12
Telefonunuzu kişiselleştirme.....	14

Telefonun ek özelliklerini kullanma 16

Arama fonksiyonları, kamera, müzik çalar, web tarayıcı ve diğer özel işlevleri kullanmaya başlayın

Arama yapma/aramaları cevaplama	16
Kamerayı kullanma	18
Müzik çalma	19

FM radyoyu dinleme	23
Web'de gezinme	24
Rehberi kullanma.....	25
Mesaj gönderme	25
Mesajları görüntüleme	27
Bluetooth'u kullanma	28
Uygulamalar arasında geçiş yapma	29

Menü fonksiyonları 31

Tüm menü seçeneklerinin listesi

Sağlık ve güvenlik bilgisi 41

Menü fonksiyonlarına genel bakış

Menü moduna erişmek için Bekleme modunda [Orta] tuşuna basın. (Servis sağlayıcınıza bağlı olarak Bekleme modunda <Menü> tuşuna basın.)

1 Arama kaydı

2 Kişiler

3 Müzik Çalar

4 İnternet

- 1 Anasayfaya git
- 2 URL gir
- 3 Yer imleri
- 4 Kaydedilen sayfalar
- 5 Geçmiş
- 6 Gelişmiş
- 7 Tarayıcı ayarları

5 Mesajlar

- 1 Mesaj oluştur
- 2 Gelen Kutusu
- 3 Email gelen kutusu

5 Mesajlar

- 4 Taslaklar
- 5 Giden mesaj
- 6 Gönderilenler
- 7 Klasörlerim
- 8 Şablonlar
- 9 Sil klasörlere göre
- 10 Ayarlar
- 11 Bellek durumu

6 Dosyalarım

- Görüntüler
- Videolar
- Sesler
- Oyunlar ve daha fazlası
- Diğer dosyalar
- Bellek durumu

7 Takvim

8 Kamera

9 Yahoo!/Google/Bluetooth†

* Uygulamalar

- 1 Ses kaydedici
- 2 Video düzenleyici
- 3 Görüntü düzenleyici
- 4 FM radyo
- 5 RSS okuyucu
- 6 Not
- 7 İş
- 8 Dünya saati
- 9 Hesap makinesi
- 10 Dönüştürücü
- 11 Zamanlayıcı
- 12 Kronometre
- 13 SIM AT¹

0 Alarmlar

Ayarlar

- 1 Telefon profilleri
- 2 Saat ve tarih
- 3 Ekran & aydınlatma ayarları
- 4 Tel. Ayarları
- 5 Arama ayarları
- 6 Güvenlik
- 7 Uygulama ayarları
- 8 Şebeke ayarları^{††}
- 9 Bellek ayarları
- 10 Tümünü sıfırla

1. Ancak USIM veya SIM kartınız destekliyorsa kullanılabilir.
- † Yahoo! ve Google servisleri yoksa **Bluetooth, Şebeke ayarları** yerine 9 numaralı menüde görüntülenir.
- ††Yahoo! ve Google servisleri yoksa, alt menülerin sırası değişir.

Paketi açma

Tüm parçaların eksiksiz olarak bulunduğundan emin olun

- Telefon
- Seyahat adaptörü
- Pil
- Kullanım Kılavuzu

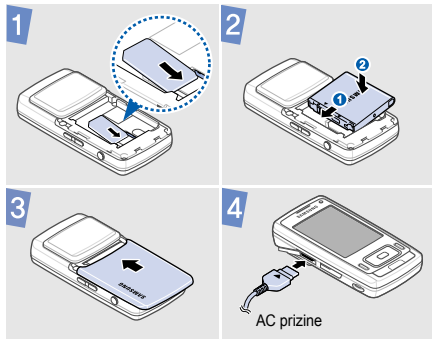
Bulduğunuz yerdeki Samsung bayisinden farklı aksesuarlar temin edebilirsiniz.

- Bulduğunuz ülkeye veya servis sağlayıcınıza bağlı olarak, telefonunuzla birlikte verilen parçalar ve Samsung bayisinde bulunan aksesuarlar farklı olabilir.

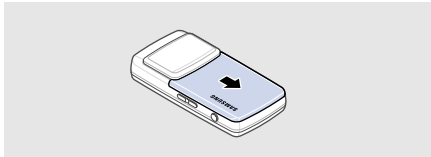
Başlangıç

Telefonunuzu çalıştırmak için ilk adımlar

Telefonu hazırlama ve şarj etme



Pilin kapağını çıkarma



Açma veya kapatma

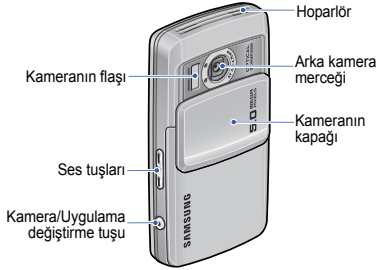
Açma	<ol style="list-style-type: none">1. Telefonu açın.2. [📞] tuşuna uzun basın.3. Gerekirse PIN'i girin ve <Onayla>'ya basın.
Kapatma	<ol style="list-style-type: none">1. Telefonu açın.2. [📞] tuşuna uzun basın.

Telefon düzeni

Önden görünüm



Arkadan görünüm



Telefonu kapattığınızda tuşlara yanlışlıkla basılıp istenmeyen işlemlerin yapılması engellenmek için tuşlar kilitlenir. Tuş takımının kilidini tekrar açmak için <Kilit aç>'a ve ardından <OK> tuşuna basın.

Tuşlar ve simgeler

Tuşlar



Ekranın alt satırında belirtilen fonksiyonu gerçekleştirir.



Bekleme modunda tercih ettiğiniz menü seçeneklerine doğrudan erişmenizi sağlar. Menü modunda menü seçenekleri arasında gezinmenizi sağlar.



Bekleme modunda Menü moduna erişmenizi sağlar. Menü modunda, vurgulanan menü seçeneğini seçmenizi veya girişi onaylamanızı sağlar.



Arama yapar veya cevaplar.

Bekleme modunda, en son aranan, cevaplanmayan numaraları veya gelen son aramaların numaralarını görmenizi sağlar.



Ekrandaki karakterleri ve bir uygulamadaki öğeleri silmenizi sağlar.



Telefonu açmak veya kapatmak için uzun basın.

Görüşmeyi sona erdirmenizi sağlar.

Menü modunda, girişi iptal etmenizi ve Bekleme moduna dönmenizi sağlar.



Numara, harf ve bazı özel karakterleri girmenizi sağlar.



Bekleme modunda telesekreterinize erişmek için [1] tuşuna uzun basın. Uluslararası bir kod girmek için [0] tuşuna uzun basın.



Özel karakter girmenizi veya özel fonksiyon gerçekleştirmenizi sağlar.



Bekleme modunda, Sessiz profili etkinleştirmek veya devre dışı bırakmak için [#] tuşuna uzun basın. Numaralar arasına duraklatma girmek için [*] tuşuna uzun basın.



Telefonun sesini ayarlamanızı sağlar.



Bekleme modunda, kamera kapağı açıkken kamerayı açmak için uzun basın. Kamera modunda, fotoğraf çekmenizi veya video kaydetmenizi sağlar. Tuş için varsayılan bir fonksiyonu değiştirirseniz, geçerli uygulamadan çıkmadan diğer uygulamalara erişmek için uygulama geçiş penceresini açabilirsiniz.

Simgeler

Ekranın üst satırında, telefonunuzun durumunu belirtmek üzere aşağıdaki simgeler görüntülenir. Ekranda görüntülenen simgeler ülkenize veya servis sağlayıcınıza bağlı olarak değişebilir.



Sinyal gücü



GPRS (2.5G) şebekesine bağlanma veya GPRS (2.5G) şebekesinde veri aktarma



EDGE şebekesine bağlanma veya EDGE şebekesinde veri aktarma



UMTS (3G) şebekesine bağlanma veya UMTS (3G) şebekesinde veri aktarma



HSDPA (3G+) şebekesine bağlanma veya HSDPA (3G+) şebekesinde veri aktarma



Sesli arama yapılıyor



Servis bölgenizin dışındasınız



Video arama yapılıyor



PC'ye USB bağlantı noktası üzerinden bağlandı



İnternet'te gezinme



Güvenli bir web sayfasına bağlandı



FM radyo durumu:

- : Açık
- : Kapalı



Bluetooth etkin



Yeni mesaj:

- : Metin mesajı
- : Multimedya mesajı
- : E-posta
- : Telesekreter
- : İletim mesajı
- : Yapılandırma mesajı



Bellek kartı takıldı



Profil ayarı:

- : Normal
- : Sessiz
- : Sürüş
- : Toplantı
- : Dış mekan
- : Çevrimdışı



Pil gücü seviyesi

1. Servis sağlayıcınıza bağlı olarak bu simgeler farklı görünebilir.

Menü fonksiyonlarına erişme

Bir seçenek seçme	<ol style="list-style-type: none">1. İsteddiğiniz bir seçenek tuşuna basın.2. Bir sonraki veya bir önceki seçeneğe gitmek için Gezinti tuşlarına basın.3. Görüntülenen fonksiyonu veya vurgulanan seçeneği onaylamak için <Seç>, <OK> veya [Orta] tuşuna basın.4. Bir seviye yukarı çıkmak için <Geri> tuşuna basın. Bekleme moduna dönmek için [↩] tuşuna basın.
Menü numaralarını kullanma	İsteddiğiniz seçeneğe karşılık gelen numara tuşuna basın.

Metin girme

Metin giriş modunu değiştirme	<ul style="list-style-type: none">• T9 ve ABC modları arasında geçiş yapmak için [*] tuşuna uzun basın.• Büyük/küçük harf değişimi yapmak veya Numara moduna geçmek için [*] tuşuna basın.• Sembol moduna geçmek için [#] tuşuna uzun basın.
ABC modu	Sözcük girmek için: İstedğiniz karakter ekranda görüntülenene kadar ilgili tuşa basın.

T9 modu	<p>Sözcük girmek için:</p> <ol style="list-style-type: none">1. Kelime girmeye başlamak için [2] - [9] arasındaki tuşlara basın.2. Karakterleri düzeltmeden veya silmeden önce tüm kelimeyi girin.3. Sözcük doğru görüntüleniyorsa boşluk girmek için [#] tuşuna basın. Aksi halde, alternatif sözcük seçenekleri görüntülemek için [0] tuşuna basın.
Numara modu	Girmek istediğiniz sayılara karşılık gelen tuşlara basın.
Sembol modu	İstediğiniz sembollere karşılık gelen tuşlara basın.

Diğer işlemler	<ul style="list-style-type: none">• Noktalama işareti veya özel karakter girmek için [1] tuşuna basın.• Boşluk girmek için [#] tuşuna basın.• İmleci hareket ettirmek için Gezinti tuşlarına basın.• Karakterleri tek tek silmek için [C] tuşuna basın.• Ekrandaki tüm karakterleri silmek için [C] tuşuna uzun basın.
----------------	--

Telefonunuzu kişiselleştirme

Ekran dili

1. Bekleme modunda [Orta] tuşuna basın ve **Ayarlar** → **Tel. Ayarları** → **Dil** → **Ekran metni**'ni seçin.
2. Bir dil seçin.
3. <**Kaydet**>'e basın.

Zil sesi melodisi

Profil özelliklerini değiştirmek için:

1. Bekleme modunda [Orta] tuşuna basın ve **Ayarlar** → **Telefon profilleri**'ni seçin.
2. Kullanıyor olduğunuz ses profiline gidin.

3. <**Sçnklr**>'e basın ve **Düzenle**'yi seçin.
4. **Sesli arama zil sesi** → bir kategori → bir zil sesi seçin.
5. **Video araması zil sesi** → bir kategori → bir zil sesi seçin.
6. <**Sçnklr**>'e basın ve **Kaydet**'i seçin.

Ses profilini değiştirmek için:

1. Bekleme modunda [Orta] tuşuna basın ve **Ayarlar** → **Telefon profilleri**'ni seçin.
2. İsteddiğiniz profili seçin.

Tuş sesi seviyesi

Bekleme modunda, tuşların ses seviyesini ayarlamak için [Ses] tuşuna basın.

Bekleme modu duvar kağıdı

1. Bekleme modunda [Orta] tuşuna basın ve **Ayarlar** → **Ekran & aydınlatma ayarları** → **Ekran ayarları** → **Duvar Kağıdı** → **Resimler** → **Görüntüler**'i seçin.
2. Bir görüntü kategorisi seçin.
3. Bir görüntü seçin.
4. <**Ayarla**>'ya basın.

Menü kısayolları

1. Bekleme modunda [Orta] tuşuna basın ve **Ayarlar** → **Tel. Ayarları** → **Kısayollar**'ı seçin.
2. Bir tuş seçin.
3. Tuşa atanacak menüyü seçin.

Sessiz profil

Başkalarını rahatsız etmemek için Sessiz profili etkinleştirebilirsiniz. Bekleme modunda [#] tuşuna uzun basın.

Telefon kilidi

1. Bekleme modunda [Orta] tuşuna basın ve **Ayarlar** → **Güvenlik** → **Telefon kilidi**'ni seçin.
2. **Açık**'ı seçin.
3. 4 - 8 basamaklı yeni bir şifre girin ve <**Onayla**>'ya basın.
4. Yeni şifreyi tekrar girin ve <**Onayla**>'ya basın.

Telefonun ek özelliklerini kullanma

Arama fonksiyonları, kamera, müzik çalar, web tarayıcı ve diğer özel işlevleri kullanmaya başlayın

Arama yapma/aramaları cevaplama

Arama yapma

Sesli arama yapmak için:

1. Bekleme modunda alan kodunu ve telefon numarasını girin.
2. [📞] tuşuna basın.
Sesi ayarlamak için [Ses] tuşuna basın.
3. Aramayı bitirmek için [📞] tuşuna basın.

Video arama yapmak için:

1. Bekleme modunda alan kodunu ve telefon numarasını girin.
2. <Sçnklr>'e basın ve **Video arama**'yı seçin.
3. Aramayı bitirmek için [📞] tuşuna basın.

Aramayı yanıtlama


1. Telefon çaldığında telefonu açın. Telefon açıksa [📞] tuşuna basın.
Video aramaysa arayanın sizi kameradan görebilmesi için <Göster>'e basın.
2. Aramayı bitirmek için [📞] tuşuna basın.

Hoparlör özelliğini kullanma

Sesli arama sırasında [Orta] tuşuna basın ve ardından hoparlörü etkinleştirmek için <Evet>'e basın. Kulaklığa dönmek için [Orta] tuşuna tekrar basın.

Konferans görüşme yapma

1. Arama sırasında ikinci katılımcıyı arayın. İlk arama otomatik olarak beklemeye alınır.
2. <Sçnklr>'e basın ve **Katıl**'ı seçin.
3. Başka katılımcı eklemek için 1. ve 2. adımları tekrarlayın.

4. Konferans görüşme sırasında:
 - <Sçnklr>'e basın ve katılımcılardan biriyle özel görüşme yapmak için **Ayır**'ı seçin.
 - <Sçnklr>'e basın ve **Bitiş** → **Katılımcıyı seç** → ayırmak istediğiniz katılımcıyı seçin → katılımcılardan birinin bağlantısını kesmek için **Bitir**'i seçin.
5. Konferans görüşmeyi sona erdirmek için [] tuşuna basın.

Kamerayı kullanma




- Kamerayı kullanırken telefonunuzu statik elektriğe maruz bırakmayın.
- Kameranızda, görüntülerin daha net olmasını sağlamak için Sarsıntı Önleme özelliği bulunur. Yine de, flaş açık durumdayken bu fonksiyon çalışmayabilir.
- Panoramik resimlerin kalitesi çekim hızına, doğrultudaki değişime ve ışığın durumuna bağlıdır.

Fotoğraf çekme

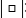

1. Kameranın kapağını açın. Kamera otomatik olarak çalışmaya başlar.
2. Yatay görüntü için telefonu sola çevirin.

Fotoğrafi görüntüleme

3. Merceği çekmek istediğiniz konuya yöneltin ve istediğiniz ayarları yapın.
4. Fotoğraf çekmek için [Kamera] tuşuna basın. Fotoğraf otomatik olarak kaydedilir.
5. Başka bir fotoğraf çekmek için  tuşuna basın.

1. Bekleme modunda [Orta] tuşuna basın ve **Dosyalarım** → **Görüntüler** → **Fotoğraflarım**'ı seçin.
2. İstediğiniz fotoğrafı seçin.

Video kaydetme

1. Kameranın kapağını açın. Kamera otomatik olarak çalışmaya başlar.
2. Kayıt moduna geçmek için [1] tuşuna art arda basın.
3. Yatay görüntü için telefonu sola çevirin.
4. Kayıt işlemini başlatmak için [Kamera] tuşuna basın.
5. Kayıt işlemini durdurmak için  veya [Kamera] tuşuna basın. Video otomatik olarak kaydedilir.
6. Başka bir video kaydetmek için  tuşuna basın.

Videoyu görüntüleme

1. Bekleme modunda [Orta] tuşuna basın ve **Dosyalarım** → **Videolar** → **Video kliplerim**'i seçin.
2. İsteddiğiniz videoyu seçin.

Müzik çalma

Müzik dosyalarını hazırlama


- Aşağıdaki yöntemleri kullanın:
- Kablosuz web'den yükleme.
 - İsteğe bağlı Samsung PC Studio'yu kullanarak bir bilgisayardan yükleme. Bkz. Samsung PC Studio Kullanım Kılavuzu.
 - Bluetooth ile alma.

- Bir bellek kartına kopyalama ve kartı telefona takma.
- Bir bellek kartına kopyalamanızı sağlar. Bir sonraki bölüme bakın.
- Müzik dosyalarını Windows Media Player ile senkronize etme. Bakınız s. 21.



Çok sayıda dosya içeren bir bellek kartı takıldığında, veritabanı güncelleştirilirken telefonunuz birkaç dakika süreyle yavaş çalışabilir. Bu durum bazı telefon fonksiyonlarını etkileyebilir. Bu sorun geçici olup telefon arızası değildir.


Müzik dosyalarını bellek kartına kopyalama

1. Telefona bir bellek kartı takın.
2. Bekleme modunda [Orta] tuşuna basın ve **Ayarlar** → **Tel. Ayarları** → **PC bağlantıları** → **Yığın bellek**'i seçin.
3. Bekleme moduna dönmek için [] tuşuna basın.
4. İsteğe bağlı bir PC veri kablosuyla telefonunuzu ve bilgisayarını bağlayın.
5. Bilgisayarınızda açılan bir pencere görüntülendiğinde **Dosyaları görüntülemek için klasörü aç**'i seçin.

6. Dosyaları bilgisayardan bellek kartına kopyalayın.
7. İşlem tamamlandığında telefonla bilgisayarın bağlantısını kesin.

Windows Media Player ile Senkronize Etme

Telefonunuzu Windows Media Player 11 ile senkronize ederek müzik dosyalarını telefonunuza kopyalayabilirsiniz.

1. Bekleme modunda [Orta] tuşuna basın ve **Ayarlar** → **Tel. Ayarları** → **PC bağlantıları** → **Medya oynatıcı** yı seçin.
2. Bekleme moduna dönmek için [] tuşuna basın.

3. İsteğe bağlı bir PC veri kablosuyla telefonunuzu ve bilgisayarı bağlayın.
4. Bilgisayarınızda açılır bir pencere görüntülediğinde **Dijital medya dosyalarını bu aygıtı eşitle**'i seçin.
5. İstedığınız müzik dosyalarını seçin ve senkronizasyon listesine sürükleyin.
6. **Eşitlemeyi Başlat**'ı tıklayın.
7. Senkronizasyon tamamlandığında telefonla bilgisayarın bağlantısını kesin.

Müzik dosyalarını yürütme

1. Bekleme modunda [Orta] tuşuna basın ve **Müzik Çalar**'ı seçin.
2. Bir müzik kategorisi → bir müzik dosyası seçin.
3. Kayıttan yürütme sırasında aşağıdaki tuşları kullanabilirsiniz:
 - Orta: kayıttan yürütmeyi duraklatır ve sürdürür.
 - Sol: önceki dosyaya döner. Dosyada geri gitmek için uzun basın.
 - Sağ: bir sonraki dosyaya geçer. Dosyada ileri gitmek için uzun basın.
 - Yukarı: parça listesini açmanızı sağlar.

- Ses: ses seviyesini ayarlamanızı sağlar.

4. Kayıttan çalmayı durdurmak için [Aşağı] düğmesine basın.

Yürütme listesi oluşturma

1. Müzik çalar ekranında <Seçenekler>'e basın ve **Yürütme listesini aç** → **Tümü** → **Çalma listeleri**'ni seçin.
2. <Seçenekler>'e basın ve **Yürütme listesi oluştur**'u seçin.
3. Yürütme listesinin başlığını girin ve <Kaydet>'e basın.
4. Eklediğiniz yürütme listesini seçin.

5. <Seenekler>'e basın ve **Ekle** → bir kaynak sein.
6. Bir para listesi sein veya istediėiniz dosyaları sein ve <OK> tuşuna basın.
7. Müziėin alınması için [Orta] tuşuna basın.

FM radyoyu dinleme

Radyo dinleme

1. Ürünle birlikte verilen kulaklıėın bağlantısını telefonun oklu fonksiyon jakına takın.
2. Bekleme modunda [Orta] tuşuna basın ve → **Uygulamalar** → **FM radyo**'yu sein.

3. FM radyoyu ilk kez atıėınızda, otomatik ayarlamayı başlatmak için <Evet>'e basın.
Kullanabileceėiniz radyo istasyonları otomatik olarak kaydedilir.
4. Kayıtlı bir radyo istasyonu semek için [Yukarı] veya [Aşaėı] tuşuna basın.
Ayrıca, dinleyebileceėiniz radyo istasyonlarını bulmak için [Sol] veya [Saė] tuşuna basabilirsiniz.
5. Radyoyu kapatmak için [Orta] tuşuna basın.

Radyo istasyonlarını kaydetme

Otomatik olarak ayarlayarak:

1. Radyo ekranında <Seçenekler>'e basın ve **Otomatik ayarlama**'ı seçin.
2. Onaylamak için <Evet> tuşuna basın. Kullanabileceğiniz radyo istasyonları otomatik olarak kaydedilir.

Elle ayarlayarak:

1. Radyo ekranında istediğiniz radyo istasyonunu seçmek için [Sol] veya [Sağ] tuşuna basın.
2. <Seçenekler>'e basın ve **Favorilere ekle**'yi seçin.

Web'de gezinme

Web tarayıcısını başlatma

Bekleme modunda [Orta] tuşuna basın ve **Internet** → **Anasayfaya git**'i seçin. Servis sağlayıcınızın ana sayfası açılır.

Web'de gezinme

- Tarayıcı öğeleri arasında geçiş yapmak için [Yukarı] veya [Aşağı] tuşuna basın.
- Bir öğeyi seçmek için [Orta] tuşuna basın.
- Önceki sayfaya geri dönmek için <Geri> tuşuna basın.
- Tarayıcı seçeneklerine erişmek için <Seçenekler>'e basın.

Rehberi kullanma

Kişi ekleme

1. Bekleme modunda bir telefon numarası girin ve <Sçnklr>'e basın.
2. **Rehbere ekle** → bir bellek konumu → **Yeni**'yi seçin.
3. **Telefon** için bir numara türü seçin.
4. Kişi ile ilgili bilgileri girin.
5. [Orta] tuşuna basın veya <Sçnklr>'e basın ve kişiyi kaydetmek için **Kaydet**'i seçin.

Kişi bulma

1. Bekleme modunda <Kişiler>'e basın.
2. Bulmak istediğiniz ismin ilk birkaç harfini girin.
3. Kişi seçin.
4. Bir numaraya gidin, aramak için [↶] tuşuna veya kişi ile ilgili bilgileri değiştirmek için ise <Sçnklr>'e basın ve **Düzenle** tuşuna basın.

Mesaj gönderme

Metin mesajı gönderme

1. Bekleme modunda [Orta] tuşuna basın ve **Mesajlar** → **Mesaj oluştur** → **Mesaj**'ı seçin.
2. Mesaj metnini girin.

3. Alıcı alanına gitmek için [Yukarı] tuşuna basın.
4. Hedef numaraları girin.
5. Mesajı göndermek için <Sçnklr>'e basın ve **Gönder**'i seçin.

Multimedya
mesajı
gönderme

1. Bekleme modunda [Orta] tuşuna basın ve **Mesajlar** → **Mesaj oluştur** → **Mesaj**'i seçin.
2. Mesaj metnini girin.
3. <Sçnklr>'e basın ve **Öğe ekle**, **Öğe oluştur** veya **Ek ekle**'yi seçin.
4. Bir medya dosyası, kişi, takvim ögesi veya yer imi ögesi ekleyin.

5. <Sçnklr>'e basın ve **Konu ekle**'yi seçin.
6. Mesajın konusunu girin.
7. Alıcı alanına gitmek için [Yukarı] tuşuna basın.
8. Hedef numaraları veya e-posta adreslerini girin.
9. Mesajı göndermek için <Sçnklr>'e basın ve **Gönder**'i seçin.

E-posta
gönderme

1. Bekleme modunda [Orta] tuşuna basın ve **Mesajlar** → **Mesaj oluştur** → **Email** 'i seçin.
2. E-posta metnini girin.

-
3. <Sçnklr>'e basın ve **Ek ekle** veya **Öge oluştur**'u seçin.
 4. Bir medya dosyası, kişi, takvim ögesi veya yer imi ögesi ekleyin.
 5. Konu alanına gitmek için [Yukarı] tuşuna basın.
 6. E-postanın konusunu girin.
 7. Alıcı alanına gitmek için [Yukarı] tuşuna basın.
 8. E-posta adreslerini girin.
 9. E-postayı göndermek için <Sçnklr>'e basın ve **Gönder**'i seçin.

Mesajları görüntüleme

Metin mesajını görüntüleme

1. Bekleme modunda [Orta] tuşuna basın ve **Mesajlar** → **Gelen Kutusu**'nu seçin.
2. Bir metin mesajı seçin.

Multimedya mesajı görüntüleme

1. Bekleme modunda [Orta] tuşuna basın ve **Mesajlar** → **Gelen Kutusu**'nu seçin.
2. Bir multimedya mesajı seçin.

Bir e-postayı görüntüleme

1. Bekleme modunda [Orta] tuşuna basın ve **Mesajlar** → **Email gelen kutusu**'nu seçin.
2. <Sçnklr>'e basın ve **Yükle**'yi seçin.

3. Bir e-posta veya başlık seçin.
4. Bir başlık seçtiyseniz <Sçnkır>'e basın ve e-postanın metnini görüntülemek için **AI**'ı seçin.

Bluetooth'u kullanma

Telefonunuz, diğer Bluetooth aygıtlarına kablosuz olarak bağlanıp veri alışverişi yapabilmenizi, ahizesiz konuşabilmenizi veya telefonu uzaktan kullanabilmenizi sağlayan Bluetooth teknolojisine sahiptir.

Bluetooth'u açma

1. Bekleme modunda [Orta] tuşuna basın ve **Ayarlar**[‡] → **Şebeke ayarları**[‡] → **Bluetooth** → **Etkinleştirme** → **Açık**'ı seçin.
‡ Yahoo! veya Google servisi varsa **Bluetooth**, **Şebeke ayarları**'nın altındadır.
2. Diğer aygıtların telefonunuzu bulabilmesi için **Telefonumun görünürlüğü** → **Açık**'ı seçin.

Bluetooth aygıtı arama ve eşleştirme

1. Bekleme modunda [Orta] tuşuna basın ve **Ayarlar**[‡] → **Şebeke ayarları**[‡] → **Bluetooth** → **Aygıtlarım** → **Yeni aygıt ara**'yı seçin.
‡ Yahoo! veya Google servisi varsa **Bluetooth**, **Şebeke ayarları**'nın altındadır.

-
2. Bir aygıt seçin.
 3. Bir Bluetooth PIN'i veya varsa diğer aygıtın Bluetooth PIN'ini girin ve <OK> tuşuna basın.
Diğer aygıtın sahibi aynı kodu girdiğinde eşleşme işlemi tamamlanır.

Veri gönderme

1. **Kişiler, Dosyalarım, Takvim, Not** veya **İş** gibi bir uygulamaya erişin.
2. Bir öğe seçin.
3. <Sçnklr>'e basın ve **Kartvizitimi gönder, Şununla gönder** veya **Gönder** → **Bluetooth** veya **Bluetooth ile**.

-
4. Bir aygıtı arayın ve seçin.
 5. Gerekirse Bluetooth PIN kodunu girin ve <OK> tuşuna basın.

Veri alma

1. Gerekirse bir Bluetooth PIN kodu girin ve <OK> tuşuna basın.
2. Gerekirse almak istediğinizi onaylamak için <Evet>'e basın.

Uygulamalar arasında geçiş yapma

Kullandığınız menü ekranını kapatmadan bir menüden başka uygulamalara geçiş yapabilirsiniz.

**Kamera tuşu
fonksiyonunu
değiştirme**

1. Bekleme modunda [Orta] tuşuna basın ve **Ayarlar** → **Tel. Ayarları** → **Kamera tuşu**'nu seçin.
2. **Geç**'i seçin.

**Bir uygulamaya
geçiş yapma**

1. Bir menüyü kullanırken [Uygulama değiştirme] tuşuna basın.
2. Bir uygulama seçin.

**kullanabileceği-
niz uygulamalar**

- **Arama:** arama ekranını açmanızı sağlar.
- **Mesajlar:** **Mesajlar** menüsüne erişmenizi sağlar.
- **İnternet:** web tarayıcıyı başlatmanızı sağlar.
- **Müzik Çalar:** **Müzik Çalar** menüsüne erişmenizi sağlar.

**Çalışan tüm
uygulamaları
kapatma**

1. [Uygulama değiştirme] düğmesine basın.
2. **Tümünü bitir?** ögesine gidin.
3. **<Evet>**'e basın.

Menü fonksiyonları

Tüm menü seçeneklerinin listesi

Bu bölümde telefonunuzun menü fonksiyonları hakkında özet bilgi sunulmaktadır.

Arama kaydı

Aranan, gelen veya cevapsız son aramaları kontrol etmenizi sağlar.

Kişiler

Rehber'de kayıtlı kişi bilgilerini aramanızı sağlar.

Müzik Çalar

Kriterlere göre sıralanmış tüm müzik dosyalarına erişmenizi ve bunları dinlemenizi sağlar. Ayrıca, kendi yürütme listelerinizi de yapabilirsiniz.

Internet

Menü	Açıklama
Anasayfaya git	Telefonunuzun şebekeye bağlanmasını ve kablosuz web servis sağlayıcının ana sayfasının yüklenmesini sağlar.
URL gir	Bir URL adresi girerek ilgili web sayfasına erişmenizi sağlar.

Menü	Açıklama
Yer imleri	Web sayfalarına hızlı erişmek için URL adreslerini kaydetmenizi sağlar.
Kaydedilen sayfalar	Çevrimiçi iken kaydettiğiniz sayfaların listesine erişmenizi sağlar.
Geçmiş	Son zamanlarda eriştiğiniz web sayfalarının listesini görüntülemenizi sağlar.
Gelişmiş	Önbelleği temizlemenizi sağlar. Tanımlama bilgilerini silmenizi veya saklanıp saklanmayacaklarını ayarlamanızı sağlar. Web tarayıcısının ayarlarını değiştirmenizi ve bununla ilgili sürüm ve telif hakkı bilgilerine erişmenizi sağlar.

Menü	Açıklama
Tarayıcı ayarları	Kablosuz web'e erişirken kullanılacak bir bağlantı profili seçmenizi sağlar.

Mesajlar

Menü	Açıklama
Mesaj oluştur	Metin, multimedya veya e-posta mesajları oluşturmanızı ve göndermenizi sağlar.
Gelen Kutusu	Aldığınız mesajlara erişmenizi sağlar.
Email gelen kutusu	Aldığınız e-postalara erişmenizi sağlar.

Menü	Açıklama
Taslaklar	Daha sonra göndermek üzere kaydettiğiniz mesajlara erişmenizi sağlar.
Giden mesaj	Telefonun göndermeye çalıştığı veya göndermede başarısız olduğu mesajlara erişmenizi sağlar.
Gönderilenler	Gönderdiğiniz mesajlara erişmenizi sağlar.
Klasörlerim	Yeni klasör oluşturmanızı ve mesajlarınızı düzenlemenizi sağlar.
Şablonlar	Sıkça kullanılan mesajların veya bölümlerin şablonlarını oluşturmanızı ve kullanmanızı sağlar.

Menü	Açıklama
Sil klasörlere göre	Tüm mesaj klasörlerindeki mesajları bir defada silmenizi sağlar.
Ayarlar	Mesajlaşma servislerini kullanmak için çeşitli seçenekleri ayarlamanızı sağlar.
Bellek durumu	Geçerli olarak kullanılmakta olan bilgileri kontrol etmenizi sağlar.

Dosyalarım

Menü	Açıklama
Görüntüler, Videolar, Sesler, Diğer dosyalar	Telefonun belleğinde kayıtlı medya dosyalarına ve diğer dosyalara erişmenizi sağlar.

Menü	Açıklama
Oyunlar ve daha fazlası	Java oyunlarına ve indirilen Java uygulamalarına erişmenizi sağlar.
Bellek durumu	Geçerli olarak kullanılmakta olan bilgileri kontrol etmenizi sağlar.

Takvim

Programınızı takip etmenizi sağlar.

Kamera

Fotoğraf çekmek ve video kaydetmek için telefonunuzda bulunan kamera birimini kullanmanızı sağlar.

Yahoo!/Google/Bluetooth

Ülkenize veya servis sağlayıcınıza bağlı olarak buradaki üç menüden birine sahip olabilirsiniz:

- **Yahoo!:** Bilgi, haber, görüntü veya yerel servisleri bulmak için Yahoo arama motoruna erişmenizi sağlar. Messenger servisini de kullanabilirsiniz.
- **Google:** Bilgi, haber, görüntü veya yerel servisleri bulmak için Google arama motoruna erişmenizi sağlar. E-posta hizmetini de kullanabilirsiniz.
- **Bluetooth:** Telefonu kablosuz olarak diğer Bluetooth aygıtlarına bağlamanızı sağlar.

Uygulamalar

Menü	Açıklama
Ses kaydedici	Sesli notları ve başka sesleri kaydetmenizi sağlar.

Menü	Açıklama
Video düzenleyici	Fotoğrafları veya videoları birleştirerek videolarınızı düzenlemenizi sağlar.
Görüntü düzenleyici	Çeşitli düzenleme araçlarını kullanarak fotoğraflarınızı düzenlemenizi sağlar.
FM radyo	Telefonunuzdaki FM radyoda müzik veya haber dinlemenizi sağlar.
RSS okuyucu	En sevdiğiniz haber kanallarını veya blogları kitaplıklara kaydetmenizi ve istediğiniz zaman en son haberleri ve güncelleştirilmiş bilgileri buradan almanızı sağlar.

Menü	Açıklama
Not	Önemli şeylerle ilgili not almanızı ve bunları yönetmenizi sağlar.
İş	Tamamlamanız gereken işlerin listesini yapmanızı sağlar.
Dünya saati	Kendi saat diliminizi ayarlamanızı ve dünyanın başka bir yerinde saatin kaç olduğunu bulmanızı sağlar.
Hesap makinesi	Aritmetik işlem yapmanızı sağlar.
Dönüştürücü	Uzunluk ve sıcaklık gibi dönüştürme işlemlerini yapmanızı sağlar.

Menü	Açıklama
Zamanlayıcı	Telefonun geri sayacağı bir süre ayarlamanızı sağlar.
Kronometre	Geçen zamanı ölçmenizi sağlar.
SIM AT	Servis sağlayıcınız tarafından sunulan ek servisleri kullanmanızı sağlar. USIM veya SIM kartınıza bağlı olarak bu menü olabilir, ancak farklı bir ada sahip olabilir.

Alarmlar

Sabah uyanmak için bir uyandırma alarmı veya belirli bir zamandaki etkinlikle ilgili sizi uyuracak bir alarm ayarlamanızı sağlar.

Ayarlar

Menü	Açıklama
Telefon profilleri	Farklı etkinlikler veya durumlar için telefonun ses ayarlarını değiştirmenizi sağlar.
Saat ve tarih	Telefonunuzda görüntülenen saati ve tarihi değiştirmenizi sağlar.
Ekran & aydınlatma ayarları → Ekran ayarları → Duvar Kağıdı	Bekleme modunda görüntülenen arkaplan resmini değiştirmenizi sağlar.
Ekran & aydınlatma ayarları → Ekran ayarları → Açılış mesajı	Telefon açıldığında görüntülenecek açılış mesajını girmenizi sağlar.

Menü	Açıklama
Ekran & aydınlatma ayarları → Ekran ayarları → Ana menü stili	Ana menü ekranı için bir görünüm stili seçmenizi sağlar.
Ekran & aydınlatma ayarları → Ekran ayarları → Açılır liste menüsü	Menü seçeneklerini gösteren açılan listeyi görüntülemenizi sağlar.
Ekran & aydınlatma ayarları → Ekran ayarları → Arama ekranı	Arama sırasında ekranın ayarlarını istediğiniz şekilde değiştirmenizi sağlar.
Ekran & aydınlatma ayarları → Ekran ayarları → Saat gösterimi	Bekleme ekranında görüntülenmesini istediğiniz bir saat türü seçmenizi sağlar.

Menü	Açıklama
Ekran & aydınlatma ayarları → Aydınlatma ayarları → Ekran parlaklığı	Farklı aydınlatma koşulları için ekranın parlaklığını ayarlamanızı sağlar.
Ekran & aydınlatma ayarları → Aydınlatma ayarları → Aydınlatma süresi	Telefonun kullanılmadığı zamanlarda aydınlatmanın veya ekranın ne kadar süre açık kalacağını seçmenizi sağlar.
Ekran & aydınlatma ayarları → Aydınlatma ayarları → Tuş takımı aydınlatması	Telefonun tuş takımı ışığını nasıl kontrol edeceğini ayarlamanızı sağlar.
Tel. Ayarları → Dil	Ekran metni veya T9 giriş modunda kullanılacak dili seçmenizi sağlar.

Menü	Açıklama
Tel. Ayarları → Kısayollar	Belirli menülere doğrudan Bekleme modunda erişmek için kısayol olarak Gezinti tuşlarını kullanın.
Tel. Ayarları → Numaram	Telefon numaralarınızı kontrol edip her numaraya bir ad atayabilirsiniz.
Tel. Ayarları → Ses seviyesi tuşu fonksiyonu	[Ses] tuşuna uzun bastığınızda telefonun gelen aramalarda nasıl tepki göstereceğini ayarlamanızı sağlar.
Tel. Ayarları → Kamera tuşu	[Kamera/Uygulama değiştir] tuşu için varsayılan bir fonksiyon seçmenizi sağlar.

Menü	Açıklama
Tel. Ayarları → Kaydırma ayarları	Gelen bir aramayı yanıtlamak için telefonu açtığınızda veya bir fonksiyonu kullanırken telefonu kapattığınızda telefonun nasıl işlem göreceğini ayarlayabilirsiniz.
Tel. Ayarları → PC bağlantıları	Telefonunuzu USB arabirimi üzerinden bir bilgisayara bağladığınızda kullanılacak bir USB modu seçin.
Arama ayarları	Arama fonksiyonları için seçenekleri ayarlamanızı sağlar.
Güvenlik → Telefon kilidi	Telefon şifrenizi, telefonunuzu izinsiz kullanıma karşı koruyacak şekilde etkinleştirmenizi sağlar.

Menü	Açıklama
Güvenlik → SIM kilidi	SIM kilidi parolası atayarak telefonunuzu sadece geçerli USIM veya SIM kart ile çalışacak şekilde ayarlamanızı sağlar.
Güvenlik → PIN kilidi	PIN'inizi USIM veya SIM kartınızı izinsiz kullanıma karşı koruyacak şekilde etkinleştirmenizi sağlar.
Güvenlik → Gizlilik kilidi	Mesajlara, dosyalara, arama kayıtlarına, kişilere, not veya görevlere erişimi kilitlemenizi sağlar.
Güvenlik → Sabit arama modu	USIM veya SIM kartınız tarafından destekleniyorsa, telefonu sınırlı telefon numaralarını arayacak şekilde ayarlamanızı sağlar.

Menü	Açıklama
Güvenlik → Telefon şifresi değiştir	Telefonun şifresini değiştirmenizi sağlar.
Güvenlik → PIN kodu değiştir	PIN'i değiştirmenizi sağlar.
Güvenlik → PIN2 kodu değiştir	PIN2 kodunu değiştirmenizi sağlar.
Güvenlik → Mobil izleyici	Telefonunuzu, birisi telefonunuzu başka bir USIM veya SIM kartla kullanmayı denediğinde ailenize veya arkadaşlarınıza hazır izleme mesajı gönderecek şekilde ayarlamanızı sağlar. Servis sağlayıcınız tarafından desteklenen belirli özelliklere bağlı olarak bu özellik kullanılamayabilir.

Menü	Açıklama
Uygulama ayarları	Telefonunuzda mevcut uygulamaları kullanma ayarlarını kişiselleştirmenizi sağlar.
Şebeke ayarları → Bluetooth [‡]	Telefonu kablosuz olarak diğer Bluetooth aygıtlarına bağlamanızı sağlar.
Şebeke ayarları → Şebeke seçimi	Kendi şebekeniz dışında dolaşım halindeyken kullanılacak şebekeyi seçmenizi veya şebekenin otomatik olarak seçilmesine izin vermenizi sağlar.
Şebeke ayarları → Şebeke modu	Yurtdışı seyahati sırasında ilgili bir banda geçmenizi sağlar.

Menü	Açıklama
Şebeke ayarları → Tercih edilen şebekeler	USIM veya SIM kartınız destekliyorsa, tercih ettiğiniz şebekeler listesine yeni bir şebeke eklemenizi sağlar.
Şebeke ayarları → Bağlantılar	Telefonunuzu şebekeye bağlamak için gerekli ayarları içeren profiller oluşturmanızı ve profilleri özelleştirmenizi sağlar.
Bellek ayarları	Geçerli olarak kullanılmakta olan bilgileri kontrol etmenizi sağlar. Belleği de temizleyebilirsiniz.
Tümünü sıfırla	Değiştirdiğiniz telefon ayarlarını sıfırlamanızı sağlar.

[‡] Bulduğunuz ülkeye veya servis sağlayıcınıza bağlı olarak Yahoo! ve Google servisleri yoksa **Bluetooth** menü 9'a gider.

Sağlık ve güvenlik bilgisi

SAR sertifikasyon bilgisi

Bu telefon, radyo dalgalarına maruz kalma ile ilgili Avrupa Birliği (AB) gerekliliklerine uygundur.

Cep telefonunuz radyo vericisi ve alıcısıdır. AB Konseyi tarafından tavsiye edilen, radyo frekans (RF) enerjisine maruz kalma limitlerini aşmayacak şekilde tasarlanmış ve üretilmiştir. Bu limitler, ayrıntılı yönetmeliklerin bir parçasıdır ve genel nüfus için izin verilen RF enerjisi seviyelerini belirler. Bu yönetmelikler, bağımsız bilimsel kuruluşlar tarafından, bilimsel çalışmaların periyodik ve detaylı değerlendirilmesi sonucunda geliştirilmiştir. Bu limitler, yaş ve sağlık durumundan bağımsız olarak tüm insanların güvenliğini garantiye almak üzere önemli bir güvenlik marjı içerir.

Cep telefonları için maruz kalma standartları, SAR (Özgül Emilme Oranı) olarak bilinen bir ölçüm birimi kullanır. AB Konseyi tarafından tavsiye edilen SAR limiti 2.0 W/kg'dır.¹

Bu model telefon için en yüksek SAR değeri 0.194 W/Kg.

SAR testleri, telefonun, tüm test edilen frekans bantlarında izin verilen en yüksek güç seviyesini yaydığı standart çalışma koşullarında yürütülmüştür. SAR, izin verilen en yüksek güç seviyesinde belirlenmekle birlikte, telefonun çalışma sırasındaki gerçek SAR seviyesi, maksimum değerin çok altında olabilir. Bunun nedeni, telefonun, sadece şebekeye ulaşmak için gerekli olan gücü kullanması için, farklı güç seviyelerinde çalışmak üzere tasarlanmış olmasıdır. Genelde, bir baz istasyonuna yakınlaştıkça, telefonun güç çıkışı düşer.

Yeni bir telefon modelinin, satışa sunulmadan önce, Avrupa R&TTE Yönetmeliğe uygun olduğu gösterilmelidir. Bu yönetmelik, ana gerekliliklerinden biri olarak, kullanıcının ve diğer kişilerin sağlığının ve güvenliğinin korunmasını içerir.

1. Toplum tarafından kullanılan cep telefonları için SAR limiti, on gram vücut dokusu üzerinden ortalama 2.0 watt/kilogram (W/kg)'dır. Bu limit, toplum için ek koruma sağlamak ve ölçümlerdeki farklılıkları hesaba katmak için, önemli bir güvenlik marjı içerir. SAR değerleri, ulusal bildirim gerekliliklerine ve şebeke bandına bağlı olarak değişiklik gösterebilir.

Pilleri kullanma ile ilgili uyarılar

- Herhangi bir şekilde hasar görmüş bir şarj cihazını veya pili kesinlikle kullanmayın.
- Pili, sadece gerçek amacı için kullanın.
- Telefonu, şebekenin baz istasyonunun yakınında kullanırsanız, daha az güç kullanır; konuşma ve bekleme süreleri, şebekenin sinyal gücünden ve şebeke operatörünüz tarafından yapılan ayarlardan önemli derecede etkilenir.
- Pil şarj etme süresi, kalan şarj miktarına ve kullanılan şarj cihazına bağlıdır. Pil yüzlerce kez şarj edilip boşalabilir, ancak sonunda yıpranarak ömrünü tüketecektir. Çalışma süresi (konuşma süresi ve bekleme süresi) normalden çok kısaysa, yeni bir pil almanın zamanı gelmiştir.
- Kullanılmadığında, tam dolu bir pil zaman içinde kendini boşaltır.
- Sadece Samsung onaylı piller kullanın ve pilinizi yalnızca Samsung onaylı şarj aletleri ile şarj edin. Şarj aletiniz kullanılmadığında elektrik prizinden çekin. Pili bir haftadan fazla bir süre şarj aletine bağlı tutmayın, çünkü aşırı şarj etmek ömrünü kısaltabilir.

- Aşırı sıcaklıklar, pilinizin şarj olma kapasitesini etkiler: önce soğutulması veya ısıtılması gerekebilir.
- Pili, yaz veya kış şartlarında bir arabanın içi gibi, sıcak veya soğuk yerlerde bırakmayın, aksi takdirde pilin kapasitesi ve ömrü azalır. Pili daima oda sıcaklığında tutmaya özen gösterin. Pili sıcak veya soğuk olan bir telefon, pil tam dolu bile olsa, geçici olarak çalışmayabilir. Li-ion pilleri özellikle 0° C (32° F)'nin altındaki sıcaklıklardan etkilenir.
- Pile kısa devre yaptırmayın. Bir metal nesnenin (bozuk para, ataş veya kalem) pilin + ve – uçlarına (pil üzerindeki metal şeritler) kaza eseri temas etmesi sonucunda kısa devre meydana gelebilir; örneğin cebinizde veya bir torbada yedek bir pil taşırken böyle bir durum oluşabilir. Uçlarına kısa devre yapılması, pile veya kısa devreye neden olan nesneye zarar verebilir.
- Pilleri yerel yönetmeliklere uygun şekilde atın. Daima geri dönüşüm uygulayın. Pilleri ateşe atmayın.

Yol güvenliđi

Cep telefonunuz, hemen hemen her yerde ve her zaman sesle iletiřim kurma kapasitesine sahiptir. Ancak cep telefonlarının avantajları, her kullanıcının taşıması gereken sorumluluklar da getirir.

Araba kullanırken, sürüş birinci sorumluluđunuzdur. Telefonunuzu bir arabanın direksiyonunda kullanırken, o bölge veya ülkenin özel kurallarına uymaya dikkat etmelisiniz.

İřletim ortamı

Herhangi bir bölgede, geçerli olan özel yönetmeliklere uyum ve kullanmanın yasak olduđu yerlerde veya girişime veya tehlikeye yol açabileceđi yerlerde telefonunuzu kapatın.

Telefonu veya bir aksesuarı başka bir cihaza bađlarken, ayrıntılı güvenlik talimatları için kullanıcı kılavuzunu okuyun. Uyumsuz ürünler kullanmayın.

Diđer mobil radyo frekansı yayan cihazlarda olduđu gibi, cihazın tatminkar çalışması ve personelin güvenliđi için, cihazın normal çalışma konumunda (anten omzunuzdan yukarıya yönelirken telefonu kulađınıza tutarak) kullanılması tavsiye edilir.

Elektronik cihazlar

Modern elektronik cihazların çođunluđu, radyo frekans sinyallerine karşı korumalıdır. Ancak, bazı elektronik cihazlar cep telefonunuzdan gelen RF sinyallerine karşı korumalı olmayabilir. Seçenekleri görüşmek için üreticiye başvurun.

Kalp pilleri

Kalp pili üreticileri, muhtemel girişimi önlemek üzere cep telefonu ile kalp pili arasında minimum 15 cm mesafe bırakılmasını tavsiye etmektedir. Bu tavsiyeler, Kablosuz Teknoloji Arařtırmaları'nın arařtırmaları ve tavsiyeleri ile uyumludur. Giriřim olduđundan řüphelendiđinizde, telefonunuzu derhal kapatın.

İřitme cihazları

Bazı dijital cep telefonları, bazı iřitme cihazlarını etkileyebilir. Böyle bir girişim durumunda, seçenekleri görüşmek üzere iřitme cihazı üreticinize danıřabilirsiniz.

Diđer tıbbi cihazlar

Başka herhangi bir kişisel tıbbi cihaz kullanıyorsanız, harici RF enerjisinden yeterince korunmalı olup olmadıđını belirlemek için cihazınızın üreticisine danıřın.

Doktorunuz bu bilgiyi edinmenizde size yardımcı olabilir.

Sağlık bakım ünitelerinde bu alanlarda telefonunuzu kapatmanızı isteyen uyarılar görürseniz telefonunuzu kapatın.

Araçlar

RF sinyalleri, motorlu araçlardaki düzgün kurulmamış veya yetersiz korumalı elektronik sistemleri etkileyebilir. Aracınızla ilgili olarak üreticisine veya temsilcisine danışın.

Ayrıca, aracınıza eklenmiş cihazlarla ilgili olarak üreticisine danışmanızı tavsiye edilir.

Uyarı bulunan tesisler

Bu konuyla ilgili uyarı bulunan tesislerde telefonunuzu kapatın.

Patlama olasılığı bulunan ortamlar

Patlama olasılığı bulunan tüm bölgelerde telefonunuzu kapatın ve tüm işaretlere ve talimatlara uyun. Bu bölgelerde kıvılcımlar, yaralanma veya ölümle sonuçlanabilecek patlama veya yangına neden olabilir.

Kullanıcıların benzin istasyonlarında telefonlarını kapatmaları tavsiye edilir. Kullanıcıların, yakıt depolarında (yakıt depolama ve dağıtım alanları), kimyasal tesislerde veya dinamitleme yapılan bölgelerdeki radyo cihazlarının kullanım kısıtlamalarına uymaları gereklidir.

Patlama olasılığı bulunan bölgelerde genellikle(ama her zaman değil) açık ve net işaretler bulunur. Bunlar arasında, gemilerin güverte altları, kimyasal aktarma veya depolama tesisleri, propan veya bütan gibi sıvılaştırılmış petrol gazı kullanan araçlar, havada kimyasallar veya zerre, toz veya metal tozu gibi parçacıklar bulunan bölgeler ve aracınızın motorunu kapatmanızın istendiği diğer bölgeler bulunmaktadır.

Acil durum aramaları

Bu telefon, diğer cep telefonları gibi, radyo sinyalleri, kablosuz ve yer şebekeleri ile kullanıcı tarafından programlanan fonksiyonları kullanarak çalışır ve her koşulda bağlantı garanti edilemez. Bu yüzden, önemli haberleşme gereksinimleriniz (örneğin, sağlıkla ilgili acil durumlar) için sadece cep telefonunuza güvenmeyin.

Arama yapmak veya almak için, telefonunuzun açık ve yeterli sinyal gücüne sahip bir servis alanında olması gerektiğini unutmayın. Bazı cep telefonu şebekelerinde veya belirli şebeke servisleri ve/veya telefon özellikleri kullanımda olduğu zaman acil durum araması yapmak mümkün olmayabilir. Yerel servis sağlayıcılarına danışın.

Bir acil durum araması yapmak için aşağıdakileri uygulayın:

1. Telefonunuz açık değilse, açın.
2. Bulduğunuz bölgenin acil durum numarasını tuşlayın. Acil durum numaraları bulunduğunuz yere göre değişir.
3. [☎] tuşuna basın.

Belirli özellikler kullanımdaysa (örneğin, Arama Engelleme), acil durum araması yapmadan önce bu özellikleri iptal etmeniz gerekebilir. Bu dokümana ve yerel servis sağlayıcınıza başvurun.

Diğer önemli güvenlik bilgisi

- Telefonun bakımını veya bir araca montajını sadece yetkili personel yapmalıdır. Hatalı montaj veya bakım tehlikeli olabilir ve cihazın garantisini geçersiz kılabilir.

- Aracınızdaki tüm cep telefonu parçalarının düzgün monte edildiğini ve çalıştığını düzenli olarak kontrol edin.
- Telefonunuzu, parçalarını veya aksesuarlarını, yanıcı sıvı ve gazlarla aynı bölmede saklamayın ve taşımayın.
- Hava yastığı bulunan araçlarda, hava yastığının büyük bir güçle açıldığını unutmayın. Hava yastığının üstüne veya hava yastığının açılma alanına, monte edilmiş veya taşınabilir kablosuz cihazlar dahil, herhangi bir nesne koymayın. Kablosuz cihaz düzgün monte edilmemişse ve hava yastığı açılırsa, ciddi yaralanmalar meydana gelebilir.
- Bir uçağa binerken telefonunuzu kapatın. Cep telefonlarının uçaklarda kullanılması tehlikeli ve yasaktır.
- Bu talimatlara uyulmaması, telefon hizmetlerinizin askıya alınmasına yol açabileceği gibi hakkınızda hukuki işlem yapılmasına da neden olabilir.

Dikkatli kullanım ve bakım

Telefonunuz üstün tasarım ve işçilik ürünüdür ve özenle kullanılmalıdır. Aşağıdaki tavsiyeler, garanti koşullarına uymaya ve bu ürünü yıllarca kullanmanıza yardımcı olacaktır.

- Telefonunuzu, parçalarını ve aksesuarlarını küçük çocukların ve evcil hayvanların erişemeyeceği şekilde saklayın. Aksi halde yanlışlıkla zarar verebilir veya küçük parçaları yutabilirler.
- Telefonunuzu kuru tutun. Yağmur suyu, nem ve sıvılar, elektronik devreleri paslandıran mineraller içerir.
- Telefonu ıslak ellerle kullanmayın. Aksi takdirde, elektrik şoku meydana gelebilir veya telefonunuz hasar görebilir.
- Telefonu tozlu, kirli bölgelerde kullanmayın veya saklamayın, aksi takdirde hareketli parçaları zarar görebilir.
- Telefonu sıcak bölgelerde saklamayın. Yüksek sıcaklıklar, elektronik cihazların ömrünü kısaltabilir, pillere zarar verebilir ve plastik kısımların eğilmesine veya erimesine neden olabilir.
- Telefonu soğuk bölgelerde saklamayın. Telefon normal çalışma sıcaklığına ısınırken, telefon içinde nem oluşabilir, bu da telefonun elektronik devre kartlarına zarar verebilir.
- Telefonu düşürmeyin, çarpmayın ve sallamayın. Sert kullanım dahili devre kartlarının kırılmasına neden olabilir.
- Telefonu temizlemek için sert kimyasallar, temizleme çözeltileri veya güçlü deterjanlar kullanmayın. Yumuşak bir bezle silin.
- Telefonu boyamayın. Boya, cihazın hareketli parçalarını tıkayabilir ve düzgün çalışmasını önleyebilir.
- Telefonu, mikrodalga fırını, soba veya radyatör gibi cihazların içine veya üstüne koymayın. Telefon aşırı ısındığında patlayabilir.
- Telefon veya pil ısladığında, telefonun içindeki sudan zarar gördüğünü belirten etiket renk değiştirir. Bu durumda, telefonunuzun garanti süresi dolmamış olsa bile onarımlar üreticinin garantisi kapsamında karşılanmaz.
- Telefonunuzda flaş veya ışık varsa, insanların veya hayvanların gözlerine çok yakın olacak şekilde kullanmayın. Aksi halde gözleri zarar görebilir.
- Sadece verilen anteni veya onaylanmış bir yedek anteni kullanın. Onaylanmamış ve üzerinde değişiklik yapılmış aksesuarlar telefona zarar verebilir ve radyo cihazları ile ilgili yönetmelikleri ihlal edebilir.
- Telefon, pil, şarj makinesi veya bir aksesuar düzgün çalışmadığında, en yakın yetkili servise götürün. Servisteki personel size yardımcı olacaktır ve gerekirse, bakım ayarlayacaktır.

Uyumluluk Bildirisi (R&TTE)

Biz, Samsung Electronics

olarak sorumluluğu bize ait olmak üzere

GSM Cep Telefonu: SGH-G800

bu bildirisinin ilgili olduğu yukarıdaki ürün, aşağıdaki standartlara ve/veya diğer normatif belgelere uygundur.

Güvenlik	EN 60950-1:2001 +A11:2004
EMC	EN 301 489-01 V1.5.1 (11-2004) EN 301 489-07 V1.2.1 (08-2002) EN 301 489-17 V1.2.1 (08-2002) EN 301 489-24 V1.2.1 (11-2002)
SAR	EN 50360:2001
Şebeke	EN 50361:2001 EN 301 511 V9.0.2 (03-2003) EN 300 328 V1.6.1 (11-2004) EN 301 908-1 V2.2.1 (10-2003) EN 301 908-2 V2.2.1 (10-2003)

Tüm radyo test uygulamaları gerçekleştirilmiştir ve sonuç olarak yukarıdaki ürünün, 1999/5/EC Yönetmeliğinin tüm gerekliliklerine uygun olduğu garanti edilir.

1999/5/EC Yönetmeliğinin, 10. Maddesinde atıfta bulunulan ve Ek[IV]'te açıklanan uyumluluk değerlendirme prosedürü, aşağıdaki Onaylanmış Kuruluşların katılımıyla yürütülmüştür:

**BABT, Balfour House, Churchfield Road,
Walton-on-Thames, Surrey, KT12 2TD, UK***
Tanımlama işareti: 0168

CE0168

Teknik belgeler aşağıdaki adreste t utulmaktadır:

Samsung Electronics QA Lab.

ve talep üzerine sunulacaktır.

(AB'deki temsilci)

Samsung Electronics Euro QA Lab.
Blackbushe Business Park, Saxony Way,
Yateley, Hampshire, GU46 6GG, UK*
2007.10.04



Yong-Sang Park / S. Yönetici

(yayın yeri ve tarihi)

(yetkili kişinin adı ve imzası)

* Bu, Samsung Servis Merkezinin adresi değildir. Samsung Servis Merkezinin adresi veya telefonu için, garanti kartına bakın veya telefonu aldığınız satıcıya başvurun.