

- * Yüklenen yazılıma, servis sağlayıcısına veya ülkeye bağlı olarak bu kılavuzdaki bazı açıklamalar telefonunuza uymayabilir.
- * Ülkenize bağlı olarak telefonunuz ve aksesuarlarınız bu kılavuzdaki resimlerden farklı olabilir.

SAMSUNG ELECTRONICS



- İnternet: <http://www.samsung.com/tr>
- Faks: + 90 212 211 48 51
- Adres: Samsung Electronics Pazarlama ve Ticaret Limited Şti.
Büyükdere Cad. No: 100-102 Maya Akar Center, B Blok, Kat: 24,
Daire 92, 34394 Esentepe, İSTANBUL
World Wide Web
<http://www.samsungmobile.com>

Printed in Korea
Code No.: GH68-19254A
Turkish. 06/2008. Rev. 1.0



SGH-U800
Cep telefonu
Kullanım Kılavuzu





Önemli güvenlik uyarıları



Bunlara uymamak, tehlikeli veya yasa dışı olabilir.

Telif hakkı bilgisi

- Bluetooth®, dünya genelinde Bluetooth SIG, Inc. firmasının tescilli markasıdır. Bluetooth QD ID: B014035
- Java™, Sun Microsystems, Inc. firmasının ticari veya tescilli markasıdır.
- Windows Media Player®, Microsoft Corporation'ın tescilli ticari markasıdır.

Her zaman yol güvenliği

Araba kullanırken, elde tutulan bir telefon kullanmayın; önce aracı park edin.

Yakıt ikmali sırasında telefonu kapatma

Telefonu yakıt ikmal noktasında (benzin istasyonu) veya yakıt ya da kimyasalların yakınında kullanmayın.

Uçaklarda kapatma

Cep telefonları girişime yol açabilir. Cep telefonlarını uçaklarda kullanmak yasalara aykırı ve tehlikelidir.

Tıbbi cihazların yakınında telefonu kapatma

Hastaneler veya sağlık kuruluşları, harici RF enerjisine duyarlı cihazlar kullanıyor olabilir. Geçerli yönetmeliklere veya kurallara uyun.

Girişim

Tüm cep telefonları, performanslarını etkileyen, girişime maruz kalabilir.

Özel yönetmelikler

Herhangi bir bölgede, geçerli olan özel yönetmeliklere uyum ve kullanmanın yasak olduğu yerlerde veya girişime veya tehlikeye yol açabileceği yerlerde telefonunuzu kapatın.


Suya dayanıklılık

Telefonunuz suya dayanıklı değildir. Telefonunuzu kuru tutun.

Duyarlı kullanım

Sadece normal konumda kullanın (kulağa tutarak). Telefon açıkken, antene gereksiz yere dokunmaktan kaçının.

Acil durum aramaları

Bulduğunuz yerdeki acil durum numarasını tuşlayın ve  tuşuna basın.

Küçük çocuklardan uzak tutma

Telefonunuzu ve aksesuarlar da dahil tüm parçalarını küçük çocuklardan uzak tutun.

Aksesuarlar ve bataryalar

Sadece Samsung tarafından onaylanan piller ile kulaklık ve PC veri kabloları gibi aksesuarları kullanın. Onay verilmemiş aksesuarlar size veya telefonunuza zarar verebilir ve tehlikeli olabilir.

- Pilin yanlış bir tiple değiştirilmesi durumunda telefon patlayabilir.
- Kullanılmış pili üreticinin talimatlarına uygun bir şekilde atınız.



Çok yüksek ses seviyesinde uzun süre kulaklıkla dinlemek işitmenizde sorunlara neden olabilir.

Yetkili servis

Telefonunuzu sadece yetkili servis personeli onarabilir.

Detaylı güvenlik bilgisi için bkz: "Sağlık ve güvenlik bilgisi", sayfa 43.

Bu Kılavuz Hakkında

Bu Kullanım Kılavuzu'nda telefonunuzu nasıl kullanacağınıza ilişkin ayrıntılı bilgiler bulunmaktadır.

Bu kılavuzda, yönergelerle ilgili aşağıdaki simgeler vardır:



Güvenlik veya telefon özellikleri ile ilgili bilgilere dikkat etmeniz gerektiğini belirtir.



Belirtilen seçeneğe gitmek ve o seçeneği seçmek için Gezinti tuşlarına basmanız gerektiğini belirtir.



Telefondaki bir tuşu belirtir.
Örneğin, [↩].



Fonksiyonu telefon ekranında görüntülenen bir seçenek tuşunu belirtir. Örneğin, <Seç>.



• 3G

Telefonunuz 3G ortamında çalışabilir. Böylece veri aktarım hızı daha da artacak, video akışı ve video konferans daha hızlı olacaktır.

Telefonunuzun özellikleri



• Kullanıcı tarafından oluşturulan tema

En beğendiğiniz arka plan resimlerini ve renkleri kullanarak kendi temanızı oluşturun.



• MobileBlog

Fotoğraflarınızı ve videolarınızı fotoğraf paylaşım web sitelerinde ve bloglarda paylaşın.



- **RSS okuyucu**

En sevdiğiniz web sitelerinden en son haberleri almak için RSS okuyucudan yararlanın.



- **Kamera ve video kamera**

Fotoğraf çekmek veya video kaydetmek için telefonunuzdaki kamera birimini kullanın.



- **Windows Media Player ile senkronizasyon**

Doğrudan Windows Media Player'dan telefonunuza müzik dosyalarını aktarabilirsiniz.



- **Müzik çalar**

Telefonunuzda müzik dosyalarını dinleyebilirsiniz. Müzik dinlerken diğer telefon fonksiyonlarını kullanabilirsiniz.



- **FM radyo**

Sevdiğiniz radyo istasyonlarını istediğiniz zaman, istediğiniz yerden dinleyin.



- **Dijital veri yazdırma**

Doğrudan telefonunuzdan resim, mesaj ve kişisel veri yazdırın.



- **Bluetooth**

Kablosuz Bluetooth teknolojisini kullanarak, ortam dosyalarını ve kişisel verilerinizi aygıtlar arasında aktarabilir, başka aygıtlara bağlanabilirsiniz.



- **WEB TARAYICISI**

Mevcut bilgileri almak ve güncel, çok çeşitli ortam içeriğine erişmek için kablosuz web'e erişebilirsiniz.

İçindekiler

Paketi açma 6

Tüm parçaların eksiksiz olarak bulunduğundan emin olun

Başlangıç 6

Telefonunuzu çalıştırmak için ilk adımlar

Telefonu kurma ve şarj etme 6

Açma ve kapatma 7

Telefon düzeni 7

Tuşlar ve simgeler 8

Menü fonksiyonlarına erişme 12

Metin girme 12

Telefonunuzu kişiselleştirme 14

Telefonun ek özelliklerini kullanma 17

Arama fonksiyonları, kamera, müzik çalar, web tarayıcı ve diğer özel işlevleri kullanmaya başlayın

Arama yapma/aramaları cevaplama 17

Kamerayı kullanma 19

Web'e fotoğraf ve video yükleme 21

Müzik çalma 22

FM radyo dinleme 26

Web'de gezinme 27

Rehberi kullanma 28

Mesaj gönderme 29

Mesajları görüntüleme 30

Bluetooth'u kullanma 31

Menü fonksiyonları 33

Tüm menü seçeneklerinin listesi

Sağlık ve güvenlik bilgisi 43

Menü fonksiyonlarına genel bakış

Menü moduna erişmek için Bekleme modunda <Menü> tuşuna basın. (Ülkenize bağlı olarak Bekleme modunda [Orta] tuşuna basın).

1 Arama kaydı

2 Rehber

3 Multimedya

- 1 Müzik çalar
- 2 FM radyo
- 3 Ses kaydedici

4 Tarayıcı

- 1 Anasayfa'ya git
- 2 URL gir
- 3 Yer imleri
- 4 Kaydedilen sayfalar
- 5 Geçmiş
- 6 Gelişmiş
- 7 Tarayıcı ayarları

5 Mesajlar

- 1 Mesaj oluşturun
- 2 Gelen kutusu

5 Mesajlar

- 3 E-posta gelen kutusu
- 4 Taslaklar
- 5 Giden kutusu
- 6 Gönderilenler kutusu
- 7 Klasörlerim
- 8 Şablonlar
- 9 Klasörlere göre sil
- 10 Ayarlar
- 11 Bellek durumu

6 Dosyalarım¹

- Kamera albümü
- Resimler
- Videolar
- Sesler
- Oyunlar ve daha fazlası
- Diğer dosyalar
- Bellek durumu

7 Takvim

8 Kamera

9 Eğlence

- 1 Oyunlar ve daha fazlası
- 2 Görüntü düzenleyici
- 3 Video düzenleyici

* Uygulamalar[†]

- 1 Alarmlar[‡]
- 2 Bluetooth
- 3 RSS okuyucu
- 4 Not
- 5 Görevler
- 6 Dünya saati
- 7 Hesap makinesi
- 8 Dönüştürücü
- 9 Süreölçer
- 10 Kronometre
- 11 SIM uygulama araç kiti²

0 Google/Alarmlar^{‡‡}

Ayarlar

- 1 Telefon profilleri
- 2 Saat ve tarih

Ayarlar

- 3 Ekran ve ışık ayarları
- 4 Telefon ayarları
- 5 Arama ayarları
- 6 Güvenlik
- 7 Uygulama ayarları
- 8 Şebeke ayarları
- 9 Bellek ayarları
- 10 Tümünü sıfırla

1. Bellek kartı takarsanız başka klasörleri de kullanabilirsiniz.
2. Ancak USIM veya SIM kartınız destekliyorsa kullanılabilir.

‡ Google hizmeti yoksa alt menülerin sırası değişir.

‡‡ Google hizmeti yoksa, **Alarmlar**, **Uygulamalar** uygulamalar içinde görüntülenmek yerine 0. menüde görüntülenecektir.

Paketi açma

Tüm parçaların eksiksiz olarak bulunduğundan emin olun

- Telefon
- Seyahat adaptörü
- Batarya
- Kullanım Kılavuzu

Bulduğunuz yerdeki Samsung bayisinden farklı aksesuarlar temin edebilirsiniz.

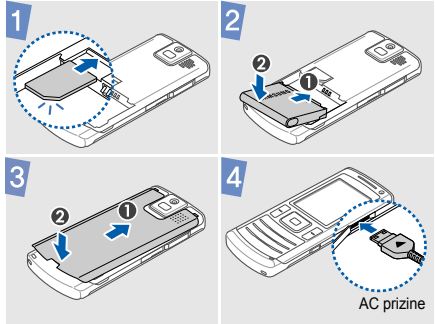


Bulduğunuz ülkeye veya servis sağlayıcınıza bağlı olarak, telefonunuzla birlikte verilen parçalar ve Samsung bayisinde bulunan aksesuarlar farklı olabilir.

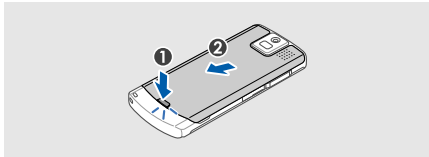
Başlangıç

Telefonunuzu çalıştırmak için ilk adımlar

Telefonu kurma ve şarj etme



Pilin kapağını çıkarma



Açma ve kapatma

Açma	1. [📞] tuşuna uzun basın. 2. Gerekirse PIN'i girin ve <Onayla> tuşuna basın.
Kapatma	[📞] tuşuna uzun basın.

Telefon düzeni

Önden görünüm



Arkadan görünüm



Tuşlara yanlışlıkla basılarak istenmeyen telefon işlemlerine neden olmamak için tuş takımını kilitleyebilirsiniz. Tuş takımını kilitlemek veya kilidini açmak için [*] tuşuna uzun basın (Bölgenize bağlı olarak tuş takımının kilidini açmak için sol seçenek tuşuna basmanız gerekebilir).

Tuşlar ve simgeler

Tuşlar



Ekranın alt satırında belirtilen fonksiyonu gerçekleştirir.



Bekleme modunda tercih ettiğiniz menü seçeneklerine doğrudan erişmenizi sağlar. Menü modunda menü seçenekleri arasında gezinmenizi sağlar.



Bekleme modunda Menü moduna erişmenizi sağlar. Menü modunda, vurgulanan seçeneği seçmenizi veya girişi onaylamanızı sağlar.



Arama yapmanızı veya cevaplamanızı sağlar. Bekleme modunda, en son aranan, cevaplanmayan numaraları veya gelen son aramaların numaralarını görmeyi sağlar.



Telefonu açmak veya kapatmak için uzun basın. Görüşmeyi sona erdirmenizi sağlar. Menü modunda, girişi iptal etmenizi ve Bekleme moduna dönmenizi sağlar.



Numara, harf ve bazı özel karakterleri girmenizi sağlar. Bekleme modunda telesekreterinize erişmek için [1] tuşuna uzun basın. Uluslararası bir kod girmek için [0] tuşuna uzun basın.



Özel karakter girmenizi veya özel fonksiyonlar gerçekleştirmenizi sağlar.



Sessiz profilini etkinleştirmek veya devre dışı bırakmak için Bekleme modunda [#] tuşuna uzun basın. Numaralar arasına duraklatma girmek için [*] tuşuna uzun basın.



Telefonun sesini ayarlamanızı sağlar.



Bekleme modunda, kamerayı açmak için uzun basın.

Kamera modunda, fotoğraf çekmenizi veya video kaydetmenizi sağlar.

Simgeler

Ekranın üst satırında, telefonunuzun durumunu belirtmek üzere aşağıdaki simgeler görüntülenir. Ekranda görüntülenen simgeler ülkenize veya servis sağlayıcınıza bağlı olarak değişebilir.



Sinyal gücü



GPRS (2.5G) şebekesine bağlanma veya GPRS (2.5G) şebekesinde veri aktarma



EDGE şebekesine bağlanma veya EDGE şebekesinde veri aktarma



UMTS (3G) şebekesine bağlanma veya UMTS (3G) şebekesinde veri aktarma



HSDPA (3G+) şebekesine bağlanma veya HSDPA (3G+) şebekesinde veri aktarma



Sesli arama yapılıyor



Video arama yapılıyor



PC'ye USB bağlantı noktası üzerinden bağlandı



İnternet'te gezinme



Güvenli bir web sayfasına bağlandı



Kayıttan müzik yürütme devrede



Kayıttan müzik yürütme duraklatıldı



Kayıttan müzik yürütme durduruldu



FM radyo durumu:

- : Açık
- : Kapalı



Bluetooth etkin



Bluetooth kulaklık veya ahizesiz araç kiti bağlı



Alarm kurulu



Yeni mesaj:

- : Metin mesajı
 - : Multimedya mesajı
 - : E-posta
 - : Telesekreter
 - : İletim mesajı
 - : Yapılandırma mesajı
-



Bellek kartı takıldı



Profil ayarı:

- : Normal
- : Sessiz
- : Araçta
- : Toplantı
- : Dış mekan
- : Çevrimdışı



Pil gücü seviyesi

10:00

Geçerli saat

Menü fonksiyonlarına erişme

Bir seçenek seçme	<ol style="list-style-type: none">1. İsteddiğiniz bir seçenek tuşuna basın.2. Bir sonraki veya bir önceki seçeneğe gitmek için Gezinti tuşlarına basın.3. Görüntülenen fonksiyonu veya vurgulanan seçeneği onaylamak için <Seç>, <Tamam> veya [Orta] tuşuna basın.4. Bir seviye yukarı çıkmak için <Geri> tuşuna basın. Bekleme moduna dönmek için [↶] tuşuna basın.
Menü numaralarını kullanma	İstedğiniz seçeneğe karşılık gelen numara tuşuna basın.

Metin girme

Metin giriş modunu değiştirme	<ul style="list-style-type: none">• T9 ve ABC modları arasında geçiş yapmak için [*] tuşuna uzun basın.• Büyük/küçük harf değişimi yapmak veya Numara moduna geçmek için [*] tuşuna basın.• Sembol moduna geçmek için [#] tuşuna uzun basın.
ABC modu	Sözcük girmek için: İstedğiniz karakter ekranda görüntülenene kadar ilgili tuşa basın.

T9 modu	<p>Sözcük girmek için:</p> <ol style="list-style-type: none">1. Kelime girmeye başlamak için [2] - [9] arasındaki tuşlara basın.2. Karakterleri düzeltmeden veya silmeden önce tüm kelimeyi girin.3. Sözcük doğru görüntüleniyorsa boşluk girmek için [#] tuşuna basın. Aksi halde, alternatif sözcük seçenekleri görüntülemek için [0] tuşuna basın.
Numara modu	<p>Girmek istediğiniz sayılara karşılık gelen tuşlara basın.</p>

Sembol modu	<p>İstediğiniz sembollere karşılık gelen tuşlara basın.</p>
Diğer işlemler	<ul style="list-style-type: none">• Noktalama işareti veya özel karakter girmek için [1] tuşuna basın.• Boşluk girmek için [#] tuşuna basın.• İmleci hareket ettirmek için Gezinti tuşlarına basın.• Karakterleri tek tek silmek için <Temizle> tuşuna basın.• Tüm ekranı silmek için <Temizle> tuşuna uzun basın.

Telefonunuzu kişiselleştirme

Ekran dili

1. Bekleme modunda **<Menü>** tuşuna basın ve **Ayarlar** → **Telefon ayarları** → **Dil** → **Ekran metni** seçeneğini belirleyin.
2. Bir dil seçin.
3. **<Tamam>** → **<Kaydet>** tuşuna basın.

Zil sesi melodisi

Profil özelliklerini değiştirmek için:

1. Bekleme modunda **<Menü>** tuşuna basın ve **Ayarlar** → **Telefon profilleri** seçeneğini belirleyin.
2. Kullanıyor olduğunuz ses profiline gidin.

3. **<Seçenekler>** tuşuna basın ve **Düzenle** seçeneğini seçin.
4. **Sesli arama zil sesi** → bir kategori → zil sesi seçin.
5. **Görüntülü arama zil sesi** → bir kategori → zil sesi seçin.
6. **<Seçenekler>** tuşuna basın ve **Kaydet** seçeneğini seçin.

Ses profilini değiştirmek için:

1. Bekleme modunda **<Menü>** tuşuna basın ve **Ayarlar** → **Telefon profilleri** seçeneğini belirleyin.
2. İstedığınız profili seçin.
3. [Orta] tuşuna basın.

Tuş sesi seviyesi

Bekleme modunda, tuşların sesini ayarlamak için [Ses] tuşuna basın.

Bekleme modu duvar kağıdı

1. Bekleme modunda <Menü> tuşuna basın ve **Ayarlar** → **Ekran ve ışık ayarları** → **Ekran** → **Duvar kağıdı** → **Resimler** seçeneğini belirleyin.
2. Bir görüntü kategorisi seçin.
3. Bir görüntü seçin.
4. <Ayarla> tuşuna basın.

Ekran temaları

Bir tema oluşturmak için:

1. Bekleme modunda, <Menü> tuşuna basın ve **Ayarlar** → **Ekran ve ışık ayarları** → **Ekran** → **Temam** seçeneğini seçin.
2. <Seçenekler> tuşuna basın ve **Oluştur** → **Kolay** veya **Uzman** seçeneğini belirleyin.
3. Aşağıdaki ekranda istendiği şekilde temayı özelleştirin.
4. Bitirdiğinizde tema için bir ad girin ve <Kaydet> tuşuna basın.
5. Temayı uygulamak için <Evet> tuşuna basın.

Bir temayı uygulamak için:

1. Bekleme modunda <Menü> tuşuna basın ve **Ayarlar** → **Ekran ve ışık ayarları** → **Ekran** → **Temam** seçeneğini belirleyin.
2. Bir tema seçin.
3. <Kaydet> tuşuna basın.



Varsayılan temayı hızlı bir şekilde geri yüklemek için Bekleme modunda [*], [#], [8], [2], [7] ve [#] girin. Telefonunuz otomatik olarak yeniden başlar ve varsayılan temayı kullanır.

Menü kısayolları

1. Bekleme modunda <Menü> tuşuna basın ve **Ayarlar** → **Telefon ayarları** → **Kısayollar** seçeneğini seçin.
2. Bir tuş seçin.
3. Tuşa atanacak menüyü seçin.
4. <Kaydet> tuşuna basın.

Sessiz profil

Başkalarını rahatsız etmemek için Sessiz profili etkinleştirebilirsiniz. Bekleme modunda [#] tuşuna uzun basın.

Telefon kilidi

1. Bekleme modunda <Menü> tuşuna basın ve **Ayarlar** → **Güvenlik** → **Telefon kilidi** seçeneğini seçin.
2. **Açık** seçeneğini seçin.
3. <Kaydet> tuşuna basın.
4. 4 - 8 basamaklı yeni bir şifre girin ve <Onayla> tuşuna basın.
5. Yeni şifreyi tekrar girin ve <Onayla> tuşuna basın.

Telefonun ek özelliklerini kullanma

Arama fonksiyonları, kamera, müzik çalar, web tarayıcı ve diğer özel işlevleri kullanmaya başlayın

Arama yapma/aramaları cevaplama

Arama yapma

Sesli arama yapmak için:

1. Bekleme modunda alan kodunu ve telefon numarasını girin.
2. [↵] tuşuna basın.
Sesi ayarlamak için [Ses] tuşuna basın.
3. Aramayı bitirmek için [⏏] tuşuna basın.

Video arama yapmak için:

1. Bekleme modunda alan kodunu ve telefon numarasını girin.
2. <Seçenekler> tuşuna basın ve **Video arama** seçeneğini seçin.
3. Aramayı bitirmek için [📞] tuşuna basın.

Aramayı yanıtlama

1. Telefon çaldığında [📞] tuşuna basın.
Video aramaysa arayanın sizi kameradan görebilmesi için <Göster> tuşuna basın.
2. Aramayı bitirmek için [📞] tuşuna basın.

Hoparlör özellikliğini kullanma

Sesli arama sırasında [Orta] tuşuna ve ardından hoparlörü etkinleştirmek için <Evet> tuşuna basın.


Kulaklığa dönmek için [Orta] tuşuna tekrar basın.



Hoparlör modunda gürültülü bir ortam konuştuğunuz kişiyi duymanızı zorlaştırır. Gürültülü bir ortamda daha iyi ses performansı elde etmek için normal telefonu kullanmak daha iyidir.


Konferans görüşme yapma

1. Arama sırasında ikinci katılımcıyı arayın.
İlk arama otomatik olarak beklemeye alınır.
2. <Seçenekler> tuşuna basın ve **Konferans görüşmesi** seçeneğini seçin.

-
3. Başka katılımcı eklemek için 1 ve 2 adımları tekrarlayın.
 4. Konferans görüşme sırasında:
 - <Seçenekler> tuşuna basın ve katılımcılardan biriyle özel görüşme yapmak için **Özel görüşme** seçeneğini seçin.
 - <Seçenekler> tuşuna basın ve katılımcılardan birini çıkarmak için **Bitiş** → **Katılımcı seç** → bir katılımcı → **Bırak** seçeneğini belirleyin.
 5. Konferans görüşmeyi sona erdirmek için [] tuşuna basın.

Kamerayı kullanma

Fotoğraf çekme

1. Bekleme modunda [Fotoğraf makinesi] tuşuna uzun basın.
2. Yatay görüntü için telefonu sola çevirin.
3. Merceği çekmek istediğiniz konuya yöneltin ve istediğiniz ayarları yapın.
4. Fotoğraf çekmek için [Fotoğraf makinesi] tuşuna basın. Fotoğraf otomatik olarak kaydedilir.
5. Başka bir fotoğraf çekmek için < > veya [Fotoğraf makinesi] tuşuna basın.

Fotoğrafi görüntüleme

1. Bekleme modunda <Menü> tuşuna basın ve **Dosyalarım** → **Kamera albümü** seçeneğini belirleyin.
2. İstedığınız fotoğrafı seçin.

Video kaydetme

1. Bekleme modunda [Fotoğraf makinesi] tuşuna uzun basın.
2. Kayıt moduna geçmek için [1] tuşuna art arda basın.
3. Yatay görüntü için telefonu sola çevirin.
4. Kayıt işlemini başlatmak için [Fotoğraf makinesi] tuşuna basın.

5. Kayıt işlemini durdurmak için <□> veya [Fotoğraf makinesi] tuşuna basın. Video otomatik olarak kaydedilir.
6. Başka bir video kaydetmek için <↩> veya [Fotoğraf makinesi] tuşuna basın.

Videoyu görüntüleme

1. Bekleme modunda <Menü> tuşuna basın ve **Dosyalarım** → **Kamera albümü** seçeneğini belirleyin.
2. İsteddiğiniz videoyu seçin.

Web'e fotoğraf ve video yükleme

ShoZu hesabını etkinleştirme

1. Bekleme modunda <Menü> tuşuna basın ve **Ayarlar** → **Uygulama ayarları** → **MobileBlog ayarları** → **ShoZu etkinleştirme** seçeneğini belirleyin.
2. **Açık** seçeneğini seçin.
3. Hesabı etkinleştirmek için ekrandaki talimatları uygulayın.

Bir hedef site ayarlayın

1. Bekleme modunda <Menü> tuşuna basın ve **Ayarlar** → **Uygulama ayarları** → **MobileBlog ayarları** → **Hedefler** seçeneğini belirleyin.
2. <Seçenekler> tuşuna basın ve **Yeni oluştur** seçeneğini seçin.
3. Yeni bir hedef site eklemek için ekrandaki talimatları uygulayın.

Bir dosyayı yükleme

1. **Dosyalarım** veya **Kamera** gibi bir uygulamaya erişin.
2. Bir fotoğraf veya video seçin ya da yakalayın.
3. **<Seçenekler>** tuşuna basın ve **Web'e yükle** seçeneğini belirleyin.
4. Bir hedef seçin.
5. Başlığı ve açıklamayı girin ve bir etiket seçin.
6. **<Yükle>** tuşuna basın.

Müzik çalma

Müzik dosyalarını hazırlama

Aşağıdaki yöntemleri kullanın:

- Kablosuz web'den yükleme.
- İsteğe bağlı Samsung PC Studio'yu kullanarak bir bilgisayardan yükleme. Bkz. Samsung PC Studio Kullanım Kılavuzu.
- Bluetooth ile alma.
- Bir bellek kartına kopyalama. Bir sonraki bölüme bakın.
- Müzik dosyalarını Windows Media Player ile senkronize etme. Bkz. sayfa 24.



- Telefonunuzda 8 GB'ye kadar (bellek kartı üreticisine ve türüne bağlı olarak) microSD™ bellek kartlarını kullanabilirsiniz.
- Çok sayıda dosya içeren bir bellek kartı takıldığında, veritabanı güncelleştirilirken telefonunuz birkaç dakika süreyle yavaş çalışabilir. Bu durum bazı telefon fonksiyonlarını etkileyebilir. Bu sorun geçici olup telefon arızası değildir.


Müzik dosyalarını bellek kartına kopyalama

1. Telefona bir bellek kartı takın.
2. Bekleme modunda, <Menü> tuşuna basın ve **Ayarlar** → **Telefon ayarları** → **PC bağlantısı** → **Yığın bellek** seçeneğini seçin.
3. <Kaydet> tuşuna basın.

4. Bekleme moduna dönmek için [] tuşuna basın.
5. İsteğe bağlı bir PC veri kablosuyla telefonunuzu ve bilgisayarını bağlayın.
6. Bilgisayarınızda açılır pencere görüntülediğinde **Dosyaları görüntülemek için klasörü aç** seçeneğini seçin.
7. Dosyaları bilgisayardan bellek kartına kopyalayın.
8. İşlem tamamlandığında telefonla bilgisayarın bağlantısını kesin.

Windows Media Player ile Senkronize Etme

Telefonunuzu Windows Media Player 11 ile senkronize ederek müzik dosyalarını telefonunuza kopyalayabilirsiniz.

1. Bekleme modunda, <Menü> tuşuna basın ve **Ayarlar** → **Telefon ayarları** → **PC bağlantısı** → **Medya oynatıcı** seçeneğini seçin.
2. <Kaydet> tuşuna basın.
3. Bekleme moduna dönmek için [] tuşuna basın.
4. İsteğe bağlı bir PC veri kablosuyla telefonunuzu ve bilgisayarını bağlayın.
5. Bilgisayarınızda açılır pencere görüntülendiğinde **Dijital medya dosyalarını bu aygıtla senkronize et** seçeneğini seçin.

6. Telefonunuzun adını girin ve **Son** düğmesini tıklatın.
7. İsteddiğiniz müzik dosyalarını seçin ve senkronizasyon listesine sürükleyin.
8. **Senk. başlat** düğmesini tıklatın.
9. Senkronizasyon tamamlandığında telefonla bilgisayarın bağlantısını kesin.

Müzik dosyalarını yürütme

1. Bekleme modunda <Menü> tuşuna basın ve **Multimedya** → **Müzik çalar** seçeneğini belirleyin.
2. Bir müzik kategorisi → bir müzik dosyası seçin.

-
3. Kayıttan yürütme sırasında aşağıdaki tuşları kullanabilirsiniz:
 - Orta: kayıttan yürütmeyi duraklatmanızı veya sürdürmenizi sağlar.
 - Sol: önceki dosyaya dönmenizi sağlar. Dosyada geri gitmek için uzun basın.
 - Sağ: bir sonraki dosyaya geçmenizi sağlar. Dosyada ileri gitmek için uzun basın.
 - Yukarı: parça listesini açmanızı sağlar.
 - Ses: ses seviyesini ayarlamanızı sağlar.
 4. Kayıttan yürütmeyi durdurmak için [Aşağı] düğmesine basın.

Parça listesi oluşturma

1. Müzik çalar ekranında <Seçenekler> tuşuna basın ve **Çalma listesini aç** → **Hepsi** → **Parça listesi** seçeneğini seçin.
2. <Seçenekler> tuşuna basın ve **Çalma listesi oluştur** seçeneğini seçin.
3. Yürütme listesinin başlığını girin ve <Kaydet> tuşuna basın.
4. Eklediğiniz parça listesini seçin.
5. <Seçenekler> tuşuna basın ve **Ekle** → bir kaynak seçin.
6. Bir parça listesi seçin veya istediğiniz dosyaları seçin ve <Tamam> tuşuna basın.
7. Müziğin çalınması için [Orta] tuşuna basın.

FM radyo dinleme

Radyo dinleme

1. Ürünle birlikte verilen kulaklığın bağlantısını telefonun çoklu fonksiyon jakına takın.
2. Bekleme modunda <Menü> tuşuna basın ve **Multimedya** → **FM radyo** seçeneğini belirleyin.
3. FM radyoyu ilk kez açtığınızda, otomatik ayarlamayı başlatmak için <Evet> tuşuna basın. Kullanabileceğiniz radyo istasyonları otomatik olarak kaydedilir.

4. Dinleyebileceğiniz radyo istasyonlarını bulmak için [Sol] veya [Sağ] tuşuna basın. Ayrıca, kayıtlı bir radyo istasyonu seçmek için [Yukarı] veya [Aşağı] tuşuna basabilirsiniz.
5. Radyoyu kapatmak için [Orta] tuşuna basın.

Radyo istasyonlarını kaydetme

Otomatik olarak ayarlayarak:

1. Radyo ekranında, <Seçenekler> tuşuna basın ve **Otomatik ayarlama** seçeneğini seçin.
2. Onaylamak için <Evet> tuşuna basın. Kullanabileceğiniz radyo istasyonları otomatik olarak kaydedilir.

Elle ayarlayarak:

1. Radyo ekranında istediğiniz radyo istasyonunu seçmek için [Sol] veya [Sağ] tuşuna basın.
2. <Seçenekler> tuşuna basın ve **Favorilere ekle** seçeneğini seçin.

Web'de gezinme

Web tarayıcıyı başlatma

Bekleme modunda <Menü> tuşuna basın ve **Tarayıcı** → **Anasayfa'ya git** seçeneğini belirleyin. Servis sağlayıcınızın ana sayfası açılır.

Web'de gezinme

- Tarayıcı öğeleri arasında geçiş yapmak için [Yukarı] veya [Aşağı] tuşuna basın.
- Bir öğeyi seçmek için [Orta] tuşuna basın.
- Önceki sayfaya geri dönmek için <Geri> tuşuna basın.
- Tarayıcı seçeneklerine erişmek için <Seçenekler> tuşuna basın.

Rehberi kullanma

Kişi ekleme

1. Bekleme modunda bir telefon numarası girin ve <Seçenekler> tuşuna basın.
2. **Rehbere ekle** → bir bellek konumu → **Yeni** seçin.
3. **Telefon** için yeni bir numara türü seçin.
4. Kişi ile ilgili bilgileri girin.
5. [Orta] tuşuna basın veya <Seçenekler> tuşuna basın ve kişiyi kaydetmek için **Kaydet** seçeneğini belirleyin.

Kişi bulma

1. Bekleme modunda <Kişiler> tuşuna basın.
2. Bulmak istediğiniz ismin ilk birkaç harfini girin.
3. Kişi seçin.
4. Bir numaraya gidin ve aramak için [↩] tuşuna basın veya kişi bilgilerini düzenlemek için <Seçenekler> tuşuna basın ve **Düzenle** seçeneğini belirleyin.

Mesaj gönderme

Metin mesajı gönderme

1. Bekleme modunda <Menü> tuşuna basın ve **Mesajlar** → **Mesaj oluştur** → **Mesaj** seçeneğini belirleyin.
2. Mesaj metnini girin.
3. Alıcı alanına gitmek için [Yukarı] tuşuna basın.
4. Hedef numaraları girin.
5. Mesaj göndermek için <Seçenekler> tuşuna basın ve **Gönder** seçeneğini belirleyin.

Multimedya mesajı gönderme

1. Bekleme modunda <Menü> tuşuna basın ve **Mesajlar** → **Mesaj oluştur** → **Mesaj** seçeneğini belirleyin.
2. Mesaj metnini girin.
3. <Seçenekler> tuşuna basın ve **Öğe ekle**, **Öğe oluştur** veya **Ek ekle** seçeneğini belirleyin.
4. Bir medya dosyası, kişi, takvim ögesi veya yer imi ögesi ekleyin.
5. <Seçenekler> tuşuna basın ve **Konu ekle** seçeneğini seçin.
6. Mesajın konusunu girin.
7. Alıcı alanına gitmek için [Yukarı] tuşuna basın.

8. Hedef numaraları veya e-posta adreslerini girin.
9. Mesaj göndermek için **<Seçenekler>** tuşuna basın ve **Gönder** seçeneğini belirleyin.

E-posta gönderme

1. Bekleme modunda **<Menü>** tuşuna basın ve **Mesajlar** → **Mesaj oluştur** → **E-posta** seçeneğini belirleyin.
2. E-posta metnini girin.
3. **<Seçenekler>** tuşuna basın ve **Ek ekle** veya **Öge oluştur** seçeneğini seçin.
4. Bir medya dosyası, kişi, takvim öğesi veya yer imi öğesi ekleyin.

5. Konu alanına gitmek için [Yukarı] tuşuna basın.
6. E-postanın konusunu girin.
7. Alıcı alanına gitmek için [Yukarı] tuşuna basın.
8. E-posta adreslerini girin.
9. E-posta göndermek için **<Seçenekler>** tuşuna basın ve **Gönder** seçeneğini belirleyin.

Mesajları görüntüleme

Metin mesajını görüntüleme

1. Bekleme modunda **<Menü>** tuşuna basın ve **Mesajlar** → **Gelen kutusu** seçeneğini belirleyin.
2. Bir metin mesajı seçin.

Multimedya mesajı görüntüleme

1. Bekleme modunda <Menü> tuşuna basın ve **Mesajlar** → **Gelen kutusu** seçeneğini belirleyin.
2. Bir multimedya mesajı seçin.

E-posta görüntüleme

1. Bekleme modunda <Menü> tuşuna basın ve **Mesajlar** → **E-posta gelen kutusu** seçeneğini belirleyin.
2. <Seçenekler> tuşuna basın ve **İndir** seçeneğini seçin.
3. Bir e-posta veya başlık seçin.
4. Bir başlık seçtiyseniz <Seçenekler> tuşuna basın ve e-postanın metnini görüntülemek için **AI** seçeneğini seçin.

Bluetooth'u kullanma

Telefonunuz, diğer Bluetooth aygıtlarına kablosuz olarak bağlanıp veri alışverişini yapabileceğinizi, ahizesiz konuşabileceğinizi veya telefonu uzaktan kullanabileceğinizi sağlayan Bluetooth teknolojisine sahiptir.

Bluetooth'u açma

1. Bekleme modunda, <Menü> tuşuna basın ve **Uygulamalar** → **Bluetooth** → **Etkinleştirme** → **Açık** seçeneğini seçin.
2. Diğer aygıtların telefonuzu bulabilmesi için **Telefonumun görünürlüğü** → **Açık** seçeneğini belirleyin.

Bluetooth aygıtı arama ve eşleştirme

1. Bekleme modunda <Menü> tuşuna basın ve **Uygulamalar** → **Bluetooth** → **Aygıtlarım** → **Yeni aygıt ara** seçeneğini belirleyin.
2. Bir aygıt seçin.
3. Bir Bluetooth PIN'i veya varsa diğer aygıtın Bluetooth PIN'ini girin ve <Tamam> düğmesine basın.
Diğer aygıtın sahibi aynı kodu girdiğinde eşleşme işlemi tamamlanır.

Veri gönderme

1. **Rehber, Dosyalarım, Takvim, Not** veya **Görevler** gibi bir uygulamaya erişin.
2. Bir öğe seçin.
3. <Seçenekler> tuşuna basın ve **Kartviziti gönder veya Gönder** → **Bluetooth** seçeneğini belirleyin.
4. Bir aygıtı arayın ve seçin.
5. Gerekirse Bluetooth PIN'ini girin ve <Tamam> tuşuna basın.

Veri alma

1. Gerekirse Bluetooth PIN'ini girin ve <Tamam> tuşuna basın.
2. Almak istediğinizi onaylamak için <Evet> tuşuna basın.

Menü fonksiyonları

Tüm menü seçeneklerinin listesi

Bu bölümde telefonunuzun menü fonksiyonları hakkında özet bilgi sunulmaktadır.

Arama kaydı

Giden, gelen veya cevapsız son aramaları kontrol etmenizi sağlar.

Rehber

Rehber'de kayıtlı kişi bilgilerini aramanızı sağlar.

Multimedya

Menü	Açıklama
Müzik çalar	Kriterlere göre sıralanmış tüm müzik dosyalarına erişmenizi ve bunları dinlemenizi sağlar. Kendi parça listelerinizi de yapabilirsiniz.
FM radyo	Telefonunuzdaki FM radyoda müzik veya haber dinlemenizi sağlar.
Ses kaydedici	Sesli notları ve başka sesleri kaydedebilirsiniz.

Tarayıcı

Menü	Açıklama
Anasayfa'ya git	Telefonunuzun şebekeye bağlanmasını ve kablosuz web servis sağlayıcının ana sayfasının yüklenmesini sağlar.
URL gir	Bir URL adresi girerek ilgili web sayfasına erişmenizi sağlar.
Yer imleri	Web sayfalarına hızlı erişmek için URL adreslerini kaydetmenizi sağlar.
Kaydedilen sayfalar	Çevrimiçi iken kaydettiğiniz sayfaların listesine erişmenizi sağlar.

Menü	Açıklama
Geçmiş	Son zamanlarda eriştiğiniz web sayfalarının listesini görüntülemenizi sağlar.
Gelişmiş	Önbelleği temizlemenizi sağlar. Tanımlama bilgilerini silmenizi veya saklanıp saklanmayacaklarını ayarlamanızı sağlar. Web tarayıcının ayarlarını değiştirmenizi ve bununla ilgili sürüm ve telif hakkı bilgilerine erişmenizi sağlar.
Tarayıcı ayarları	Kablosuz web'e erişirken kullanılacak bir bağlantı profili seçmenizi sağlar.

Mesajlar

Menü	Açıklama
Mesaj oluştur	Metin, multimedya veya e-posta mesajları oluşturmanızı ve göndermenizi sağlar.
Gelen kutusu	Aldığınız mesajlara erişmenizi sağlar.
E-posta gelen kutusu	Aldığınız e-postalara erişmenizi sağlar.
Taslaklar	Daha sonra göndermek üzere kaydettiğiniz mesajlara erişmenizi sağlar.
Giden kutusu	Telefonun göndermeye çalıştığı veya göndermede başarısız olduğu mesajlara erişmenizi sağlar.

Menü	Açıklama
Gönderilenler kutusu	Gönderdiğiniz mesajlara erişmenizi sağlar.
Klasörlerim	Yeni klasör oluşturmanızı ve mesajlarınızı düzenlemenizi sağlar.
Şablonlar	Sıkça kullanılan mesajların veya bölümlerin şablonlarını oluşturmanızı ve kullanmanızı sağlar.
Klasörlere göre sil	Tüm mesaj klasörlerindeki mesajları bir defada silmenizi sağlar.
Ayarlar	Mesajlaşma servislerini kullanmak için çeşitli seçenekleri ayarlamanızı sağlar.
Bellek durumu	Geçerli olarak kullanılmakta olan bilgileri kontrol etmenizi sağlar.

Dosyalarım

Menü	Açıklama
Kamera albümü	Çektiğiniz ve kaydettiğiniz fotoğrafların ve videoların listesine erişmenizi sağlar.
Resimler, Videolar, Sesler, Diğer dosyalar	Telefonun belleğinde kayıtlı medya dosyalarına ve diğer dosyalara erişmenizi sağlar.
Oyunlar ve daha fazlası	Java oyunlarına ve indirilen Java uygulamalarına erişmenizi sağlar.
Bellek durumu	Geçerli olarak kullanılmakta olan bilgileri kontrol etmenizi sağlar.

Bellek kartı takarsanız başka klasörleri de kullanabilirsiniz.

Takvim

Programınızı takip etmenizi sağlar.

Kamera

Fotoğraf çekmek ve video kaydetmek için telefonunuzda bulunan kamera birimini kullanmanızı sağlar.

Eğlence

Menü	Açıklama
Oyunlar ve daha fazlası	Java oyunlarına ve indirilen Java uygulamalarına erişmenizi sağlar.
Görüntü düzenleyici	Çeşitli düzenleme araçlarını kullanarak fotoğraflarınızı düzenlemenizi sağlar.

Menü	Açıklama
Video düzenleyici	Fotoğrafları veya videoları birleştirerek videolarınızı düzenlemenizi sağlar.

Uygulamalar

Menü	Açıklama
Alarmlar‡	Sabah uyanmak için bir uyandırma alarmı veya belirli bir zamandaki etkinlikle ilgili sizi uyuracak bir alarm ayarlamınızı sağlar.
Bluetooth	Telefonu kablosuz olarak diğer Bluetooth aygıtlarına bağlamınızı sağlar.

Menü	Açıklama
RSS okuyucu	En sevdiğiniz haber kanallarını veya blogları kitaplıklara kaydetmenizi ve istediğiniz zaman en son haberleri ve güncellenmiş bilgileri buradan almanızı sağlar.
Not	Önemli şeylerle ilgili not almanızı ve bunları yönetmenizi sağlar.
Görevler	Tamamlamanız gereken işlerin listesini yapmanızı sağlar.
Dünya saati	Kendi saat diliminizi ayarlamınızı ve dünyanın başka bir yerinde saatin kaç olduğunu bulmanızı sağlar.

‡ Ülkenize veya servis sağlayıcınıza bağlı olarak Google hizmeti yoksa **Alarmlar** 0. menüye gider.

Menü	Açıklama
Hesap makinesi	Aritmetik işlem yapmanızı sağlar.
Dönüştürücü	Uzunluk ve sıcaklık gibi dönüştürme işlemlerini yapmanızı sağlar.
Süreölçer	Telefonun geri sayacağı bir süre ayarlamınızı sağlar.
Kronometre	Geçen zamanı ölçmenizi sağlar.
SIM uygulama araç kiti	Servis sağlayıcınız tarafından sunulan ek servisleri kullanmanızı sağlar. USIM veya SIM kartınıza bağlı olarak bu menü olabilir, ancak farklı bir ada sahip olabilir.

Google/Alarmlar

Servis sağlayıcınıza bağlı olarak bu menülerden birine sahip olabilirsiniz:

- **Google:** Web genelindeki bilgi, haber, görüntü veya yerel servisleri bulmak için Google arama motorunu başlatmanızı sağlar. E-posta hizmetini de kullanabilirsiniz.
- **Alarmlar:** Sabah uyanmak için bir uyandırma alarmı veya belirli bir zamandaki etkinlikle ilgili sizi uyuracak bir alarm ayarlamınızı sağlar.

Ayarlar

Menü	Açıklama
Telefon profilleri	Farklı etkinlikler veya durumlar için telefonun ses ayarlarını değiştirmenizi sağlar.
Saat ve tarih	Telefonunuzda görüntülenen saati ve tarihi değiştirmenizi sağlar.

Menü	Açıklama
Ekran ve ışık ayarları → Ekran → Temam	Telefon ekranı için bir tema seçmenizi veya oluşturmanızı sağlar.
Ekran ve ışık ayarları → Ekran → Duvar kağıdı	Bekleme modunda görüntülenen arkaplan resmini değiştirmenizi sağlar.
Ekran ve ışık ayarları → Ekran → Açılış mesajı	Telefon açıldığında görüntülenecek açılış mesajını girmenizi sağlar.
Ekran ve ışık ayarları → Ekran → Arama ekranı	Arama sırasında ekranın ayarlarını istediğiniz şekilde değiştirmenizi sağlar.

Menü	Açıklama
Ekran ve ışık ayarları → Ekran → Saat ekranı	Bekleme ekranında görüntülenmesini istediğiniz bir saat türü seçmenizi sağlar. Bu menü seçilen duvar kağıdı türüne bağlı olarak kullanılamayabilir.
Ekran ve ışık ayarları → Işık → Ekran parlaklığı	Farklı aydınlatma koşulları için ekranın parlaklığını ayarlamanızı sağlar.
Ekran ve ışık ayarları → Işık → Aydınlatma süresi	Telefonun kullanılmadığı zamanlarda aydınlatmanın veya ekranın ne kadar süre açık kalacağını seçmenizi sağlar.
Ekran ve ışık ayarları → Işık → Tuş takımı aydınlatması	Telefonun tuş takımı ışığını nasıl kontrol edeceğini ayarlamanızı sağlar.

Menü	Açıklama
Telefon ayarları → Dil	Ekran metni veya T9 giriş modunda kullanılacak dili seçmenizi sağlar.
Telefon ayarları → Kısayollar	Bekleme modundayken belirli menülere doğrudan erişmek için kısayol olarak Gezinti tuşlarını kullanmanızı sağlar.
Telefon ayarları → Numaralarım	Telefon numaralarınızı kontrol edip her numaraya bir ad atayabilirsiniz.
Telefon ayarları → Otomatik tuş kilidi	Telefonu ekran kapandığında tuş takımını otomatik olarak kilitleyecek şekilde ayarlayabilirsiniz.
Telefon ayarları → Ses seviyesi tuşu fonksiyonu	[Ses] tuşuna uzun bastığınızda telefonun gelen aramalarda nasıl tepki göstereceğini ayarlamanızı sağlar.

Menü	Açıklama
Telefon ayarları → PC bağlantısı	Telefonunuzu USB arabirimi üzerinden bir bilgisayara bağladığınızda kullanılacak bir USB modu seçin.
Arama ayarları	Arama fonksiyonları için seçenekleri ayarlamanızı sağlar.
Güvenlik → Telefon kilidi	Telefon şifrenizi, telefonunuzu izinsiz kullanıma karşı koruyacak şekilde etkinleştirmenizi sağlar.
Güvenlik → SIM kilidi	SIM kilidi parolası atayarak telefonunuzu sadece geçerli USIM veya SIM kart ile çalışacak şekilde ayarlamanızı sağlar.
Güvenlik → PIN kilidi	PIN'inizi USIM veya SIM kartınızı izinsiz kullanıma karşı koruyacak şekilde etkinleştirmenizi sağlar.

Menü	Açıklama
Güvenlik → Gizlilik kilidi	Mesajlara, dosyalara, arama kayıtlarına, kişilere, not veya görevlere erişimi kilitlemenizi sağlar.
Güvenlik → Sabit arama modu	USIM veya SIM kartınız tarafından destekleniyorsa, telefonu sınırlı telefon numaralarını arayacak şekilde ayarlamanızı sağlar.
Güvenlik → Telefon şifresini değiştir	Telefonun şifresini değiştirmenizi sağlar.
Güvenlik → PIN kodunu değiştir	PIN kodunu değiştirmenizi sağlar.
Güvenlik → PIN2 kodunu değiştir	PIN2 kodunu değiştirmenizi sağlar.

Menü	Açıklama
Güvenlik → Mobil izleyici	Telefonunuzu, birisi telefonunuzu başka bir USIM veya SIM kartla kullanmayı denediğinde ailenize veya arkadaşlarınıza hazır izleme mesajı gönderecek şekilde ayarlamanızı sağlar. Servis sağlayıcınız tarafından desteklenen belirli özelliklere bağlı olarak bu özellik kullanılamayabilir.
Uygulama ayarları	Telefonunuzda mevcut uygulamaları kullanma ayarlarını kişiselleştirmenizi sağlar.

Menü fonksiyonları

Menü	Açıklama
Şebeke ayarları → Şebeke seçimi	Kendi şebekeniz dışında dolaşım halindeyken kullanılacak şebekeyi seçmenizi veya şebekenin otomatik olarak seçilmesine izin vermenizi sağlar.
Şebeke ayarları → Şebeke modu	Yurtdışı seyahati sırasında ilgili bir banda geçmenizi sağlar.
Şebeke ayarları → Tercih edilen şebekeler	USIM veya SIM kartınız destekliyorsa, tercih ettiğiniz şebekeler listesine yeni bir şebeke eklemenizi sağlar.
Şebeke ayarları → Bağlantılar	Telefonunuzu şebekeye bağlamak için gerekli ayarları içeren profiller oluşturmanızı ve profilleri özelleştirmenizi sağlar.

Menü	Açıklama
Bellek ayarları	Geçerli olarak kullanılmakta olan bilgileri kontrol etmenizi sağlar. Belleği de temizleyebilirsiniz.
Tümünü sıfırla	Değiştirdiğiniz telefon ayarlarınızı sıfırlamanızı sağlar.

Sağlık ve güvenlik bilgisi

SAR sertifikasyon bilgisi

Bu telefon, radyo dalgalarına maruz kalma ile ilgili Avrupa Birliği (AB) gerekliliklerine uygundur.

Cep telefonunuz radyo vericisi ve alıcısıdır. AB Konseyi tarafından tavsiye edilen, radyo frekans (RF) enerjisine maruz kalma limitlerini aşmayacak şekilde tasarlanmış ve üretilmiştir. Bu limitler, ayrıntılı yönetmeliklerin bir parçasıdır ve genel nüfus için izin verilen RF enerjisi seviyelerini belirler. Bu yönetmelikler, bağımsız bilimsel kuruluşlar tarafından, bilimsel çalışmaların periyodik ve detaylı değerlendirilmesi sonucunda geliştirilmiştir. Bu limitler, yaş ve sağlık durumundan bağımsız olarak tüm insanların güvenliğini garantiye almak üzere önemli bir güvenlik marjı içerir.

Cep telefonları için maruz kalma standartları, SAR (Özgül Emilme Oranı) olarak bilinen bir ölçüm birimi kullanır. AB Konseyi tarafından tavsiye edilen SAR limiti 2,0 W/kg'dır.¹

Bu model telefon için en yüksek SAR değeri 0,767 W/Kg.

SAR testleri, telefonun, tüm test edilen frekans bantlarında izin verilen en yüksek güç seviyesini yaydığı standart çalışma koşullarında yürütülmüştür. SAR, izin verilen en yüksek güç seviyesinde belirlenmekle birlikte, telefonun çalışma sırasındaki gerçek SAR seviyesi, maksimum değerin çok altında olabilir. Bunun nedeni, telefonun, sadece şebekeye ulaşmak için gerekli olan gücü kullanması için, farklı güç seviyelerinde çalışmak üzere tasarlanmış olmasıdır. Genelde, bir baz istasyonuna yakınlaştıkça, telefonun güç çıkışı düşer.

Yeni bir telefon modelinin, satışa sunulmadan önce, Avrupa R&TTE Yönetmeliğe uygun olduğu gösterilmelidir. Bu yönetmelik, ana gerekliliklerinden biri olarak, kullanıcının ve diğer kişilerin sağlığının ve güvenliğinin korunmasını içerir.

1. Toplum tarafından kullanılan cep telefonları için SAR limiti, on gram vücut dokusu üzerinden ortalama 2,0 watt/kilogram (W/kg)'dır. Bu limit, toplum için ek koruma sağlamak ve ölçümlerdeki farklılıkları hesaba katmak için, önemli bir güvenlik marjı içerir. SAR değerleri, ulusal bildirim gerekliliklerine ve şebeke bandına bağlı olarak değişiklik gösterebilir.

Pilleri kullanma ile ilgili uyarılar

- Herhangi bir şekilde hasar görmüş bir şarj cihazını veya pili kesinlikle kullanmayın.
- Pili, sadece gerçek amacı için kullanın.
- Telefonu, şebekenin baz istasyonunun yakınında kullanırsanız, daha az güç kullanır; konuşma ve bekleme süreleri, şebekenin sinyal gücünden ve şebeke operatörünüz tarafından yapılan ayarlardan önemli derecede etkilenir.
- Pil şarj etme süresi, kalan şarj miktarına ve kullanılan şarj cihazına bağlıdır. Pil yüzlerce kez şarj edilip boşalabilir, ancak sonunda yıpranarak ömrünü tüketecektir. Çalışma süresi (konuşma süresi ve bekleme süresi) normalden çok kısaysa, yeni bir pil almanın zamanı gelmiştir.
- Kullanılmadığında, tam dolu bir pil zaman içinde kendini boşaltır.
- Sadece Samsung onaylı piller kullanın ve pilinizi yalnızca Samsung onaylı şarj aletleri ile şarj edin. Şarj aletiniz kullanılmadığında elektrik prizinden çekin. Pili bir haftadan fazla bir süre şarj aletine bağlı tutmayın, çünkü aşırı şarj etmek ömrünü kısaltabilir.
- Aşırı sıcaklıklar, pilinizin şarj olma kapasitesini etkiler: önce soğutulması veya ısıtılması gerekebilir.
- Pili, yaz veya kış şartlarında bir arabanın içi gibi, sıcak veya soğuk yerlerde bırakmayın, aksi takdirde pilin kapasitesi ve ömrü azalır. Pili daima oda sıcaklığında tutmaya özen gösterin. Pili sıcak veya soğuk olan bir telefon, pil tam dolu bile olsa, geçici olarak çalışmayabilir. Li-ion pilleri özellikle 0 °C (32 °F)'nin altındaki sıcaklıklardan etkilenir.
- Pile kısa devre yaptırmayın. Bir metal nesnenin (bozuk para, ataş veya kalem) pilin + ve – uçlarına (pil üzerindeki metal şeritler) kaza eseri temas etmesi sonucunda kısa devre meydana gelebilir; örneğin cebinizde veya bir torbada yedek bir pil taşırken böyle bir durum oluşabilir. Uçlarına kısa devre yapılması, pile veya kısa devreye neden olan nesneye zarar verebilir.
- Pilleri yerel yönetmeliklere uygun şekilde atın. Daima geri dönüşüm uygulayın. Pilleri ateşe atmayın.

Yol güvenliđi

Cep telefonunuz, hemen hemen her yerde ve her zaman sesle iletişim kurma kapasitesine sahiptir. Ancak cep telefonlarının avantajları, her kullanıcının taşıması gereken sorumluluklar da getirir.

Araba kullanırken, sürüş birinci sorumluluđunuzdur. Telefonunuzu bir arabanın direksiyonunda kullanırken, o bölge veya ülkenin özel kurallarına uymaya dikkat etmelisiniz.

İşletim ortamı

Herhangi bir bölgede, geçerli olan özel yönetmeliklere uyum ve kullanmanın yasak olduđu yerlerde veya girişime veya tehlikeye yol açabileceđi yerlerde telefonunuzu kapatın.

Telefonu veya bir aksesuarı başka bir cihaza bağlarken, ayrıntılı güvenlik talimatları için kullanıcı kılavuzunu okuyun. Uyumsuz ürünler kullanmayın.

Diđer mobil radyo frekansı yayan cihazlarda olduđu gibi, cihazın tatminkar çalışması ve personelin güvenliđi için, cihazın normal çalışma konumunda (anten omzunuzdan yukarıya yönelirken telefonu kulađınıza tutarak) kullanılması tavsiye edilir.

Elektronik cihazlar

Modern elektronik cihazların çođunluđu, radyo frekans sinyallerine karşı korumalıdır. Ancak, bazı elektronik cihazlar cep telefonunuzdan gelen RF sinyallerine karşı korumalı olmayabilir. Seçenekleri görüşmek için üreticiye başvurun.

Kalp pilleri

Kalp pili üreticileri, muhtemel girişimi önlemek üzere cep telefonu ile kalp pili arasında minimum 15 cm mesafe bırakılmasını tavsiye etmektedir. Bu tavsiyeler, Kablosuz Teknoloji Araştırmaları'nın araştırmaları ve tavsiyeleri ile uyumludur. Girişim olduđundan şüphelendiđinizde, telefonunuzu derhal kapatın.

İşitme cihazları

Bazı dijital cep telefonları, bazı işitme cihazlarını etkileyebilir. Böyle bir girişim durumunda, seçenekleri görüşmek üzere işitme cihazı üreticinize danışabilirsiniz.

Diğer tıbbi cihazlar

Başka herhangi bir kişisel tıbbi cihaz kullanıyorsanız, harici RF enerjisinden yeterince korunmalı olup olmadığını belirlemek için cihazınızın üreticisine danışın.

Doktorunuz bu bilgiyi edinmenizde size yardımcı olabilir.

Sağlık bakım ünitelerinde bu alanlarda telefonunuzu kapatmanız isteyen uyarılar görürseniz telefonunuzu kapatın.

Araçlar

RF sinyalleri, motorlu araçlardaki düzgün kurulmamış veya yetersiz korumalı elektronik sistemleri etkileyebilir. Aracınızla ilgili olarak üreticisine veya temsilcisine danışın.

Ayrıca, aracınıza eklenmiş cihazlarla ilgili olarak üreticisine danışmanız tavsiye edilir.

Uyarı bulunan tesisler

Bu konuyla ilgili uyarı bulunan tesislerde telefonunuzu kapatın.

Patlama olasılığı bulunan ortamlar

Patlama olasılığı bulunan tüm bölgelerde telefonunuzu kapatın ve tüm işaretlere ve talimatlara uyun. Bu bölgelerde kıvılcıklar, yaralanma veya ölümlü sonuçlanabilecek patlama veya yangına neden olabilir.

Kullanıcıların benzin istasyonlarında telefonlarını kapatmaları tavsiye edilir. Kullanıcıların, yakıt depolarında (yakıt depolama ve dağıtım alanları), kimyasal tesislerde veya dinamitleme yapılan bölgelerdeki radyo cihazlarının kullanım kısıtlamalarına uymaları gereklidir.

Patlama olasılığı bulunan bölgelerde genellikle(ama her zaman değil) açık ve net işaretler bulunur. Bunlar arasında, gemilerin güverte altları, kimyasal aktarma veya depolama tesisleri, propan veya bütan gibi sıvılaştırılmış petrol gazı kullanan araçlar, havada kimyasallar veya zerre, toz veya metal tozu gibi parçacıklar bulunan bölgeler ve aracınızın motorunu kapatmanız istendiği diğer bölgeler bulunmaktadır.

Acil durum aramaları

Bu telefon, diğer cep telefonları gibi, radyo sinyalleri, kablosuz ve yer şebekeleri ile kullanıcı tarafından programlanan fonksiyonları kullanarak çalışır ve her koşulda bağlantı garanti edilemez. Bu yüzden, önemli haberleşme gereksinimleriniz (örneğin, sağlıkla ilgili acil durumlar) için sadece cep telefonunuza güvenmeyin.

Arama yapmak veya almak için, telefonunuzun açık ve yeterli sinyal gücüne sahip bir servis alanında olması gerektiğini unutmayın. Bazı cep telefonu şebekelerinde veya belirli şebeke servisleri ve/veya telefon özellikleri kullanımda olduğu zaman acil durum araması yapmak mümkün olmayabilir. Yerel servis sağlayıcılarına danışın.

Bir acil durum araması yapmak için aşağıdakileri uygulayın:

1. Telefonunuz açık değilse, açın.
2. Bulduğunuz bölgenin acil durum numarasını tuşlayın. Acil durum numaraları bulunduğunuz yere göre değişir.
3. [📞] tuşuna basın.

Belirli özellikler kullanımdaysa (örneğin, Arama Engelleme), acil durum araması yapmadan önce bu özellikleri iptal etmeniz gerekebilir. Bu dokümana ve yerel servis sağlayıcınıza başvurun.

Diğer önemli güvenlik bilgisi

- Telefonun bakımını veya bir araca montajını sadece yetkili personel yapmalıdır. Hatalı montaj veya bakım tehlikeli olabilir ve cihazın garantisini geçersiz kılabilir.
- Aracınızdaki tüm cep telefonu parçalarının düzgün monte edildiğini ve çalıştığını düzenli olarak kontrol edin.

- Telefonunuzu, parçalarını veya aksesuarlarını, yanıcı sıvı ve gazlarla aynı bölgede saklamayın ve taşımayın.
- Hava yastığı bulunan araçlarda, hava yastığının büyük bir güçle açıldığını unutmayın. Hava yastığının üstüne veya hava yastığının açılma alanına, monte edilmiş veya taşınabilir kablosuz cihazlar dahil, herhangi bir nesne koymayın. Kablosuz cihaz düzgün monte edilmemişse ve hava yastığı açılırsa, ciddi yaralanmalar meydana gelebilir.
- Bir uçağa binerken telefonunuzu kapatın. Cep telefonlarının uçaklarda kullanılması tehlikeli ve yasaktır.
- Bu talimatlara uyulmaması, telefon hizmetlerinizin askıya alınmasına yol açabileceği gibi hakkınızda hukuki işlem yapılmasına da neden olabilir.

Dikkatli kullanım ve bakım

Telefonunuz üstün tasarım ve işçilik ürünüdür ve özenle kullanılmalıdır. Aşağıdaki tavsiyeler, garanti koşullarına uymanız ve bu ürünü yıllarca kullanmanıza yardımcı olacaktır.

- Telefonunuzu, parçalarını ve aksesuarlarını küçük çocukların ve evcil hayvanların erişemeyeceği şekilde saklayın. Aksi halde yanlışlıkla zarar verebilir veya küçük parçaları yutabilirler.

- Telefonunuzu kuru tutun. Yağmur suyu, nem ve sıvılar, elektronik devreleri paslandıran mineraller içerir.
- Telefonu ıslak ellerle kullanmayın. Aksi takdirde, elektrik şoku meydana gelebilir veya telefonunuz hasar görebilir.
- Telefonu tozlu, kirli bölgelerde kullanmayın veya saklamayın, aksi takdirde hareketli parçaları zarar görebilir.
- Telefonu sıcak bölgelerde saklamayın. Yüksek sıcaklıklar, elektronik cihazların ömrünü kısaltabilir, pillere zarar verebilir ve plastik kısımların eğilmesine veya erimesine neden olabilir.
- Telefonu soğuk bölgelerde saklamayın. Telefon normal çalışma sıcaklığına ısınırken, telefon içinde nem oluşabilir, bu da telefonun elektronik devre kartlarına zarar verebilir.
- Telefonu düşürmeyin, çarpmayın ve sallamayın. Sert kullanım dahili devre kartlarının kırılmasına neden olabilir.
- Telefonu temizlemek için sert kimyasallar, temizleme çözeltileri veya güçlü deterjanlar kullanmayın. Yumuşak bir bezle silin.
- Telefonu boyamayın. Boya, cihazın hareketli parçalarını tıkayabilir ve düzgün çalışmasını önleyebilir.
- Telefonu, mikrodalga fırını, soba veya radyatör gibi cihazların içine veya üstüne koymayın. Telefon aşırı ısındığında patlayabilir.
- Telefon veya pil ısladığında, telefonun içindeki sudan zarar gördüğünü belirten etiket renk değiştirir. Bu durumda, telefonunuzun garanti süresi dolmamış olsa bile onarımlar üreticinin garantisi kapsamında karşılanmaz.
- Telefonunuzda flaş veya ışık varsa, insanların veya hayvanların gözlerine çok yakın olacak şekilde kullanmayın. Aksi halde gözleri zarar görebilir.
- Sadece verilen anteni veya onaylanmış bir yedek anteni kullanın. Onaylanmamış ve üzerinde değişiklik yapılmış aksesuarlar telefona zarar verebilir ve radyo cihazları ile ilgili yönetmelikleri ihlal edebilir.
- Telefon, pil, şarj makinesi veya bir aksesuar düzgün çalışmadığında, en yakın yetkili servise götürün. Servisteki personel size yardımcı olacaktır ve gerekirse, bakım ayarlayacaktır.

Bu ürünün doğru şekilde atılması

(Atık Elektrikli ve Elektronik Cihazlar)



(Avrupa Birliği ve ayrı toplama sistemleri olan diğer Avrupa ülkeleri için geçerlidir)

Üründe veya ilgili belgelerinde gösterilen bu işaret, ürünün kullanım ömrü sonunda diğer ev atıklarıyla

birlikte atılmaması gerektiğini belirtir. Atıkların kontrolsüz olarak imha edilmesinin çevre ve insan sağlığı üzerindeki zararlı etkisini engellemek için lütfen bunu diğer atık türlerinden ayırın ve malzeme kaynaklarının sürdürülebilir şekilde yeniden kullanılabilmesi için geri dönüştürülmesini sağlayın.

Ev kullanıcıları, bu ürünü çevresel açıdan güvenli bir geri dönüştürme işlemi için nereye ve nasıl ulaştıracakları hakkında ayrıntılı bilgi için ürünü satın aldıkları bayi ile veya yerel resmi makamla irtibat kurmalıdır.

İş kullanıcıları tedarikçileri ile irtibat kurup satın alma sözleşmesinin hüküm ve koşullarına bakmalıdır. Bu ürün, diğer ticari atıklarla birlikte imha edilmemelidir.

Uyumluluk Bildirisi (R&TTE)

Biz, Samsung Electronics

olarak sorumluluğu bize ait olmak üzere

GSM Cep Telefonu : SGH-U800

bu bildirisinin ilgili olduğu yukarıdaki ürün, aşağıdaki standartlara ve/veya diğer normatif belgelere uygundur.

Güvenlik	EN 60950- 1 : 2001 +A11:2004
EMC	EN 301 489- 01 V1.5.1 (11-2004) EN 301 489- 07 V1.2.1 (08-2002) EN 301 489- 17 V1.2.1 (08-2002) EN 301 489- 24 V1.2.1 (11-2002)
SAR	EN 50360 : 2001 EN 62209-1 : 2006
RADIO	EN 301 511 V9.0.2 (03-2003) EN 300 328 V1.6.1 (11-2004) EN 301 908- 1 V2.2.1 (10-2003) EN 301 908- 2 V2.2.1 (10-2003)

Tüm radyo test uygulamaları gerçekleştirilmiştir ve sonuç olarak yukarıdaki ürünün, 1999/5/EC Yönetmeliğinin tüm gerekliliklerine uygun olduğunu garanti edilir.

1999/5/EC Yönetmeliğinin, 10. Maddesinde atıfta bulunulan ve Ek [IV]'te açıklanan uyumluluk değerlendirme prosedürü, aşağıdaki Onaylanmış Kuruluşların katılımıyla yürütülmüştür.

BABT, Balfour House, Churchfield Road,
Walton-on-Thames, Surrey, KT12 2TD UK*
Tanımlama İşareti: 0168


CE 0168

Teknik belgeler aşağıdaki adreste tutulmaktadır:

Samsung Electronics QA Lab

ve talep üzerine sunulacaktır.
(AB'deki temsilci)

Samsung Electronics Euro QA Lab.
Blackbushe Business Park, Saxony Way,
Yateley, Hampshire, GU46 6GG, UK*



2007.10. 29

Yong-Sang Park / S. Yönetici

(yayın yeri ve tarihi)

(yetkili kişinin adı ve imzası)

* Bu, Samsung Servis Merkezinin adresi değildir. Samsung Servis Merkezinin adresi veya telefonu için, garanti kartına bakın veya telefonu aldığınız satıcıya başvurun.