

- * Yüklenen yazılıma veya servis sağlayıcısına veya ülkenize bağlı olarak bu kılavuzdaki bazı açıklamalar telefonunuza uymayabilir.
- * Ülkenize bağlı olarak telefonunuz ve aksesuarlarınız bu kılavuzdaki resimlerden farklı olabilir.

SAMSUNG ELECTRONICS



- Web: <http://www.samsung.com/tr>
- Faks: + 90 212 211 48 51
- Adres: Samsung Electronics Pazarlama ve Ticaret Limited İti.
Büyükdere Cad. No: 100-102 Maya Akar Center, B Blok, Kat: 24,
Daire 92, 34394 Esentepe, İSTANBUL

World Wide Web

<http://www.samsungmobile.com>

Printed in Korea
Code No.:GH68-17960A
Turkish. 04/2007. Rev. 1.0



SGH-U900

Cep Telefonu

Kullanım Kılavuzu





Önemli güvenlik uyarıları



Bunlara uymamak, tehlikeli veya yasadışı olabilir.

Telif hakkı bilgisi

- Bluetooth®, dünya genelinde Bluetooth SIG, Inc. firmasının tescilli markasıdır. Bluetooth QD ID: B013709
- Java™, Sun Microsystems, Inc. firmasının ticari veya tescilli markasıdır.
- Windows Media Player®, Microsoft Corporation'ın tescilli ticari markasıdır.

Her zaman yol güvenliği

Araba kullanırken, elde tutulan bir telefon kullanmayın; önce aracı park edin.

Yakıt ikmali sırasında telefonu kapatma

Telefonu yakıt ikmal noktasında (benzin istasyonu) veya yakıt ya da kimyasalların yakınında kullanmayın.

Uçaklarda kapatma

Cep telefonları girişime yol açabilir. Cep telefonlarını uçaklarda kullanmak yasalara aykırı ve tehlikelidir.

Tıbbi cihazların yakınında telefonu kapatma

Hastaneler veya sağlık kuruluşları, harici RF enerjisine duyarlı cihazlar kullanıyor olabilir. Geçerli yönetmeliklere veya kurallara uyun.

Girişim

Tüm cep telefonları, performanslarını etkileyen, girişime maruz kalabilir.

Özel yönetmelikler

Herhangi bir bölgede, geçerli olan özel yönetmeliklere uyum ve kullanmanın yasak olduğu yerlerde veya girişime veya tehlikeye yol açabileceği yerlerde telefonunuzu kapatın.


Suya dayanıklılık

Telefonunuz suya dayanıklı değildir. Telefonunuzu kuru tutun.

Duyarlı kullanım

Sadece normal konumda kullanın (kulağa tutarak). Telefon açıkken, antene gereksiz yere dokunmaktan kaçınınız.

Acil durum aramaları

Bulduğunuz yerdeki acil durum numarasını tuşlayın ve  tuşuna basın.

Küçük çocuklardan uzak tutma

Telefonunuzu ve aksesuarlar da dahil tüm parçalarını küçük çocuklardan uzak tutun.

Aksesuarlar ve bataryalar

Sadece Samsung tarafından onaylanan piller ile kulaklık ve PC veri kabloları gibi aksesuarları kullanın. Onay verilmemiş aksesuarlar size veya telefonunuza zarar verebilir ve tehlikeli olabilir.

- Pilin yanlış bir tiple değiştirilmesi durumunda telefon patlayabilir.
- Kullanılmış pili üreticinin talimatlarına uygun bir şekilde atınız.



Çok yüksek ses seviyesinde uzun süre kulaklıkla dinlemek işitmenizde sorunlara neden olabilir.

Yetkili servis

Telefonunuzu sadece yetkili servis personeli onarabilir.

Detaylı güvenlik bilgisi için bkz: "Sağlık ve güvenlik bilgisi" s. 42.

Bu Kılavuz Hakkında

Bu Kullanım Kılavuzu'nda telefonunuzu nasıl kullanacağınıza ilişkin ayrıntılı bilgiler bulunmaktadır. Telefonunuz hakkında detaylı bilgi için Samsung Web sitesinde Kullanma Kılavuzuna(İngilizce) göz atınız.

Bu kılavuzda, yönergelerle ilgili aşağıdaki simgeler vardır:

- Güvenlik veya telefon özellikleri ile ilgili bilgilere dikkat etmeniz gerektiğini belirtir.
- Belirtilen seçeneğe gitmek için dokunmatik panele basmanız ve ardından seçmeniz gerektiğini belirtir.
- [] Telefondaki bir tuşu belirtir. Örneğin, [↶]
- < > Fonksiyonu telefon ekranında görüntülenen bir seçenek tuşunu belirtir. Örneğin, <Seç>



- **3G**
Telefonunuz 3G ortamında çalışabilir. Böylece veri aktarım hızı daha da artacak, video akışı ve video konferans daha hızlı olacaktır.

Telefonunuzun özellikleri



- **User created theme**
Kullanıcı tarafından oluşturulmuş tema Sevdiğiniz arkaplan resimlerinizi ve renkleri kullanarak kendi temanızı oluşturunuz.



- **MobileBlog**
Resimlerinizi ve videolarınızı, resim paylaşım siteleri ve alanlarda paylaşın.



- **RSS okuyucu**

En sevdiğiniz web sitelerinden en son haberleri almak için RSS okuyucudan yararlanın.



- **Kamera ve video kamera**

Fotoğraf çekmek veya video kaydetmek için telefonunuzdaki kamera birimini kullanabilirsiniz.



- **Windows Media Player ile**

Müzik dosyalarını doğrudan Windows Media Player'dan telefonunuza aktarın.



- **Müzik çalar**

Telefonunuzda müzik dosyalarını çalabilirsiniz. Müzik dinlerken diğer telefon özellikleri kullanılabilir.



- **FM radyo**

İstediğiniz radyo istasyonlarını istediğiniz zaman, istediğiniz yerden dinleyebilirsiniz.



- **Dijital veri yazdırma**

Resimleri, mesajları ve diğer kişisel verileri doğrudan telefonunuzdan yazdırabilirsiniz.



- **Bluetooth**

Kablosuz Bluetooth teknolojisini kullanarak, ortam dosyalarını ve kişisel verilerinizi aktarabilir ve başka aygıtlara bağlanabilirsiniz.



- **Web tarayıcı**

Mevcut bilgileri almak ve güncel, çok çeşitli ortam içeriğine erişmek için kablosuz web'e erişebilirsiniz.

İçerik

Paketi açma 6

Tüm parçaların eksiksiz olarak bulunduğundan emin olun

Başlangıç 6

Telefonunuzu çalıştırmak için ilk adımlar

Telefonu hazırlama ve şarj etme.....	6
Açma veya kapatma	7
Telefon düzeni	7
Tuşlar ve simgeler.....	8
Menü fonksiyonlarına erişme	12
Metin girme	12
Telefonunuzu kişiselleştirme.....	14

Telefonun ek özelliklerini kullanma 17

Arama fonksiyonları, kamera, müzik çalar, web tarayıcı ve diğer özel işlevleri kullanmaya başlayın

Arama yapma/aramaları cevaplama	17
Kamerayı kullanma	19
Web'e fotoğraf ve video yükleme.....	20


Müzik çalma.....	21
FM radyoyu dinleme	25
Web'de gezinme	26
Rehberi kullanma.....	26
Mesaj gönderme	27
Mesajları görüntüleme	29
Bluetooth'u kullanma	29
Uygulamalar arasında geçiş yapma	31

Menü fonksiyonları 32

Tüm menü seçeneklerinin listesi

Sağlık ve güvenlik bilgisi 42

Menü fonksiyonlarına genel bakış

Menü moduna erişmek için Bekleme modunda <Menü> tuşuna basın. (Ülkenize bağlı olarak Bekleme modunda  tuşuna basın.)

1 Arama kaydı

2 Rehber

3 Multimedya

- 1 Müzik çalar
- 2 FM radyo
- 3 Ses kaydedici

4 Tarayıcı¹

- 1 Anasayfaya git
- 2 URL gir
- 3 Yer imleri
- 4 Kaydedilen sayfalar
- 5 Geçmiş
- 6 Gelişmiş
- 7 Tarayıcı ayarları

5 Mesaj

- 1 Mesaj oluştur
- 2 Gelen Kutusu
- 3 E-posta gelen kutusu
- 4 Taslaklar
- 5 Giden mesaj
- 6 Gönderilenler
- 7 Klasörlerim
- 8 Şablonlar
- 9 Klasörlere göre sil
- 10 Ayarlar
- 11 Bellek durumu

6 Dosyalarım²

- Kamera albümü
- Görüntüler
- Videolar
- Sesler
- Oyunlar ve daha fazlası
- Diğer dosyalar
- Bellek durumu

7 Takvim

8 Kamera

9 Eğlence

- 1 Oyunlar ve daha fazlası
- 2 Görüntü düzenleyici
- 3 Video düzenleyici

* Uygulamalar

- 1 Bluetooth
- 2 RSS okuyucu
- 3 Not
- 4 İş
- 5 Dünya saati
- 6 Hesap makinesi
- 7 Dönüştürücü
- 8 Zamanlayıcı
- 9 Kronometre
- 10 SIM uygulama araç kiti³

0 Alarmlar

Ayarlar

- 1 Telefon profilleri
- 2 Saat ve tarih
- 3 Ekran & aydınlatma ayarları
- 4 Tel. Ayarları
- 5 Arama ayarları
- 6 Güvenlik
- 7 Uygulama ayarları
- 8 Şebeke ayarları
- 9 Bellek ayarları
- 10 Tümünü sıfırla

1. Servis sağlayıcısına bağlı olarak farklı etiketlenir.
2. Bellek kartı taktığınızda başka klasörler de kullanılabilir.
3. Ancak USIM veya SIM kartınız destekliyorsa kullanılabilir.

Paketi açma

Tüm parçaların eksiksiz olarak bulunduğundan emin olun

- Telefon
- Seyahat adaptörü
- Pil
- Cep Telefonu Kullanım Kılavuzu

Bulduğunuz yerdeki Samsung bayisinden farklı aksesuarlar temin edebilirsiniz.

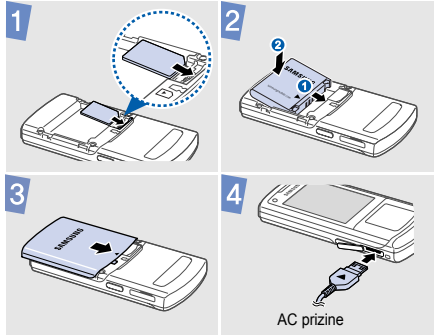


Bulduğunuz ülkeye veya servis sağlayıcınıza bağlı olarak, telefonunuzla birlikte verilen parçalar ve Samsung bayisinde bulunan aksesuarlar farklı olabilir.

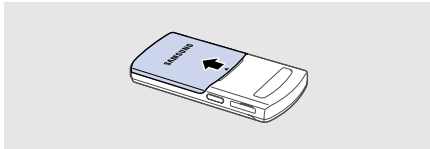
Başlangıç

Telefonunuzu çalıştırmak için ilk adımlar

Telefonu hazırlama ve şarj etme



Pilin kapağını çıkarma



Açma veya kapatma

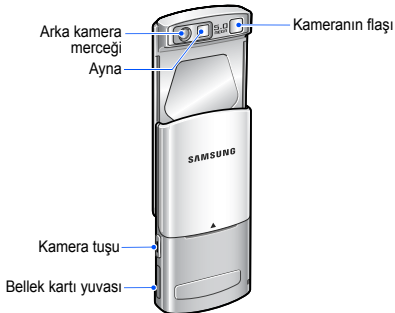
Açma	<ol style="list-style-type: none">1. Telefonu açın.2. [📞] tuşuna uzun basın.3. Gerekirse PIN kodunu girin ve <Onayla>'ya basın.
Kapatma	<ol style="list-style-type: none">1. Telefonu açın.2. [📞] tuşuna uzun basın.

Telefon düzeni

Önden görünüm



Arkadan görünüm



Telefonu kapattığınızda istenmeden işlem yapılmaması, tuşlara yanlışlıkla basılmaması için tuşlar ve dokunmatik panel kilitletir. Tuş takımının kilidini tekrar açmak için <Kilit aç>'a ve ardından [Tmm] tuşuna basın.

Tuşlar ve simgeler

Tuşlar



Ekranın alt satırında belirtilen fonksiyonu gerçekleştirir.



Bekleme modunda aşağıdaki menülere doğrudan erişmek için basın:

- Orta: Servis sağlayıcınız tarafından desteklenen menü modu veya servis
- Yukarı/Aşağı/Sol/Sağ: favori menüler (Servis sağlayıcısına bağlı olarak Google hizmetine doğrudan erişebilirsiniz.)

Menü modunda menü seçenekleri içinde ilerleyin (▲/▼/◀/▶) veya vurgulanan menü seçeneğini seçin ya da girişi onaylayın (OK).



Arama yapar veya cevaplar.

Bekleme modunda, en son aranan, cevaplanmayan numaraları veya gelen son aramaların numaralarını görmenizi sağlar.



Telefonu açmak veya kapatmak için uzun basın.

Görüşmeyi sona erdirmenizi sağlar.

Menü modunda, girişi iptal etmenizi ve Bekleme moduna dönmenizi sağlar.



Bekleme modunda görüntülü arama ekranını açmanızı sağlar.

Arama ekranında görüntülü arama yapmanızı sağlar.



Ekrandaki karakterleri ve bir uygulamadaki öğeleri silmenizi sağlar.



Geçerli uygulamadan çıkmadan diğer uygulamalara erişmek için uygulama geçiş penceresini açın.



Numara, harf ve bazı özel karakterleri girmenizi sağlar.



Bekleme modunda telesekreterinize erişmek için [1] tuşuna uzun basın.

Uluslararası bir kod girmek için [0] tuşuna uzun basın.



Özel karakter girmenizi veya özel fonksiyon gerçekleştirmenizi sağlar.



Bekleme modunda, Sessiz profili etkinleştirmek veya devre dışı bırakmak için [#] tuşuna uzun basın. Numaralar arasına duraklatma girmek için [*] tuşuna uzun basın.



Telefonun sesini ayarlamanızı sağlar.



Bekleme modunda kamerayı açmak için uzun basın.

Kamera modunda, fotoğraf çekmenizi veya video kaydetmenizi sağlar.

Simgeler

Ekranın üst satırında, telefonunuzun durumunu belirtmek üzere aşağıdaki simgeler görüntülenir. Ekranda görüntülenen simgeler ülkenize veya servis sağlayıcınıza bağlı olarak değişebilir.



Sinyal gücü



GPRS (2.5G) şebekesine bağlanma veya GPRS (2.5G) şebekesinde veri aktarma



EDGE şebekesine bağlanma veya EDGE şebekesinde veri aktarma



UMTS (3G) şebekesine bağlanma veya UMTS (3G) şebekesinde veri aktarma



HSDPA (3G+) şebekesine bağlanma veya HSDPA (3G+) şebekesinde veri aktarma



Sesli arama yapılıyor



Görüntülü arama yapılıyor



PC'ye USB bağlantı noktası üzerinden bağlandı



İnternet'te gezinme



Güvenli bir web sayfasına bağlandı



Kayıttan müzik yürütme devrede



Kayıttan müzik yürütme duraklatıldı



Kayıttan müzik yürütme durduruldu



FM radyo durumu:

- : Açık
- : Kapalı



Bluetooth etkin



Bluetooth kulaklık veya ahizesiz araç kiti bağlı



Alarm kurulu



Yeni mesaj:

- : Metin mesajı
- : Multimedya mesajı
- : E-posta
- : Telesekreter
- : Push mesajı
- : Yapılandırma mesajı



Bellek kartı takıldı



Profil ayarı:

- : Normal
- : Sessiz
- : Sürüş
- : Toplantı
- : Dış mekan
- : Çevrimdışı



Pil gücü seviyesi

10:00

Güncel saat

Menü fonksiyonlarına erişme

Bir seçenek seçme	<ol style="list-style-type: none">1. İsteddiğiniz bir seçenek tuşuna basın.2. Bir sonraki veya önceki seçeneğe gitmek için dokunmatik panele basın.3. Görüntülenen fonksiyonu veya vurgulanan seçeneği onaylamak için <Seç>, <OK> veya [OK] tuşuna basın.4. Bir seviye yukarı çıkmak için <Geri> tuşuna basın. Bekleme moduna dönmek için [↶] tuşuna basın.
Menü numaralarını kullanma	İstedğiniz seçeneğe karşılık gelen numara tuşuna basın.

Metin girme

Metin giriş modunu değiştirme	<ul style="list-style-type: none">• T9 ve ABC modları arasında geçiş yapmak için [*] tuşuna uzun basın.• Büyük/küçük harf değişimi yapmak veya Numara moduna geçmek için [*] tuşuna basın.• Sembol moduna geçmek için [#] tuşuna uzun basın.
ABC modu	Sözcük girmek için: İstedğiniz karakter ekranda görüntülenene kadar ilgili tuşa basın.

T9 modu	<p>Sözcük girmek için:</p> <ol style="list-style-type: none">1. Kelime girmeye başlamak için [2] - [9] arasındaki tuşlara basın.2. Karakterleri düzeltmeden veya silmeden önce tüm kelimeyi girin.3. Sözcük doğru görüntüleniyorsa boşluk girmek için [#] tuşuna basın. Aksi halde, alternatif sözcük seçenekleri görüntülemek için [0] tuşuna basın.
Numara modu	<p>Girmek istediğiniz sayılara karşılık gelen tuşlara basın.</p>

Sembol modu	<p>İstediğiniz sembollere karşılık gelen tuşlara basın.</p>
Diğer işlemler	<ul style="list-style-type: none">• Noktalama işareti veya özel karakter girmek için [1] tuşuna basın.• Boşluk girmek için [#] tuşuna basın.• İmleci hareket ettirmek için dokunmatik panele basın.• Karakterleri tek tek silmek için [C] tuşuna basın.• Ekrandaki tüm karakterleri silmek için [C] tuşuna uzun basın.

Telefonunuzu kişiselleştirme

Ekran dili

1. Bekleme modunda <Menü>'ye basın ve **Ayarlar** → **Tel. Ayarları** → **Dil** → Ekran metni'ni seçin.
2. Bir dil seçin.
3. <Kaydet>'e basın.

Zil sesi melodisi

Profil özelliklerini değiştirmek için:

1. Bekleme modunda <Menü>'ye basın ve **Ayarlar** → **Telefon profilleri**'ni seçin.
2. Kullanıyor olduğunuz ses profiline gidin.
3. <Sçnklr>'e basın ve **Düzenle**'yi seçin.

4. **Sesli arama zil sesi** → bir kategori → bir zil sesi seçin.
5. **Video araması zil sesi** → bir kategori → bir zil sesi seçin.
6. <Sçnklr>'e basın ve **Kaydet**'i seçin.

Ses profilini değiştirmek için:

1. Bekleme modunda <Menü>'ye basın ve **Ayarlar** → **Telefon profilleri**'ni seçin.
2. İstediğiniz profili seçin.

Tuş sesi seviyesi

Bekleme modunda, tuşların sesini ayarlamak için [Ses] tuşuna basın.

Bekleme modu duvar kağıdı

1. Bekleme modunda <Menü>'ye basın ve **Ayarlar** → **Ekran & aydınlatma ayarları** → **Ekran** → **Duvar kağıdı** → **Görüntüleri**'i seçin.
2. Bir görüntü kategorisi seçin.
3. Bir görüntü seçin.
4. <Ayarla>'ya basın.

Ekran temaları

Tema oluşturmak için:

1. Bekleme modunda <Menü>'ye basın ve **Ayarlar** → **Ekran & aydınlatma ayarları** → **Ekran** → **Temam**'i seçin.
2. **Tema oluştur (Kolay)** veya **Tema oluştur (Uzman)**'i seçin.
3. Ekranı takip ederek temayı istediğiniz şekilde özelleştirin.

4. İşiniz bittiğinde tema için bir ad girin ve <Kaydet>'e basın.
5. Temayı uygulamak için <Evet>'e basın.

Bir tema uygulamak için:

1. Bekleme modunda <Menü>'ye basın ve **Ayarlar** → **Ekran & aydınlatma ayarları** → **Ekran** → **Temam** → **Tema seç**'i seçin.
2. Bir tema seçin.
3. <Kaydet>'e basın.
4. Temayı uygulamak için <Evet>'e basın.



Varsayılan temayı hızla geri yüklemek için Bekleme Modunda [*], [#], [8], [2], [7] ve [#] girin. Telefonunuz otomatik olarak başlar ve varsayılan temayı kullanır.

Menü kısayolları

1. Bekleme modunda <Menü>'ye basın ve **Ayarlar** → **Tel. Ayarları** → **Kısayollar'**ı seçin.
2. Bir yön seçin.
3. Yöne atanacak bir menü seçin.
4. <Kaydet>'e basın.

Sessiz profil

Başkalarını rahatsız etmemek için Sessiz profili etkinleştirebilirsiniz. Bekleme modunda [#] tuşuna uzun basın.

Telefon kilidi

1. Bekleme modunda <Menü>'ye basın ve **Ayarlar** → **Güvenlik** → **Telefon kilidi'**ni seçin.
2. **Açık'**ı seçin.
3. <Kaydet>'e basın.
4. 4 - 8 basamaklı yeni bir şifre girin ve <Onayla>'ya basın.
5. Yeni şifreyi tekrar girin ve <Onayla>'ya basın.

Telefonun ek özelliklerini kullanma

Arama fonksiyonları, kamera, müzik çalar, web tarayıcı ve diğer özel işlevleri kullanmaya başlayın

Arama yapma/aramaları cevaplama

Arama yapma

Sesli arama yapmak için:

1. Bekleme modunda alan kodunu ve telefon numarasını girin.
2. [📞] tuşuna basın.
Sesi ayarlamak için [Ses] tuşuna basın.
3. Aramayı bitirmek için [📞] tuşuna basın.

Video arama yapmak için:

1. Bekleme modunda alan kodunu ve telefon numarasını girin.
2. [📞] tuşuna basın.
3. Aramayı bitirmek için [📞] tuşuna basın.

Aramayı yanıtlama

1. Telefon çaldığında telefonu açın. Telefon açıksa [📞] tuşuna basın.
Görüntülü aramaysa arayanın sizi kameradan görebilmesi için <Göster>'e basın.
2. Aramayı bitirmek için [📞] tuşuna basın.

Hoparlör özelliğini kullanma

Sesli arama sırasında hoparlörü etkinleştirmek için [🔊] tuşuna ve ardından <Evet> tuşuna basın.

Tekrar kulaklığa dönmek için [🔊] tuşuna yeniden basın.


Konferans görüşme yapma

1. Arama sırasında ikinci katılımcıyı arayın. İlk arama beklemeye alınır.
2. <Seçenekler>'e basın ve **Konferans görüşme**'yi seçin.

3. Başka katılımcı eklemek için 1. ve 2. adımları tekrarlayın.
4. Konferans görüşme sırasında:
 - Katılımcılardan biriyle özel bir görüşme yapmak için <Seçenekler>'e basın ve **Özel arama**'yı seçin.
 - Katılımcılardan birini çıkarmak için <Seçenekler>'e basın ve **Bitiş** → Katılımcıyı seç → katılımcı → **Bitir**'i seçin.
5. Konferans görüşmeyi sona erdirmek için [🔇] tuşuna basın.

Kamerayı kullanma



Fotoğraf çekme

1. Bekleme modunda [Kamera] tuşuna uzun basın.
2. Yatay görüntü için telefonu sola çevirin.
3. Merceği çekmek istediğiniz konuya yöneltin ve istediğiniz ayarları yapın.
4. Fotoğraf çekmek için [Kamera] tuşuna basın. Fotoğraf otomatik olarak kaydedilir.
5. Başka bir fotoğraf çekmek için  veya [Kamera] tuşuna basın.

Fotoğrafı görüntüleme

1. Bekleme modunda <Menü>'ye basın ve **Dosyalarım** → **Kamera albümü**'nü seçin.
2. İsteddiğiniz fotoğrafı seçin.

Video kaydetme

1. Bekleme modunda [Kamera] tuşuna uzun basın.
2. Kayıt moduna geçmek için [1] tuşuna art arda basın.
3. Yatay görüntü için telefonu sola çevirin.
4. Kayıt işlemini başlatmak için [Kamera] tuşuna basın.
5. Kayıt işlemini durdurmak için  veya [Kamera] tuşuna basın. Video otomatik olarak kaydedilir.
6. Başka bir video kaydetmek için  veya [Kamera] tuşuna basın.

Videoyu görüntüleme

1. Bekleme modunda <Menü>'ye basın ve **Dosyalarım** → **Kamera albümünü** seçin.
2. İstediğiniz videoyu seçin.

Web'e fotoğraf ve video yükleme

ShoZu hesabını etkinleştirme

1. Bekleme modunda <Menü>'ye basın ve **Ayarlar** → **Uygulama ayarları** → **MobileBlog ayarları** → **ShoZu etkinleştirme**'yi seçin.
2. **Açık**'ı seçin.
3. Hesabı etkinleştirmek için ekrandaki talimatları uygulayın.

Bir hedef site ayarlayın.

1. Bekleme modunda <Menü>'ye basın ve **Ayarlar** → **Uygulama ayarları** → **MobileBlog ayarları** → **Hedefler**'i seçin.
2. <Seçenekler>'e basın ve **Yeni oluştur**'u seçin.
3. Yeni bir hedef site eklemek için ekrandaki talimatları uygulayın.

Bir dosyayı yükleme

1. **Dosyalarım** veya **Kamera** gibi bir uygulamaya erişin.
2. Bir fotoğraf veya video seçin veya yakalayın.
3. <Seçenekler>'e basın ve **Web'e yükle**'yi seçin.
4. Bir hedef seçin.

5. Başlık ve açıklamasını girin ve bir etiket seçin.
6. <Yükle>'ye basın.

Müzik çalma

Müzik dosyalarını hazırlama

Aşağıdaki yöntemleri kullanın:

- Kablosuz web'den yükleme.
- İsteğe bağlı Samsung PC Studio'yu kullanarak bir bilgisayardan yükleme. Bkz. Samsung PC Studio Kullanım Kılavuzu.
- Bluetooth ile alma.
- Bellek kartına kopyalama. Bir sonraki bölüme bakın.

- Müzik dosyalarını Windows Media Player ile senkronize etme. Bkz. sayfa 23.



- Telefonunuzda 8 GB'ye kadar microSD™ bellek kartlarını (bellek kartı üreticisine ve türüne bağlı olarak) kullanabilirsiniz.
- Çok sayıda dosya içeren bir bellek kartı takıldığında, veritabanı güncelleştirilirken telefonunuz birkaç dakika süreyle yavaş çalışabilir. Bu durum bazı telefon fonksiyonlarını etkileyebilir. Bu sorun geçici olup telefon arızası değildir.

Müzik dosyalarını bellek kartına kopyalama

1. Telefona bir bellek kartı takın.
2. Bekleme modunda <Menü>'ye basın ve **Ayarlar** → **Tel. Ayarları** → **Bilgisayar bağlantıları** → **Yığın bellek**'ni seçin.

3. <Kaydet>'e basın.
4. Bekleme moduna dönmek için [] tuşuna basın.
5. İsteğe bağlı bir PC veri kablosuyla telefonunuzu ve bilgisayarını bağlayın.
6. Bilgisayarınızda açılan bir pencere görüntülediğinde **Dosyaları görüntülemek için klasörü aç**'i seçin.
7. Dosyaları bilgisayardan bellek kartına kopyalayın.
8. İşlem tamamlandığında telefonla bilgisayarın bağlantısını kesin.

Windows Media Player ile Senkronize Etme

Telefonunuzu Windows Media Player 11 ile senkronize ederek müzik dosyalarını telefonunuza kopyalayabilirsiniz.

1. Bekleme modunda <Menü>'ye basın ve **Ayarlar** → **Tel. Ayarları** → **Bilgisayar bağlantıları** → **Medya oynatıcı'yı** seçin.
2. <Kaydet>'e basın.
3. Bekleme moduna dönmek için [⏪] tuşuna basın.
4. İsteğe bağlı bir PC veri kablosuyla telefonunuzu ve bilgisayarı bağlayın.
5. Bilgisayarınızda açılır bir pencere görüntülendiğinde **Dijital medya dosyalarını bu aygıtla senkronize et'i** seçin.

6. Telefonunuzun adını girin ve **Son'u** tıklatın.
7. İstedığınız müzik dosyalarını seçin ve senkronizasyon listesine sürükleyin.
8. **Senkronizasyonu başlat'ı** tıklatın.
9. Senkronizasyon tamamlandığında telefonla bilgisayarın bağlantısını kesin.

Müzik dosyalarını çalma

1. Bekleme modunda <Menü>'ye basın ve **Multimedya** → **Müzik çalar'ı** seçin.
2. Bir müzik kategorisi → bir müzik dosyası seçin.

3. Kayıttan yürütme sırasında aşağıdaki tuşları kullanabilirsiniz:
 - **⏸**: kayıttan yürütmeyi duraklatır veya sürdürür.
 - **⏮**: önceki dosyaya dönmenizi sağlar. Dosyada geri gitmek için uzun basın.
 - **⏭**: bir sonraki dosyaya geçmenizi sağlar. Dosyada ileri gitmek için uzun basın.
 - **☰**: yürütme listesini açmanızı sağlar.
 - **Ses**: sesi ayarlamanızı sağlar.
4. Kayıttan yürütmeyi durdurmak için **■** düğmesine basın.

Yürütme listesi oluşturma

1. Müzik çalar ekranında **<Seçenekler>**'e basın ve **Yürütme listesini aç** → **Tümü** → **Çalma listeleri**'ni seçin.
2. **<Seçenekler>**'e basın ve **Yürütme listesi oluştur**'u seçin.
3. Yürütme listesinin adını girin ve **[OK]** tuşuna basın.
4. Eklediğiniz yürütme listesini seçin.
5. **<Seçenekler>**'e basın ve **Ekle** → bir kaynak seçin.
6. Bir yürütme listesi seçin veya istediğiniz dosyaları seçin ve **<OK>** tuşuna basın.
7. Müziği çalmak için **[OK]** tuşuna basın.

FM radyoyu dinleme

Radyo dinleme

1. Ürünle birlikte verilen kulaklığın bağlantısını telefonun çoklu fonksiyon jakına takın.
2. Bekleme modunda <Menü>'ye basın ve **Multimedya** → **FM radyo**'yu seçin.
3. FM radyoyu ilk kez açtığınızda, otomatik ayarlamayı başlatmak için <Evet>'e basın.
Kullanabileceğiniz radyo istasyonları otomatik olarak kaydedilir.

4. Dinleyebileceğiniz radyo istasyonlarını bulmak için [🔊] veya [▶] tuşuna basın.
Alternatif olarak kayıtlı bir radyo istasyonu seçmek için [📻] veya [📻] tuşuna basın.
5. Radyoyu kapatmak için [🔴] tuşuna basın.

Radyo istasyonlarını kaydetme

Otomatik olarak ayarlayarak:

1. Radyo ekranında <Seçenekler>'e basın ve **Otomatik ayarlama**'yı seçin.
2. Onaylamak için <Evet>'e basın.
Kullanabileceğiniz radyo istasyonları otomatik olarak kaydedilir.

Elle ayarlayarak:

1. Radyo ekranında istediğiniz radyo istasyonunu seçmek için [◀] veya [▶] tuşuna basın.
2. <Seçenekler>'e basın ve **Favorilere ekle**'yi seçin.

Web'de gezinme

Web tarayıcısı başlatma

Bekleme modunda <Menü>'ye basın ve **Tarayıcı** → **Anasayfaya git**'i seçin. Servis sağlayıcınızın ana sayfası açılır.

Web'de gezinme

- Tarayıcı öğeleri içinde gezinmek için [▲] veya [▼] tuşuna basın.
- Bir öğeyi seçmek için [OK] tuşuna basın.

- Önceki sayfaya geri dönmek için <Geri> tuşuna basın.
- Tarayıcı seçeneklerine erişmek için <Seçenekler>'e basın.

Rehberi kullanma

Kişi ekleme

1. Bekleme modunda bir telefon numarası girin ve <Sçnklr>'e basın.
2. **Rehbere ekle** → bir bellek konumu → **Yeni**'yi seçin.
3. **Telefon** için bir numara türü seçin.
4. Kişi ile ilgili bilgileri girin.
5. [📞] tuşuna veya <Sçnklr>'e basın ve kişiyi kaydetmek için **Kaydet**'i seçin.

Kişi bulma

1. Bekleme modunda <Kişiler>'e basın.
2. Bulmak istediğiniz ismin ilk birkaç harfini girin.
3. Kişi seçin.
4. Bir numaraya gidin, aramak için [↩] tuşuna veya kişi ile ilgili bilgileri değiştirmek için ise <Sçnkır>'e basın ve **Düzenle** tuşuna basın.

Mesaj gönderme

Kısa mesaj gönderme

1. Bekleme modunda <Menü>'ye basın ve **Mesaj** → **Mesaj oluştur** → **Mesaj**'ı seçin.
2. Mesaj metnini girin.

3. Alıcı alanına gitmek için [▲] tuşuna basın.
4. Hedef numaraları girin.
5. Mesajı göndermek için <Sçnkır>'e basın ve **Gönder**'i seçin.

Multimedya mesajı gönderme

1. Bekleme modunda <Menü>'ye basın ve **Mesaj** → **Mesaj oluştur** → **Mesaj**'ı seçin.
2. Mesaj metnini girin.
3. <Sçnkır>'e basın ve **Öğe ekle**, **Öğe oluştur** veya **Ek ekle**'yi seçin.
4. Bir medya dosyası, kişi, takvim öğesi veya yer imi öğesi ekleyin.

5. <Sçnklr>'e basın ve **Konu ekle**'yi seçin.
6. Mesajın konusunu girin.
7. Alıcı alanına gitmek için [▲] tuşuna basın.
8. Hedef numaraları veya e-posta adreslerini girin.
9. Mesajı göndermek için <Sçnklr>'e basın ve **Gönder**'i seçin.

E-posta gönderme

1. Bekleme modunda <Menü>'ye basın ve **Mesaj** → **Mesaj oluştur** → **E-posta**'yı seçin.
2. E-posta metnini girin.
3. <Sçnklr>'e basın ve **Ek ekle** veya **Öğe oluştur**'u seçin.
4. Bir medya dosyası, kişi, takvim öğesi veya yer imi öğesi ekleyin.
5. Konu alanına gitmek için [▲] tuşuna basın.
6. E-postanın konusunu girin.
7. Alıcı alanına gitmek için [▲] tuşuna basın.
8. E-posta adreslerini girin.
9. E-postayı göndermek için <Sçnklr>'e basın ve **Gönder**'i seçin.

Mesajları görüntüleme

Metin mesajını görüntüleme

1. Bekleme modunda <Menü>'ye basın ve **Mesaj** → **Gelen Kutusu**'nu seçin.
2. Bir metin mesajı seçin.

Multimedya mesajı görüntüleme

1. Bekleme modunda <Menü>'ye basın ve **Mesaj** → **Gelen Kutusu**'nu seçin.
2. Bir multimedya mesajı seçin.

Bir e-postayı görüntüleme

1. Bekleme modunda <Menü>'ye basın ve **Mesaj** → **E-posta gelen kutusu**'nu seçin.
2. <Sçnklr>'e basın ve **Yükle**'yi seçin.
3. Bir e-posta veya başlık seçin.

4. Bir başlık seçtiyseniz <Sçnklr>'e basın ve e-postanın metnini görüntülemek için **Al**'ı seçin.

Bluetooth'u kullanma

Telefonunuz, diğer Bluetooth aygıtlarına kablosuz olarak bağlanıp veri alışverişi yapabilmenizi, ahizesiz konuşabilmenizi veya telefonu uzaktan kullanabilmenizi sağlayan Bluetooth teknolojisine sahiptir.

Bluetooth'u açma

1. Bekleme modunda <Menü>'ye basın ve **Uygulamalar** → **Bluetooth** → **Etkinleştirme** → **Açık**'ı seçin.
2. Diğer aygıtların telefonunuzu bulabilmesi için **Telefonumun görünürlüğü** → **Açık**'ı seçin.

Bluetooth aygıtı arama ve eşleştirme

1. Bekleme modunda <Menü>'ye basın ve **Uygulamalar** → **Bluetooth** → **Aygıtlarım** → **Yeni aygıt ara**'yı seçin.
2. Bir aygıt seçin.
3. Bir Bluetooth PIN'i veya varsa diğer aygıtın Bluetooth PIN'ini girin ve <OK> tuşuna basın. Diğer aygıtın sahibi aynı kodu girdiğinde eşleşme işlemi tamamlanır.

Veri gönderme

1. **Rehber, Dosyalarım, Takvim, Not** veya **İş** gibi bir uygulamaya erişin.
2. Bir öğe seçin.

3. <Seçenekler>'e basın ve **Ad kartını şununla gönder:** veya **Şununla gönder:** → **Bluetooth'u** seçin.
4. Bir aygıtı arayın ve seçin.
5. Gerekirse Bluetooth PIN kodunu girin ve <OK> tuşuna basın.

Veri alma

1. Gerekirse Bluetooth PIN kodunu girin ve <OK> tuşuna basın.
2. Almak istediğinizi onaylamak için <Evet>'e basın.

Uygulamalar arasında geiş yapma

Kullandığınız menü ekranını kapatmadan bir menüden başka uygulamalara geiş yapabilirsiniz.

Bir uygulamaya geiş yapma

1. Bir menüyü kullanırken [↵] tuşuna basın.
2. Bir uygulama seçin.

Kullanabileceğiniz uygulamalar

- **Arama:** arama ekranını açmanızı sağlar.
- **Mesaj:** Mesaj menüsüne erişmenizi sağlar.
- **Tarayıcı:** web tarayıcıyı başlatmanızı sağlar.
- **Müzik çalar:** müzik çalar ekranını açın.

Çalışan tüm uygulamaları kapatma

1. [↵] tuşuna basın.
2. **Tümünü bitir?** ögesine gidin.
3. **<Evet>** tuşuna basın.

Menü fonksiyonları

Tüm menü seçeneklerinin listesi

Bu bölümde telefonunuzun menü fonksiyonları hakkında özet bilgi sunulmaktadır.

Arama kaydı

Giden, gelen veya cevapsız son aramaları kontrol etmenizi sağlar.

Rehber

Rehber'de kayıtlı kişi bilgilerini aramanızı sağlar.

Multimedya

Menü	Açıklama
Müzik çalar	Kriterlere göre sıralanmış tüm müzik dosyalarına erişmenizi ve bunları dinlemenizi sağlar. Kendi yürütme listelerinizi de yapabilirsiniz.
FM radyo	Telefonunuzdaki FM radyoda müzik veya haber dinlemenizi sağlar.
Ses kaydedici	Sesli notları ve başka sesleri kaydedebilirsiniz.

Tarayıcı

Menü	Açıklama
Anasayfaya git	Telefonunuzun şebekeye bağlanmasını ve kablosuz web servis sağlayıcının ana sayfasının yüklenmesini sağlar.
URL gir	Bir URL adresi girerek ilgili web sayfasına erişmenizi sağlar.
Yer imleri	Web sayfalarına hızlı erişmek için URL adreslerini kaydetmenizi sağlar.
Kaydedilen sayfalar	Çevrimiçi iken kaydettiğiniz sayfaların listesine erişmenizi sağlar.

Menü	Açıklama
Geçmiş	Son zamanlarda eriştiğiniz web sayfalarının listesini görüntülemenizi sağlar.
Gelişmiş	Önbelleği temizlemenizi sağlar. Tanımlama bilgilerini silmenizi veya saklanıp saklanmayacaklarını ayarlamanızı sağlar. Web tarayıcının ayarlarını değiştirmenizi ve bununla ilgili sürüm ve telif hakkı bilgilerine erişmenizi sağlar.
Tarayıcı ayarları	Kablosuz web'e erişirken kullanılacak bir bağlantı profili seçmenizi sağlar.

Mesaj

Menü	Açıklama
Mesaj oluşturun	Metin, multimedya veya e-posta mesajları oluşturmanızı ve göndermenizi sağlar.
Gelen Kutusu	Aldığınız mesajlara erişmenizi sağlar.
E-posta gelen kutusu	Aldığınız e-postalara erişmenizi sağlar.
Taslaklar	Daha sonra göndermek üzere kaydettiğiniz mesajlara erişmenizi sağlar.
Giden mesaj	Telefonun göndermeye çalıştığı veya göndermede başarısız olduğu mesajlara erişmenizi sağlar.

Menü	Açıklama
Gönderilenler	Gönderdiğiniz mesajlara erişmenizi sağlar.
Klasörlerim	Yeni klasör oluşturmanızı ve mesajlarınızı düzenlemenizi sağlar.
Şablonlar	Sıkça kullanılan mesajların veya bölümlerin şablonlarını oluşturmanızı ve kullanmanızı sağlar.
Klasörlere göre sil	Tüm mesaj klasörlerindeki mesajları bir defada silmenizi sağlar.
Ayarlar	Mesajlaşma servislerini kullanmak için çeşitli seçenekleri ayarlamanızı sağlar.

Menü	Açıklama
Bellek durumu	Geçerli olarak kullanılmakta olan bilgileri kontrol etmenizi sağlar.

Dosyalarım

Menü	Açıklama
Kamera albümü	Çektiğiniz ve kaydettiğiniz fotoğrafların ve videoların listesine erişin.
Görüntüler, Videolar, Sesler, Diğer dosyalar	Telefonun belleğinde kayıtlı medya dosyalarına ve diğer dosyalara erişmenizi sağlar.
Oyunlar ve daha fazlası	Java içeriğine erişin ve içeriği indirin.

Menü	Açıklama
Bellek durumu	Geçerli olarak kullanılmakta olan bilgileri kontrol etmenizi sağlar.



Bellek kartı taktığınızda başka klasörler de kullanılabilir.

Takvim

Programınızı takip etmenizi sağlar.

Kamera

Fotoğraf çekmek ve video kaydetmek için telefonunuzda bulunan kamera birimini kullanmanızı sağlar.

Eğlence

Menü	Açıklama
Oyunlar ve daha fazlası	Katıştırılmış Java oyunlarına erişip Java içeriğini indirmenizi sağlar.
Görüntü düzenleyici	Çeşitli düzenleme araçlarını kullanarak görüntülerinizi düzenlemenizi sağlar.
Video düzenleyici	Fotoğrafları veya videoları birleştirerek videolarınızı düzenlemenizi sağlar.

Uygulamalar

Menü	Açıklama
Bluetooth	Telefonu kablosuz olarak diğer Bluetooth aygıtlarına bağlamanızı sağlar.
RSS okuyucu	En sevdiğiniz haber kanallarını veya blogları kitaplıklara kaydetmenizi ve istediğiniz zaman en son haberleri ve güncelleştirilmiş bilgileri buradan almanızı sağlar.
Not	Önemli şeylerle ilgili not almanızı ve bunları yönetmenizi sağlar.
İş	Tamamlamanız gereken işlerin listesini yapmanızı sağlar.

Menü	Açıklama
Dünya saati	Kendi saat diliminizi ayarlamanızı ve dünyanın başka bir yerinde saatin kaç olduğunu bulmanızı sağlar.
Hesap makinesi	Aritmetik işlem yapmanızı sağlar.
Dönüştürücü	Uzunluk ve sıcaklık gibi dönüştürme işlemlerini yapmanızı sağlar.
Zamanlayıcı	Telefonun geri sayacağı bir süre ayarlamanızı sağlar.
Kronometre	Geçen zamanı ölçmenizi sağlar.

Menü	Açıklama
SIM uygulama araç kiti	Servis sağlayıcınız tarafından sunulan ek servisleri kullanmanızı sağlar. USIM veya SIM kartınıza bağlı olarak bu menü olabilir, ancak farklı bir ada sahip olabilir.

Alarmlar

Sabah uyandırması için veya belirli bir saatteki etkinlikle ilgili olarak sizi uyarması için alarm ayarlamanızı sağlar.

Ayarlar

Menü	Açıklama
Telefon profilleri	Farklı etkinlikler veya durumlar için telefonun ses ayarlarını değiştirin.
Saat ve tarih	Telefonunuzda görüntülenen saati ve tarihi değiştirmenizi sağlar.
Ekran & aydınlatma ayarları → Ekran → Temam	Telefon ekranı için tema seçmenizi veya oluşturmanızı sağlar.
Ekran & aydınlatma ayarları → Ekran → Duvar kağıdı	Bekleme modunda görüntülenen arkaplan resmini değiştirmenizi sağlar.
Ekran & aydınlatma ayarları → Ekran → Karşılama mesajı	Telefon açıldığında görüntülenecek açılış mesajını girmenizi sağlar.

Menü	Açıklama
Ekran & aydınlatma ayarları → Ekran → Ana menü stili	Ana menü ekranı için bir görünüm stili seçmenizi sağlar.
Ekran & aydınlatma ayarları → Ekran → Arama ekranı	Arama sırasında ekranın ayarlarını istediğiniz şekilde değiştirmenizi sağlar.
Ekran & aydınlatma ayarları → Ekran → Saat gösterimi	Bekleme ekranında görüntülenmesini istediğiniz bir saat türü seçmenizi sağlar.
Ekran & aydınlatma ayarları → Dokunmatik panel	Dokunmatik panelin renginin bastığınızda görünmesini istediğiniz şekilde değiştirin.
Ekran & aydınlatma ayarları → Işık → Ekran parlaklığı	Farklı aydınlatma koşulları için ekranın parlaklığını ayarlamanızı sağlar.

Menü	Açıklama
Ekran & aydınlatma ayarları → Işık → Aydınlatma süresi	Telefonun kullanılmadığı zamanlarda aydınlatmanın veya ekranın ne kadar süre açık kalacağını seçmenizi sağlar.
Ekran & aydınlatma ayarları → Işık → Tuş takımı aydınlatması	Telefonun tuş takımı ışığını nasıl kontrol edeceğini ayarlamanızı sağlar.
Tel. Ayarları → Dil	Ekran metni veya T9 giriş modunda kullanılacak dili seçmenizi sağlar.
Tel. Ayarları → Kısayollar	Belirli menülere doğrudan Bekleme modundan erişmek için kısayol olarak dokunmatik paneli kullanın.

Menü	Açıklama
Tel. Ayarları → Kendi numaralarım	Telefon numaralarınızı kontrol edip her numaraya bir ad atayabilirsiniz.
Tel. Ayarları → Ses seviyesi tuşu fonksiyonu	[Ses seviyesi] tuşuna uzun bastığınızda telefonun gelen aramalarda nasıl tepki göstereceğini ayarlamanızı sağlar.
Tel. Ayarları → Kaydırma ayarları	Gelen bir aramayı yanıtlamak için telefonu açtığınızda veya bir fonksiyonu kullanırken telefonu kapattığınızda telefonun nasıl işlev göreceğini ayarlamanızı sağlar.
Tel. Ayarları → Dokunma hassasiyeti	Bastığınızda daha iyi hissetmeniz için dokunmatik panelin hassasiyet düzeyini ayarlamanızı sağlar.

Menü fonksiyonları

Menü	Açıklama
Tel. Ayarları → Titreşimli geribildirim	Telefonu dokunmatik panele bastığınızda titreşecek şekilde ayarlamınızı sağlar.
Tel. Ayarları → Bilgisayar bağlantıları	Telefonunuzu USB arabirimi üzerinden bir bilgisayara bağladığınızda kullanılacak bir USB modu seçin.
Arama ayarları	Arama fonksiyonları için seçenekleri ayarlamınızı sağlar.
Güvenlik → Telefon kilidi	Telefon şifrenizi, telefonunuzu izinsiz kullanıma karşı koruyacak şekilde etkinleştirmenizi sağlar.

Menü	Açıklama
Güvenlik → SIM kilidi	SIM kilidi parolası atayarak telefonunuzu sadece geçerli USIM veya SIM kart ile çalışacak şekilde ayarlamınızı sağlar.
Güvenlik → PIN kilidi	PIN'inizi USIM veya SIM kartınızı izinsiz kullanıma karşı koruyacak şekilde etkinleştirmenizi sağlar.
Güvenlik → Gizlilik kilidi	Mesajlara, dosyalara, arama kayıtlarına, kişilere, not veya görevlere erişimi kilitlemenizi sağlar.
Güvenlik → Sabit arama modu	USIM veya SIM kartınız tarafından destekleniyorsa, telefonu sınırlı telefon numaralarını arayacak şekilde ayarlamınızı sağlar.

Menü	Açıklama
Güvenlik → Telefon şifresi değiştir	Telefonun şifresini değiştirmenizi sağlar.
Güvenlik → PIN kodu değiştir	PIN kodunu değiştirmenizi sağlar.
Güvenlik → PIN2 kodu değiştir	PIN2 kodunu değiştirmenizi sağlar.
Güvenlik → Mobil izleyici	Telefonunuzu, birisi telefonunuzu başka bir USIM veya SIM kartla kullanmayı denediğinde ailenize veya arkadaşlarınıza hazır izleme mesajı gönderecek şekilde ayarlamanızı sağlar. Servis sağlayıcınız tarafından desteklenen belirli özelliklere bağlı olarak bu özellik kullanılamayabilir.

Menü	Açıklama
Uygulama ayarları	Telefonunuzda mevcut uygulamaları kullanma ayarlarını kişiselleştirmenizi sağlar.
Şebeke ayarları → Şebeke seçimi	Kendi şebekeniz dışında dolaşım halindeyken kullanılacak şebekeyi seçin veya şebekenin otomatik olarak seçilmesine izin verin.
Şebeke ayarları → Şebeke modu	Yurtdışı seyahati sırasında ilgili bir banda geçmenizi sağlar.
Şebeke ayarları → Tercih edilen şebekeler	USIM veya SIM kartınız destekliyorsa, tercih ettiğiniz şebekeler listesine yeni bir şebeke eklemenizi sağlar.

Menü	Açıklama
Şebeke ayarları → Bağlantılar	Telefonunuzu şebekeye bağlamak için gerekli ayarları içeren profiller oluşturmanızı ve profilleri özelleştirmenizi sağlar.
Bellek ayarları	Geçerli olarak kullanılmakta olan bilgileri kontrol etmenizi sağlar. Belleği de temizleyebilirsiniz.
Tümünü sıfırla	Değiştirdiğiniz telefon ayarlarını sıfırlamanızı sağlar.

Sağlık ve güvenlik bilgisi

SAR sertifikasyon bilgisi

Bu telefon, radyo dalgalarına maruz kalma ile ilgili Avrupa Birliği (AB) gerekliliklerine uygundur.

Cep telefonunuz radyo vericisi ve alıcısıdır. AB Konseyi tarafından tavsiye edilen, radyo frekans (RF) enerjisine maruz kalma limitlerini aşmayacak şekilde tasarlanmış ve üretilmiştir. Bu limitler, ayrıntılı yönetmeliklerin bir parçasıdır ve genel nüfus için izin verilen RF enerjisi seviyelerini belirler. Bu yönetmelikler, bağımsız bilimsel kuruluşlar tarafından, bilimsel çalışmaların periyodik ve detaylı değerlendirilmesi sonucunda geliştirilmiştir. Bu limitler, yaş ve sağlık durumundan bağımsız olarak tüm insanların güvenliğini garantiye almak üzere önemli bir güvenlik marjı içerir.

Cep telefonları için maruz kalma standartları, SAR (Özgül Emilme Oranı) olarak bilinen bir ölçüm birimi kullanır. AB Konseyi tarafından tavsiye edilen SAR limiti 2.0 W/kg'dır.¹

Bu model telefon için en yüksek SAR değeri 0.692 W/Kg.

SAR testleri, telefonun, tüm test edilen frekans bantlarında izin verilen en yüksek güç seviyesini yaydığı standart çalışma koşullarında yürütülmüştür. SAR, izin verilen en yüksek güç seviyesinde belirlenmekle birlikte, telefonun çalışma sırasındaki gerçek SAR seviyesi, maksimum değer çok altında olabilir. Bunun nedeni, telefonun, sadece şebekeye ulaşmak için gerekli olan gücü kullanması için, farklı güç seviyelerinde çalışmak üzere tasarlanmış olmasıdır. Genelde, bir baz istasyonuna yakınlaştıkça, telefonun güç çıkışı düşer.

Yeni bir telefon modelinin, satışa sunulmadan önce, Avrupa R&TTE Yönetmeliğe uygun olduğu gösterilmelidir. Bu yönetmelik, ana gerekliliklerinden biri olarak, kullanıcının ve diğer kişilerin sağlığının ve güvenliğinin korunmasını içerir.

1. Toplum tarafından kullanılan cep telefonları için SAR limiti, on gram vücut dokusu üzerinden ortalama 2.0 watt/kilogram (W/kg)'dir. Bu limit, toplum için ek koruma sağlamak ve ölçümlerdeki farklılıkları hesaba katmak için, önemli bir güvenlik marjı içerir. SAR değerleri, ulusal bildirim gerekliliklerine ve şebeke bandına bağlı olarak değişiklik gösterebilir.

Pilleri kullanma ile ilgili uyarılar

- Herhangi bir şekilde hasar görmüş bir şarj cihazını veya pili kesinlikle kullanmayın.
- Pili, sadece gerçek amacı için kullanın.
- Telefonu, şebekenin baz istasyonunun yakınında kullanırsanız, daha az güç kullanır; konuşma ve bekleme süreleri, şebekenin sinyal gücünden ve şebeke operatörünüz tarafından yapılan ayarlardan önemli derecede etkilenir.
- Pil şarj etme süresi, kalan şarj miktarına ve kullanılan şarj cihazına bağlıdır. Pil yüzlerce kez şarj edilip boşalabilir, ancak sonunda yıpranarak ömrünü tüketecektir. Çalışma süresi (konuşma süresi ve bekleme süresi) normalden çok kısaysa, yeni bir pil almanın zamanı gelmiştir.
- Kullanılmadığında, tam dolu bir pil zaman içinde kendini boşaltır.
- Sadece Samsung onaylı piller kullanın ve pilinizi yalnızca Samsung onaylı şarj aletleri ile şarj edin. Şarj aletiniz kullanılmadığında elektrik prizinden çekin. Pili bir haftadan fazla bir süre şarj aletine bağlı tutmayın, çünkü aşırı şarj etmek ömrünü kısaltabilir.

- Aşırı sıcaklıklar, pilinizin şarj olma kapasitesini etkiler: önce soğutulması veya ısıtılması gerekebilir.
- Pili, yaz veya kış şartlarında bir arabanın içi gibi, sıcak veya soğuk yerlerde bırakmayın, aksi takdirde pilin kapasitesi ve ömrü azalır. Pili daima oda sıcaklığında tutmaya özen gösterin. Pili sıcak veya soğuk olan bir telefon, pil tam dolu bile olsa, geçici olarak çalışmayabilir. Li-ion pilleri özellikle 0° C (32° F)'nin altındaki sıcaklıklardan etkilenir.
- Pile kısa devre yaptırmayın. Bir metal nesnenin (bozuk para, ataş veya kalem) pilin + ve – uçlarına (pil üzerindeki metal şeritler) kaza eseri temas etmesi sonucunda kısa devre meydana gelebilir; örneğin cebinizde veya bir torbada yedek bir pil taşırken böyle bir durum oluşabilir. Uçlarına kısa devre yapılması, pile veya kısa devreye neden olan nesneye zarar verebilir.
- Pilleri yerel yönetmeliklere uygun şekilde atın. Daima geri dönüşüm uygulayın. Pilleri ateşe atmayın.

Yol güvenliği

Cep telefonunuz, hemen hemen her yerde ve her zaman sesle iletişim kurma kapasitesine sahiptir. Ancak cep telefonlarının avantajları, her kullanıcının taşıması gereken sorumluluklar da getirir.

Araba kullanırken, sürüş birinci sorumluluğunuzdur.

Telefonunuzu bir arabanın direksiyonunda kullanırken, o bölge veya ülkenin özel kurallarına uymaya dikkat etmelisiniz.

İşletim ortamı

Herhangi bir bölgede, geçerli olan özel yönetmeliklere uyum ve kullanmanın yasak olduğu yerlerde veya girişime veya tehlikeye yol açabileceği yerlerde telefonunuzu kapatın.

Telefonu veya bir aksesuarı başka bir cihaza bağlarken, ayrıntılı güvenlik talimatları için kullanıcı kılavuzunu okuyun. Uyumsuz ürünler kullanmayın.

Diğer mobil radyo frekansı yayan cihazlarda olduğu gibi, cihazın tatminkar çalışması ve personelin güvenliği için, cihazın normal çalışma konumunda (anten omzunuzdan yukarıya yönelirken telefonu kulağınıza tutarak) kullanılması tavsiye edilir.

Elektronik cihazlar

Modern elektronik cihazların çoğunluğu, radyo frekans sinyallerine karşı korumalıdır. Ancak, bazı elektronik cihazlar cep telefonunuzdan gelen RF sinyallerine karşı korumalı olmayabilir. Seçenekleri görüşmek için üreticiye başvurun.

Kalp pilleri

Kalp pili üreticileri, muhtemel girişimi önlemek üzere cep telefonu ile kalp pili arasında minimum 15 cm mesafe bırakılmasını tavsiye etmektedir. Bu tavsiyeler, Kablosuz Teknoloji Araştırmaları'nın araştırmaları ve tavsiyeleri ile uyumludur. Girişim olduğundan şüphelendiğinizde, telefonunuzu derhal kapatın.

İşitme cihazları

Bazı dijital cep telefonları, bazı işitme cihazlarını etkileyebilir. Böyle bir girişim durumunda, seçenekleri görüşmek üzere işitme cihazı üreticinize danışabilirsiniz.

Diğer tıbbi cihazlar

Başka herhangi bir kişisel tıbbi cihaz kullanıyorsanız, harici RF enerjisinden yeterince korunmalı olup olmadığını belirlemek için cihazınızın üreticisine danışın.

Doktorunuz bu bilgiyi edinmenizde size yardımcı olabilir.

Sağlık bakım ünitelerinde bu alanlarda telefonunuzu kapatmanızı isteyen uyarılar görürseniz telefonunuzu kapatın.

Araçlar

RF sinyalleri, motorlu araçlardaki düzgün kurulmamış veya yetersiz korumalı elektronik sistemleri etkileyebilir. Aracınızla ilgili olarak üreticisine veya temsilcisine danışın.

Ayrıca, aracınıza eklenmiş cihazlarla ilgili olarak üreticisine danışmanız tavsiye edilir.

Uyarı bulunan tesisler

Bu konuyla ilgili uyarı bulunan tesislerde telefonunuzu kapatın.

Patlama olasılığı bulunan ortamlar

Patlama olasılığı bulunan tüm bölgelerde telefonunuzu kapatın ve tüm işaretlere ve talimatlara uyun. Bu bölgelerde kıvılcımlar, yaralanma veya ölümle sonuçlanabilecek patlama veya yangına neden olabilir.

Kullanıcıların benzin istasyonlarında telefonlarını kapatmaları tavsiye edilir. Kullanıcıların, yakıt depolarında (yakıt depolama ve dağıtım alanları), kimyasal tesislerde veya dinamitleme yapılan bölgelerdeki radyo cihazlarının kullanım kısıtlamalarına uymaları gereklidir.


Patlama olasılığı bulunan bölgelerde genellikle(ama her zaman değil) açık ve net işaretler bulunur. Bunlar arasında, gemilerin güverte altları, kimyasal aktarma veya depolama tesisleri, propan veya bütan gibi sıvılaştırılmış petrol gazı kullanan araçlar, havada kimyasallar veya zerre, toz veya metal tozu gibi parçacıklar bulunan bölgeler ve aracınızın motorunu kapatmanızın istendiği diğer bölgeler bulunmaktadır.

Acil durum aramaları

Bu telefon, diğer cep telefonları gibi, radyo sinyalleri, kablosuz ve yer şebekeleri ile kullanıcı tarafından programlanan fonksiyonları kullanarak çalışır ve her koşulda bağlantı garanti edilemez. Bu yüzden, önemli haberleşme gereksinimleriniz (örneğin, sağlıkla ilgili acil durumlar) için sadece cep telefonunuza güvenmeyin.

Arama yapmak veya almak için, telefonunuzun açık ve yeterli sinyal gücüne sahip bir servis alanında olması gerektiğini unutmayın. Bazı cep telefonu şebekelerinde veya belirli şebeke servisleri ve/veya telefon özellikleri kullanımda olduğu zaman acil durum araması yapmak mümkün olmayabilir. Yerel servis sağlayıcılarına danışın.

Bir acil durum araması yapmak için aşağıdakileri uygulayın:

1. Telefonunuz açık değilse, açın.
2. Bulduğunuz bölgenin acil durum numarasını tuşlayın. Acil durum numaraları bulunduğunuz yere göre değişir.
3.  tuşuna basın.

Belirli özellikler kullanımdaysa (örneğin, Arama Engelleme), acil durum araması yapmadan önce bu özellikleri iptal etmeniz gerekebilir. Bu dokümana ve yerel servis sağlayıcınıza başvurun.

Diğer önemli güvenlik bilgisi

- Telefonun bakımını veya bir araca montajını sadece yetkili personel yapmalıdır. Hatalı montaj veya bakım tehlikeli olabilir ve cihazın garantisini geçersiz kılabilir.

- Aracınızdaki tüm cep telefonu parçalarının düzgün monte edildiğini ve çalıştığını düzenli olarak kontrol edin.
- Telefonunuzu, parçalarını veya aksesuarlarını, yanıcı sıvı ve gazlarla aynı bölmede saklamayın ve taşımayın.
- Hava yastığı bulunan araçlarda, hava yastığının büyük bir güçle açıldığını unutmayın. Hava yastığının üstüne veya hava yastığının açılma alanına, monte edilmiş veya taşınabilir kablosuz cihazlar dahil, herhangi bir nesne koymayın. Kablosuz cihaz düzgün monte edilmemişse ve hava yastığı açılırsa, ciddi yaralanmalar meydana gelebilir.
- Bir uçağa binerken telefonunuzu kapatın. Cep telefonlarının uçaklarda kullanılması tehlikeli ve yasaktır.
- Bu talimatlara uyulmaması, telefon hizmetlerinizin askıya alınmasına yol açabileceği gibi hakkınızda hukuki işlem yapılmasına da neden olabilir.

Dikkatli kullanım ve bakım

Telefonunuz üstün tasarım ve işçilik ürünüdür ve özenle kullanılmalıdır. Aşağıdaki tavsiyeler, garanti koşullarına uymanıza ve bu ürünü yıllarca kullanmanıza yardımcı olacaktır.

- Telefonunuzu, parçalarını ve aksesuarlarını küçük çocukların ve evcil hayvanların erişemeyeceği şekilde saklayın. Aksi halde yanlışlıkla zarar verebilir veya küçük parçaları yutabilirler.
- Telefonunuzu kuru tutun. Yağmur suyu, nem ve sıvılar, elektronik devreleri paslandıran mineraller içerir.
- Telefonu ıslak ellerle kullanmayın. Aksi takdirde, elektrik şoku meydana gelebilir veya telefonunuz hasar görebilir.
- Telefonu tozlu, kirli bölgelerde kullanmayın veya saklamayın, aksi takdirde hareketli parçaları zarar görebilir.
- Telefonu sıcak bölgelerde saklamayın. Yüksek sıcaklıklar, elektronik cihazların ömrünü kısaltabilir, pillere zarar verebilir ve plastik kısımların eğilmesine veya erimesine neden olabilir.
- Telefonu soğuk bölgelerde saklamayın. Telefon normal çalışma sıcaklığına ısınırken, telefon içinde nem oluşabilir, bu da telefonun elektronik devre kartlarına zarar verebilir.
- Telefonu düşürmeyin, çarpmayın ve sallamayın. Sert kullanım dahili devre kartlarının kırılmasına neden olabilir.
- Telefonu temizlemek için sert kimyasallar, temizleme çözeltileri veya güçlü deterjanlar kullanmayın. Yumuşak bir bezle silin.

- Telefonu boyamayın. Boya, cihazın hareketli parçalarını tıkayabilir ve düzgün çalışmasını önleyebilir.
- Telefonu, mikrodalga fırını, soba veya radyatör gibi cihazların içine veya üstüne koymayın. Telefon aşırı ısındığında patlayabilir.
- Telefon veya pil ıslandığında, telefonun içindeki sudan zarar gördüğünü belirten etiket renk değiştirir. Bu durumda, telefonunuzun garanti süresi dolmamış olsa bile onarımlar üreticinin garantisi kapsamında karşılanmaz.
- Telefonunuzda flaş veya ışık varsa, insanların veya hayvanların gözlerine çok yakın olacak şekilde kullanmayın. Aksi halde gözleri zarar görebilir.
- Sadece verilen anteni veya onaylanmış bir yedek anteni kullanın. Onaylanmamış ve üzerinde değişiklik yapılmış aksesuarlar telefona zarar verebilir ve radyo cihazları ile ilgili yönetmelikleri ihlal edebilir.
- Telefon, pil, şarj makinesi veya bir aksesuar düzgün çalışmadığında, en yakın yetkili servise götürün. Servisteki personel size yardımcı olacaktır ve gerekirse, bakım arayacaktır.

Bu ürünün doğru şekilde atılması

(Atık Elektrikli ve Elektronik Cihazlar)



(Avrupa Birliği ve ayrı toplama sistemleri olan diğer Avrupa ülkeleri için geçerlidir)

Üründe veya ilgili belgelerinde gösterilen bu işaret, ürünün kullanım ömrü sonunda diğer ev atıklarıyla birlikte atılmaması gerektiğini belirtir. Atıkların

kontROLSÜZ olarak imha edilmesinin çevre ve insan sağlığı üzerindeki zararlı etkisini engellemek için lütfen bunu diğer atık türlerinden ayırın ve malzeme kaynaklarının sürdürülebilir şekilde yeniden kullanılabilmesi için geri dönüştürülmesini sağlayın.

Ev kullanıcıları, bu ürünü çevresel açıdan güvenli bir geri dönüştürme işlemi için nereye ve nasıl ulaştıracakları hakkında ayrıntılı bilgi için ürünü satın aldıkları bayi ile veya yerel resmi makamla irtibat kurmalıdır.

İş kullanıcıları tedarikçileri ile irtibat kurup satın alma sözleşmesinin hüküm ve koşullarına bakmalıdır. Bu ürün, diğer ticari atıklarla birlikte imha edilmemelidir.

Uyumluluk Bildirisi (R&TTE)

Biz, Samsung Electronics

olarak sorumluluğu bize ait olmak üzere

GSM Cep Telefonu: SGH-U900

bu bildirinin ilgili olduğu yukarıdaki ürün, aşağıdaki standartlara ve/veya diğer normatif belgelere uygundur.

Güvenlik	EN 60950-1:2001 +A11:2004
EMC	EN 301 489-01 V1.5.1 (11-2004) EN 301 489-07 V1.2.1 (08-2002) EN 301 489-17 V1.2.1 (08-2002) EN 301 489-24 V1.2.1 (11-2002)
SAR	EN 50360:2001 EN 62209-1:2006
Radio	EN 301 511 V9.0.2 (03-2003) EN 300 328 V1.6.1 (11-2004) EN 301 908-1 V2.2.1 (10-2003) EN 301 908-2 V2.2.1 (10-2003)

Tüm radyo test uygulamaları gerçekleştirilmiştir ve sonuç olarak yukarıdaki ürünün, 1999/5/EC Yönetmeliğinin tüm gerekliliklerine uygun olduğu garanti edilir.

1999/5/EC Yönetmeliğinin, 10. Maddesinde atıfta bulunulan ve Ek[V]'te açıklanan uyumluluk değerlendirme prosedürü, aşağıdaki Onaylanmış Kuruluşların katılımıyla yürütülmüştür:

**BABT, Balfour House, Churchfield Road,
Walton-on-Thames, Surrey, KT12 2TD, UK***
Tanımlama İşareti: 0168

CE0168

Teknik belgeler aşağıdaki adreste t utulmaktadır:

Samsung Electronics QA Lab.

ve talep üzerine sunulacaktır.

(**AB'deki temsilci**)

Samsung Electronics Euro QA Lab.
Blackbushe Business Park, Saxony Way,
Yateley, Hampshire, GU46 6GG, UK*

2008.02.20

Yong-Sang Park / S. Yönetici

(yayın yeri ve tarihi)

(yetkili kişinin adı ve imzası)



* Bu, Samsung Servis Merkezinin adresi değildir. Samsung Servis Merkezinin adresi veya telefonu için, garanti kartına bakın veya telefonu aldığımız satıcıya başvurun.