

- * Yüklene yazılıma, servis sağlayıcısına veya ülkeye bağlı olarak bu kılavuzdaki bazı açıklamalar telefonunuza uymayabilir.
- * Ülkenize bağlı olarak telefonunuz ve aksesuarlarınız bu kılavuzdaki resimlerden farklı olabilir.

SAMSUNG ELECTRONICS



- İnternet: <http://www.samsung.com/tr>
- Faks: + 90 212 211 48 51
- Adres: Samsung Electronics Pazarlama ve Ticaret Limited Şti.
Büyükdere Cad. No: 100-102 Maya Akar Center, B Blok, Kat: 24,
Daire 92, 34394 Esentepe, İSTANBUL

World Wide Web
<http://www.samsungmobile.com>

Printed in Korea
Code No.: GH68-18076A
Turkish. 07/2008. Rev. 1.0



SGH-J800
Cep Telefonu
Kullanım Kılavuzu





Önemli güvenlik uyarıları

- Aşağıdaki uyarılara uymamak, tehlikeli veya yasalara aykırı olabilir.

Telif hakkı bilgisi

- Bluetooth®, dünya genelinde Bluetooth SIG, Inc. firmasının tescilli markasıdır.
Bluetooth QD Kimliği: B013852
- Java™, Sun Microsystems, Inc. firmasının ticari veya tescilli markasıdır.
- Windows Media Player®
Microsoft Corporation'ın tescilli ticari markasıdır.

Her zaman yol güvenliği

Araba kullanırken, elde tutulan bir telefon kullanmayın; önce aracı park edin.

Yakıt ikmali sırasında telefonu kapatma

Telefonu yakıt ikmal noktasında (benzin istasyonu) veya yakıt ya da kimyasalların yakınında kullanmayın.

Uçaklarda kapatma

Cep telefonları girişime yol açabilir. Cep telefonlarını uçaklarda kullanmak yasalara aykırı ve tehlikelidir.

Tıbbi cihazların yakınında telefonu kapatma

Hastaneler veya sağlık kuruluşları, harici RF enerjisine duyarlı cihazlar kullanıyor olabilir. Geçerli yönetmeliklere veya kurallara uyun.

Girişim

Tüm cep telefonları, performanslarını etkileyen, girişime maruz kalabilir.

Özel yönetmelikler

Herhangi bir bölgede, geçerli olan özel yönetmeliklere uyun ve kullanmanın yasak olduğu yerlerde veya girişime veya tehlikeye yol açabileceği yerlerde telefonunuzu kapatın.


Suya dayanıklılık

Telefonunuz suya dayanıklı değildir. Telefonunuzu kuru tutun.

Duyarlı kullanım

Sadece normal konumda kullanın (kulağa tutarak). Telefon açırken, antene gereksiz yere dokunmaktan kaçınınız.

Acil durum aramaları

Bulduğunuz yerdeki acil durum numarasını tuşlayın ve  tuşuna basın.

Küçük çocuklardan uzak tutma

Telefonunuzu ve aksesuarları da dahil tüm parçalarını küçük çocuklardan uzak tutun.

- Pilin yanlış bir tiple değiştirilmesi durumunda telefon patlayabilir.
- Kullanılmış pili üreticinin talimatlarına uygun bir şekilde atınız.



Çok yüksek ses seviyesinde uzun süre kulaklıkla dinlemek işitmenizde sorunlara neden olabilir.

Yetkili servis

Telefonunuzu sadece yetkili servis personeli onarabilir. Detaylı güvenlik bilgisi için bkz: “Sağlık ve güvenlikle ilgili bilgiler”, sayfa 33.

Bu Kılavuz Hakkında

Bu Kullanım Kılavuzu'nda telefonunuzu nasıl kullanacağınıza ilişkin ayrıntılı bilgiler bulunmaktadır.

Bu kılavuzda, yönergelerle ilgili aşağıdaki simgeler vardır:



Güvenlik veya telefon özellikleri ile ilgili bilgilere dikkat etmeniz gerektiğini belirtir.



Belirtilen seçeneğe gitmek ve o seçeneği seçmek için Gezinti tuşlarına basmanız gerektiğini belirtir.



Telefondaki bir tuşu belirtir. Örneğin, [↵].



Fonksiyonu telefon ekranında görüntülenen bir seçenek tuşunu belirtir. Örneğin <Sec>.



- **3G**
Telefonunuz 3G ortamında çalışabilir. Böylece veri aktarım hızı daha da artacak, video akışı ve video konferans daha hızlı olacaktır.

Telefonunuzun özellikleri



- **MobileBlog**
Fotoğraflarınızı ve videolarınızı fotoğraf paylaşım web sitelerinde ve bloglarda paylaşın.



- **RSS okuyucu**
En sevdiğiniz web sitelerinden en son haberleri almak için RSS okuyucudan yararlanın.



- **Kamera ve video kamera**
Fotoğraf çekmek veya video kaydetmek için telefonunuzdaki kamera birimini kullanın.



- **Java**
Java tabanlı oyunları zevkle oynayabilir, ayrıca yenilerini yükleyebilirsiniz.



- **Windows Media Player ile senkronizasyon**
Doğrudan Windows Media Player'dan telefonunuza müzik dosyalarını aktarabilirsiniz.



- **Dijital veri yazdırma**
Resimleri, mesajları ve kişisel verileri doğrudan telefonunuzdan yazdırabilirsiniz.



- **Müzik çalar**
Telefonunuzda müzik dosyalarını dinleyebilirsiniz.



- **Bluetooth**
Kablosuz Bluetooth teknolojisini kullanarak, ortam dosyalarını ve kişisel verilerinizi aygıtlar arasında aktarabilir, başka aygıtlara bağlanabilirsiniz.



- **FM radyo**
Sevdiğiniz radyo istasyonlarını istediğiniz zaman, istediğiniz yerden dinleyin.



- **Web tarayıcısı**
Mevcut bilgileri almak ve güncel, çok çeşitli ortam içeriğine erişmek için kablosuz web'e erişebilirsiniz.

İçindekiler

Paketi açma 6

Tüm parçaların eksiksiz olarak bulunduğundan emin olun

Başlangıç 6

Telefonunuzu çalıştırmak için ilk adımlar

Telefonu kurma ve şarj etme	6
Açma ve kapatma	7
Telefon düzeni.....	7
Tuşlar ve simgeler.....	8
Menü fonksiyonlarına erişme	11
Metin girme	11
Telefonunuzu kişiselleştirme	12

Telefonun ek özelliklerini kullanma 14

Arama fonksiyonları, kamera, müzik çalar, web tarayıcı ve diğer özel işlevleri kullanmaya başlayın

Arama yapma/aramaları cevaplama	14
Kamerayı kullanma	15
Web'e fotoğraf ve video yükleme	16
Müzik çalma	17

FM radyo dinleme	19
Web'de gezinme	19
Rehberi kullanma.....	20
Mesaj gönderme	21
Mesajları görüntüleme	22
Bluetooth'u kullanma	23
Uygulamalar arasında geçiş yapma	24

Menü fonksiyonları 25

Tüm menü seçeneklerinin listesi

Sağlık ve güvenlikle ilgili bilgiler 33

Menü fonksiyonlarına genel bakış

Menü moduna erişmek için Bekleme modunda [OK] tuşuna basın.

1 Arama kaydı

2 Telefon rehberi

3 Müzik çalar

4 İnternet

- 1 Anasayfaya git
- 2 URL gir
- 3 Yer imleri
- 4 Kaydedilen sayfalar
- 5 Geçmiş
- 6 Gelişmiş
- 7 Tarayıcı ayarları

5 Mesajlar

- 1 Mesaj oluştur
- 2 Gelen Kutusu
- 3 E-posta gelen kutusu
- 4 Taslaklar
- 5 Giden kutusu
- 6 Gönderilen mesajlar
- 7 Klasörlerim
- 8 Şablonlar
- 9 Tümünü sil
- 10 Ayarlar
- 11 Bellek durumu

6 Dosyalarım

- 1 Resimler
- 2 Videolar
- 3 Sesler
- 4 Oyunlar ve daha fazlası
- 5 Diğer dosyalar
- 6 Medya albümü¹
- 7 Bellek durumu

7 Takvim

8 Kamera

9 Google/Bluetooth[‡]

* Uygulamalar

- 1 FM radyo
- 2 Not
- 3 Görevler
- 4 Ses kaydedici
- 5 Dünya saati
- 6 Hesap makinesi
- 7 Dönüştürücü
- 8 Zamanlayıcı
- 9 Kronometre
- 10 RSS okuyucu
- 11 SIM uygulama araç kiti²

0 Alarmlar

Ayarlar

- 1 Telefon profilleri
- 2 Saat ve tarih
- 3 Ekran & aydınlatma ayarları
- 4 Telefon ayarları
- 5 Arama ayarları
- 6 Güvenlik
- 7 Uygulama ayarları
- 8 Şebeke ayarları^{‡‡}
- 9 Bellek ayarları
- 10 Operatör ayarları¹
- 11 Tümünü sıfırla

1. Ancak servis sağlayıcınız tarafından destekleniyorsa kullanılabilir.
2. Yalnızca, USIM veya SIM kartınız tarafında destekleniyorsa kullanılabilir.

‡ Google hizmeti yoksa, **Bluetooth** seçeneği **Şebeke ayarları** yerine menü 9'da görünür.

‡‡ Google hizmeti yoksa, alt menülerin sırası değişir.

Paketi açma

Tüm parçaların eksiksiz olarak bulunduğundan emin olun

- Telefon
- Seyahat adaptörü
- Batarya
- Kullanım Kılavuzu

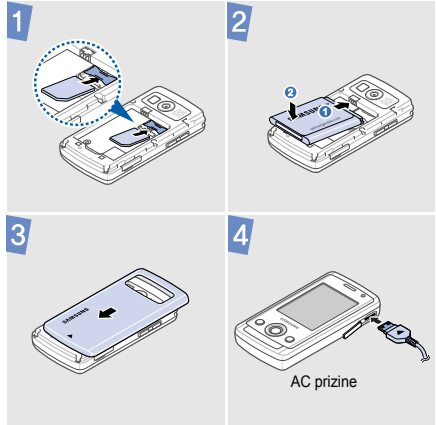
Bulduğunuz yerdeki Samsung bayisinden farklı aksesuarlar temin edebilirsiniz.

- Bulduğunuz ülkeye veya servis sağlayıcınıza bağlı olarak, telefonunuzla birlikte verilen parçalar ve Samsung bayisinde bulunan aksesuarlar farklı olabilir.

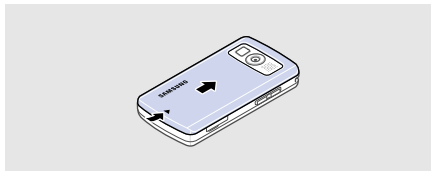
Başlangıç

Telefonunuzu çalıştırmak için ilk adımlar

Telefonu kurma ve şarj etme



Pilin kapağını çıkarma



Açma ve kapatma

Açma	<ol style="list-style-type: none">1. Telefonu açın.2. [] tuşuna uzun basın.3. Gerekirse PIN'i girin ve <Onayla> tuşuna basın.
Kapatma	<ol style="list-style-type: none">1. Telefonu açın.2. [] tuşuna uzun basın.

Telefon düzeni

Önden görünüm








Arkadan görünüm



- Telefonu kapattığınızda tuşlara yanlışlıkla basılıp istenmeyen işlemlerin yapılması engellenmek için tuşlar kilitletir. Kilitli durumdaki tuş takımını tekrar açmak için <Kilit aç> ve ardından <Tamam> tuşuna basın.

Tuşlar ve simgeler

Tuşlar

-  Ekranın alt satırında belirtilen fonksiyonu gerçekleştirir.
-  Bekleme modunda tercih ettiğiniz menü seçeneklerine doğrudan erişmenizi sağlar. Menü modunda menü seçenekleri arasında gezinmenizi sağlar.
-  Bekleme modunda Menü moduna erişmenizi sağlar. Menü modunda, vurgulanan menü seçeneğini seçmenizi veya girişi onaylamanızı sağlar.
-  Arama yapmanızı veya cevaplamanızı sağlar. Bekleme modunda, en son aranan, cevaplanmayan numaraları veya gelen son aramaların numaralarını görmeyi sağlar.
-  Ekrandaki karakterleri ve bir uygulamadaki öğeleri silmenizi sağlar.



Telefonu açmak veya kapatmak için uzun basın.

Görüşmeyi sona erdirmenizi sağlar. Menü modunda, girişi iptal etmenizi ve Bekleme moduna dönmenizi sağlar.



Numara, harf ve bazı özel karakterleri girmenizi sağlar.



Bekleme modunda telesekreterinize erişmek için [1] tuşuna uzun basın. Uluslararası bir kod girmek için [0] tuşuna uzun basın.



Özel karakter girmenizi veya özel fonksiyonlar gerçekleştirmenizi sağlar.



Sessiz profilini etkinleştirmek veya devre dışı bırakmak için Bekleme modunda [#] tuşuna uzun basın. Numaralar arasına duraklatma girmek için [*] tuşuna uzun basın.



Telefonun sesini ayarlamanızı sağlar.



Geçerli uygulamadan çıkmadan diğer uygulamalara erişmek için uygulama geçiş penceresini açın.



Bekleme modunda kamerayı açmak için uzun basın veya video araması yapmak için basın.

Kamera modunda, fotoğraf çekmenizi veya video kaydetmenizi sağlar.

Arama ekranında video araması yapmanızı sağlar.

Simgeler

Ekranın üst satırında, telefonunuzun durumunu belirtmek üzere aşağıdaki simgeler görüntülenir. Ekranda görüntülenen simgeler ülkenize veya servis sağlayıcınıza bağlı olarak değişebilir.



Sinyal gücü



GPRS (2.5G) şebekesi



GPRS (2.5G) şebekesine bağlanma veya GPRS (2.5G) şebekesinde veri aktarma



EDGE şebekesi



EDGE şebekesine bağlanma veya EDGE şebekesinde veri aktarma



UMTS (3G) şebekesi



UMTS (3G) şebekesine bağlanma veya UMTS (3G) şebekesinde veri aktarma



Sesli arama yapıyor



Video arama yapıyor



Dolaşım şebekesi



FM radyo açık



Bluetooth etkin



PC'ye USB bağlantı noktası üzerinden bağlandı



İnternet'te gezinme



Güvenli bir web sayfasına bağlandı



Bellek kartı takıldı



Yeni mesaj:

- : Metin mesajı
- : Multimedya mesajı
- : E-posta
- : Telesekreter
- : İletim mesajı
- : Yapılandırma mesajı



Profil ayarı:

- : Normal
- : Sessiz
- : Araçta
- : Toplantı
- : Dış mekan
- : Çevrimdışı



Pil gücü seviyesi

Menü fonksiyonlarına erişme

Bir seçenek seçme	<ol style="list-style-type: none">1. İstediğiniz bir seçenek tuşuna basın.2. Bir sonraki veya bir önceki seçeneğe gitmek için Gezinti tuşlarına basın.3. Görüntülenen işlevi veya vurgulanan seçeneği onaylamak için <Seç>, <Tamam> veya [OK] tuşuna basın.4. Bir seviye yukarı çıkmak için <Geri> tuşuna basın. Bekleme moduna dönmek için [↵] tuşuna basın.
Menü numaralarını kullanma	İstediğiniz seçeneğe karşılık gelen numara tuşuna basın.

Metin girme

Metin giriş modunu değiştirme	<ul style="list-style-type: none">• T9 ve ABC modları arasında geçiş yapmak için [*] tuşuna uzun basın.• Büyük/küçük harf değişimi yapmak veya Numara moduna geçmek için [*] tuşuna basın.• Sembol moduna geçmek için [#] tuşuna uzun basın.
ABC modu	Sözcük girmek için: İstediğiniz karakter ekranda görüntülenene kadar ilgili tuşa basın.
T9 modu	Sözcük girmek için: <ol style="list-style-type: none">1. Kelime girmeye başlamak için [2] - [9] arasındaki tuşlara basın.2. Karakterleri düzeltmeden veya silmeden önce tüm kelimeyi girin.

	3. Sözcük doğru görüntüleniyorsa boşluk girmek için [#] tuşuna basın. Aksi halde, alternatif sözcük seçenekleri görüntülemek için [0] tuşuna basın.
Numara modu	Girmek istediğiniz sayılara karşılık gelen tuşlara basın.
Sembol modu	Bir sembol seçmek için ilgili numara tuşuna basın.
Diğer işlemler	<ul style="list-style-type: none">• Noktalama işareti veya özel karakter girmek için [1] tuşuna basın.• Boşluk girmek için [#] tuşuna basın.• İmleci hareket ettirmek için Gezinti tuşlarına basın.• Karakterleri tek tek silmek için [C] tuşuna basın.• Ekrandaki tüm karakterleri silmek için [C] tuşuna uzun basın.

Telefonunuzu kişiselleştirme

Ekran dili

1. Bekleme modunda [OK] tuşuna basın ve **Ayarlar** → **Telefon ayarları** → **Dil** → **Ekran metni** seçeneğini belirleyin.
2. Bir dil seçin.
3. <Kaydet> tuşuna basın.

Zil sesi melodisi

Profil özelliklerini değiştirmek için:

1. Bekleme modunda [OK] tuşuna basın ve **Ayarlar** → **Telefon profilleri** seçeneğini belirleyin.
2. Kullanıyor olduğunuz ses profiline gidin.
3. <Seçenekler> tuşuna basın ve **Düzenle** seçeneğini seçin.
4. **Sesli arama zil sesi** → bir kategori → bir zil sesi seçin.
5. **Video araması zil sesi** → bir kategori → bir zil sesi seçin.
6. <Seçenekler> tuşuna basın ve **Kaydet** seçeneğini seçin.

Ses profilini deęiřtirmek için:

1. Bekleme modunda **[OK]** tuřuna basın ve **Ayarlar** → **Telefon profilleri** seeneęini belirleyin.
2. İstedięiniz profili sein.

Tuř sesi seviyesi

Bekleme modunda, tuřların sesini ayarlamak için [Ses] tuřuna basın.

Bekleme modu duvar kaęıdı

1. Bekleme modunda **[OK]** tuřuna basın ve **Ayarlar** → **Ekran & aydınlatma ayarları** → **Ekran ayarları** → **Duvarkaęıdı** → **Resimler** → **Görüntüler** seeneęini belirleyin.
2. Bir görüntü kategorisi sein.
3. Bir görüntü sein.
4. **<Ayarla>** tuřuna basın.

Menü kısayolları

1. Bekleme modunda **[OK]** tuřuna basın ve **Ayarlar** → **Telefon ayarları** → **Kısayollar** seeneęini belirleyin.
2. Bir tuř sein.
3. Tuřa atanacak menüyü sein.

Sessiz profil

Başkalarını rahatsız etmemek için Sessiz profili etkinleřtirebilirsiniz. Bekleme modunda **[#]** tuřuna uzun basın.

Telefon kilidi

1. Bekleme modunda **[OK]** tuřuna basın ve **Ayarlar** → **Güvenlik** → **Telefon kilidi** seeneęini belirleyin.
2. **Aık** seeneęini sein.
3. 4 - 8 basamaklı yeni bir řifre girin ve **<Onayla>** tuřuna basın.
4. Yeni řifreyi tekrar girin ve **<Onayla>** tuřuna basın.

Telefonun ek özelliklerini kullanma

Arama fonksiyonları, kamera, müzik çalar, web tarayıcı ve diğer özel işlevleri kullanmaya başlayın

Arama yapma/aramaları cevaplama

Arama yapma

Sesli arama yapmak için:

1. Bekleme modunda alan kodunu ve telefon numarasını girin.
2. [☎] tuşuna basın.
Sesi ayarlamak için [Ses] tuşuna basın.
3. Aramayı bitirmek için [☎] tuşuna basın.

Video arama yapmak için:

1. Bekleme modunda alan kodunu ve telefon numarasını girin.
2. [☎/📹] tuşuna basın.
3. Aramayı bitirmek için [☎] tuşuna basın.

Aramayı yanıtlama

1. Telefon çaldığında [☎] tuşuna basın.
Video aramaysa arayanın sizi kameradan görebilmesi için <Göster>'e basın.
2. Aramayı bitirmek için [☎] tuşuna basın.

Hoparlör özelliğini kullanma

Sesli arama sırasında [OK] tuşuna ve ardından hoparlörü etkinleştirmek için <Evet> tuşuna basın.
Tekrar kulaklığa dönmek için [OK] tuşuna tekrar basın.

Konferans görüşme yapma

1. Arama sırasında ikinci katılımcıyı arayın.
İlk arama otomatik olarak beklemeye alınır.
2. <Seçenekler> tuşuna basın ve **Katıl** seçeneğini seçin.
3. Başka katılımcı eklemek için 1 ve 2 adımları tekrarlayın.

4. Konferans görüşme sırasında:
 - Seçenekler tuşuna basın ve katılımcılardan biriyle özel görüşme yapmak için Ayar seçeneğini seçin.
 - Seçenekler tuşuna basın ve katılımcılardan birini çıkarmak için Bitiş → Katılımcıyı seç seçeneğini belirleyin.
5. Konferans görüşmeyi sona erdirmek için [⏏] tuşuna basın.

Kamerayı kullanma

Fotoğraf çekme

1. Bekleme modunda kamerayı açmak için [📷/📷] tuşuna uzun basın.
2. Merceği çekmek istediğiniz konuya yöneltin ve istediğiniz ayarları yapın.

3. Fotoğraf çekmek için [OK] veya [📷/📷] tuşuna basın. Fotoğraf otomatik olarak kaydedilir.
4. Başka bir fotoğraf çekmek için <🔄> tuşuna basın.

Fotoğrafları görüntüleme

1. Bekleme modunda [OK] tuşuna basın ve Dosyalarım → Görüntüler → Fotoğraflarım seçeneğini belirleyin.
2. İsteddiğiniz fotoğrafı seçin.

Video kaydetme

1. Bekleme modunda kamerayı açmak için [📷/📷] tuşuna uzun basın.
2. Kayıt moduna geçmek için [1] tuşuna basın.
3. Kayıt işlemini başlatmak için [OK] veya [📷/📷] tuşuna basın.
4. Kayıt işlemini durdurmak için [OK] veya [📷/📷] tuşuna basın. Video otomatik olarak kaydedilir.
5. Başka bir video kaydetmek için Geri tuşuna basın.

Videoyu görüntüleme

1. Bekleme modunda **[OK]** tuşuna basın ve **Dosyalarım** → **Videolar** → **Video kliplerim** seçeneğini belirleyin.
2. İstediğiniz videoyu seçin.

Web'e fotoğraf ve video yükleme

ShoZu hesabını etkinleştirme

1. Bekleme modunda **[OK]** tuşuna basın ve **Ayarlar** → **Uygulama ayarları** → **MobileBlog ayarları** → **ShoZu etkinleştirme** seçeneğini belirleyin.
2. **Açık**'ı seçin.
3. Hesabı etkinleştirmek için ekrandaki talimatları uygulayın.

Hedef site ayarlama

1. Bekleme modunda **[OK]** tuşuna basın ve **Ayarlar** → **Uygulama ayarları** → **MobileBlog ayarları** → **Hedefler** seçeneğini belirleyin.
2. **<Seçenekler>** tuşuna basın ve **Yeni oluştur** seçeneğini seçin.
3. Yeni bir hedef site eklemek için ekrandaki talimatları uygulayın.

Bir dosyayı yükleme

1. **Dosyalarım** veya **Kamera** benzeri bir uygulamaya erişin.
2. Bir medya dosyası seçin veya yeni bir fotoğraf çekin.
3. **<Seçenekler>** tuşuna basın ve **Web'e yükle** seçeneğini seçin.
4. Bir hedef seçin.
5. Dosya adını ve açıklamayı girin ve bir etiket seçin.
6. **<Yükle>** tuşuna basın.

Müzik çalma

Müzik dosyalarını hazırlama

Aşağıdaki yöntemleri kullanın:

- Kablosuz web'den yükleme.
- İsteğe bağlı Samsung PC Studio'yu kullanarak bir bilgisayardan yükleme. Bkz. Samsung PC Studio Kullanım Kılavuzu.
- Bluetooth ile alma.
- Bir bellek kartına kopyalama ve kartı telefona takma.
- Müzik dosyalarını Windows Media Player ile senkronize etme. Bir sonraki bölümü bakın.



Çok sayıda dosya içeren bir bellek kartı takıldığında, veritabanı güncelleştirilirken telefonunuz birkaç dakika süreyle yavaş çalışabilir. Bu durum bazı telefon fonksiyonlarını etkileyebilir. Bu sorun geçici olup telefon arızası değildir.

Windows Media Player ile Senkronize Etme

Telefonunuzu Windows Media Player 11 ile senkronize ederek müzik dosyalarını telefonunuza kopyalayabilirsiniz.

1. Bekleme modunda [OK] tuşuna basın ve **Ayarlar** → **Telefon ayarları** → **USB ayarları** → **Medya oynatıcı** seçeneğini belirleyin.
2. İsteğe bağlı bir PC veri kablosuyla telefonunuzu ve bilgisayarı bağlayın.
3. Bilgisayarınızda açılır pencere görüntülediğinde **Dijital medya dosyalarını bu aygıtla senkronize et** seçeneğini seçin.
4. Telefonunuzun adını girin ve **Son** düğmesini tıklayın.
5. İsteddiğiniz müzik dosyalarını seçin ve senkronizasyon listesine sürükleyin.
6. **Senk. başlat** düğmesini tıklayın.
7. Senkronizasyon tamamlandığında telefonla bilgisayarın bağlantısını kesin.

Müzik dosyalarını yürütme

1. Bekleme modunda **[OK]** tuşuna basın ve **Müzik çalar** seçeneğini belirleyin.
2. Yürütmek istediğiniz dosyayı seçin.
3. Kayıttan yürütme sırasında aşağıdaki tuşları kullanabilirsiniz:
 - **OK**: kayıttan yürütmeyi duraklatmanızı veya sürdürmenizi sağlar.
 - **Sol**: önceki dosyaya dönmenizi sağlar. Dosyada geri gitmek için uzun basın.
 - **Sağ**: bir sonraki dosyaya geçmenizi sağlar. Dosyada ileri gitmek için uzun basın.
 - **Yukarı**: geçerli çalma listesini açmanızı sağlar.
 - **Ses**: ses seviyesini ayarlamanızı sağlar.
4. Kayıttan yürütmeyi durdurmak için **[Aşağı]** düğmesine basın.

Kendi yürütme listenizi oluşturma

1. Müzik çalar ekranında **<Seçenekler>** tuşuna basın ve **Yürütme listesini aç** → **Tümü** → **Çalma listeleri** seçeneğini seçin.
2. **<Seçenekler>** tuşuna basın ve **Yürütme listesi oluştur** seçeneğini seçin.
3. Yürütme listesinin başlığını girin ve **<Kaydet>** tuşuna basın.
4. Eklediğiniz parça listesini seçin.
5. **<Seçenekler>** tuşuna basın ve **Ekle** → bir kaynak seçin.
6. Bir parça listesi seçin veya istediğiniz dosyaları seçin ve **<Tamam>** tuşuna basın.
7. Müziği çalmak için **[OK]** tuşuna basın.

FM radyo dinleme

Radio dinleme

1. Ürünle birlikte verilen kulaklığın bağlantısını telefonun çoklu fonksiyon yakına takın.
2. Bekleme modunda **[OK]** tuşuna basın ve **Uygulamalar** → **FM radyo** seçeneğini belirleyin.
3. Radyoyu açmak için **[OK]** tuşuna basın.
4. Dinleyebileceğiniz radyo istasyonlarını bulmak için **[Sol]** veya **[Sağ]** tuşuna basın.
5. Radyoyu kapatmak için **[OK]** tuşuna basın.

Radio istasyonlarını kaydetme

Otomatik olarak ayarlayarak:

Radyo ekranında, **<Seçenekler>** tuşuna basın ve **Otomatik ayarlama** seçeneğini seçin.

Kullanabileceğiniz radyo istasyonları otomatik olarak kaydedilir.

Elle ayarlayarak:

1. Radyo ekranında istediğiniz radyo istasyonunu seçmek için **[Sol]** veya **[Sağ]** tuşuna basın.
2. **<Seçenekler>** tuşuna basın ve **Ekle** seçeneğini seçin.
3. Girişi kaydetmek için **<Kaydet>** tuşuna basın.

Web'de gezinme

Web tarayıcıyı başlatma

Bekleme modunda **<●>** tuşuna basın. Servis sağlayıcınızın ana sayfası açılır.

Web'de gezinme

- Tarayıcı öğeleri arasında geçiş yapmak için [Yukarı] veya [Aşağı] tuşuna basın.
- Bir öğeyi seçmek için [OK] tuşuna basın.
- Önceki sayfaya geri dönmek için <Geri> tuşuna basın.
- Tarayıcı seçeneklerine erişmek için <Seçenekler> tuşuna basın.

Rehberi kullanma

Kişi ekleme

1. Bekleme modunda bir telefon numarası girin ve <Seçenekler> tuşuna basın.
2. **Rehbere ekle** → bir bellek konumu → **Yeni** seçeneğini seçin.

3. **Telefon** için yeni bir numara türü seçin.
4. Kişi ile ilgili bilgileri girin.
5. [OK] tuşuna basın veya <Seçenekler> tuşuna basın ve kişiyi kaydetmek için **Kaydet** düğmesini seçin.

Kişi bulma

1. Bekleme modunda [OK] tuşuna basın ve **Telefon rehberi** seçeneğini belirleyin.
2. Bulmak istediğiniz ismin ilk birkaç harfini girin.
3. Kişi seçin.
4. Bir numaraya gidin ve aramak için [↵] tuşuna basın veya [OK] tuşuna basın ve kişi bilgilerini düzenlemek için **Düzenle** düğmesini seçin.

Mesaj gönderme

Metin mesajı gönderme

1. Bekleme modunda <✉> tuşuna basın ve **Mesaj oluştur** → **Mesaj** seçeneğini belirleyin.
2. Mesaj metnini girin.
3. Alıcı alanına gitmek için [Yukarı] tuşuna basın.
4. Hedef numaraları girin.
5. Mesajı göndermek için <**Seçenekler**> tuşuna basın ve **Gönder** tuşunu seçin.

Multimedya mesajı gönderme

1. Bekleme modunda <✉> tuşuna basın ve **Mesaj oluştur** → **Mesaj** seçeneğini belirleyin.
2. Mesaj metnini girin.
3. <**Seçenekler**> tuşuna basın ve **Öğe ekle**, **Öğe oluştur** veya **Ek ekle** seçeneğini seçin.

4. Bir medya dosyası, kişi, takvim ögesi veya yer imi ögesi ekleyin.
5. <**Seçenekler**> tuşuna basın ve **Konu ekle** seçeneğini seçin.
6. Mesajın konusunu girin.
7. Alıcı alanına gitmek için [Yukarı] tuşuna basın.
8. Hedef numaraları veya e-posta adreslerini girin.
9. Mesajı göndermek için <**Seçenekler**> tuşuna basın ve **Gönder** tuşunu seçin.

E-posta gönderme

1. Bekleme modunda <✉> tuşuna basın ve **Mesaj oluştur** → **E-posta** seçeneğini belirleyin.
2. E-posta metnini girin.
3. <**Seçenekler**> tuşuna basın ve **Ek ekle** veya **Öge oluştur** seçeneğini seçin.
4. Bir medya dosyası, kişi, takvim ögesi veya yer imi ögesi ekleyin.
5. Konu alanına gitmek için [Yukarı] tuşuna basın.
6. E-postanın konusunu girin.
7. Alıcı alanına gitmek için [Yukarı] tuşuna basın.
8. E-posta adreslerini girin.
9. E-postayı göndermek için <**Seçenekler**> tuşuna basın ve **Gönder** tuşunu seçin.

Mesajları görüntüleme

Metin mesajını görüntüleme

1. Bekleme modunda <✉> tuşuna basın ve **Gelen Kutusu** seçeneğini belirleyin.
2. Bir metin mesajı seçin.

Multimedya mesajı görüntüleme

1. Bekleme modunda <✉> tuşuna basın ve **Gelen Kutusu** seçeneğini belirleyin.
2. Bir multimedya mesajı seçin.

E-posta görüntüleme

1. Bekleme modunda <✉> tuşuna basın ve **E-posta gelen kutusu** seçeneğini belirleyin.
2. <**Seçenekler**> tuşuna basın ve **İndir** seçeneğini seçin.
3. Bir e-posta veya başlık seçin.
4. Bir başlık seçtiyseniz <**Seçenekler**> tuşuna basın ve e-postanın metnini görüntülemek için **Al** seçeneğini seçin.

Bluetooth'u kullanma

Telefonunuz, diğer Bluetooth aygıtlarına kablosuz olarak bağlanıp veri alışverişini yapabilmeyi, ahizesiz konuşabilmenizi veya telefonu uzaktan kullanabilmenizi sağlayan Bluetooth teknolojisine sahiptir.

Bluetooth'u açma

1. Bekleme modunda [OK] tuşuna basın ve **Ayarlar**† → **Şebeke ayarları**† → **Bluetooth** → **Etkinleştirme** → **Açık** seçeneğini seçin.
‡ Google hizmeti varsa **Bluetooth Şebeke ayarlar** altında bulunur.
2. Diğer aygıtların telefonunuzu bulmasına izin vermek için **Telefonumun görünürlüğü** → **Açık** seçeneğini seçin.

Bluetooth aygıtı arama ve eşleştirme

1. Bekleme modunda [OK] tuşuna basın ve **Ayarlar**† → **Şebeke ayarları**† → **Bluetooth** → **Aygıtlarım** → **Yeni aygıt ara** seçeneğini seçin.
‡ Google hizmeti varsa **Bluetooth Şebeke ayarları** altında bulunur.
2. Bir aygıt seçin.
3. Bir Bluetooth PIN'i veya varsa diğer aygıtın Bluetooth PIN'ini girin ve <**Tamam**> düğmesine basın.
Diğer aygıtın sahibi aynı kodu girdiğinde eşleşme işlemi tamamlanır.

Veri gönderme

1. **Telefon rehberi, Dosyalarım, Takvim, Not** veya **Görevler** benzeri bir uygulamayı çalıştırın.
2. Bir öğe seçin.
3. **<Seçenekler>** tuşuna basın ve **Kişi ayrıntılarını gönder, Gönder**, veya **Gönder** → **Bluetooth** ya da **Bluetooth ile** tuşuna basın.
4. Bir aygıtı arayın ve seçin.
5. Gerekirse Bluetooth PIN'ini girin ve **<Tamam>** tuşuna basın.


Veri alma

1. Bir aygıt telefonunuza erişmeye çalıştığında bağlantıya izin vermek için **<Evet>** tuşuna basın.
2. Gerekirse almak istediğinizi onaylamak için **<Evet>** tuşuna basın.

Uygulamalar arasında geçiş yapma

Kullandığınız menü ekranını kapatmadan bir menüden başka uygulamalara geçiş yapabilirsiniz.


Bir uygulamaya geçiş yapma

1. Bir menüyü kullanırken [] tuşuna basın.
2. Bir uygulama seçin.

Kullanabileceğiniz uygulamalar

- **Arama:** arama ekranını açmanızı sağlar.
- **Mesajlar: Mesajlar** menüsüne erişmenizi sağlar.
- **İnternet:** web tarayıcıyı başlatmanızı sağlar.
- **Müzik çalar:** müzik çalar ekranını açmanızı sağlar.

Çalışan tüm uygulamaları kapatma

1. [] tuşuna basın.
2. **Tümünü bitir?** seçeneğine gidin.
3. **<Evet>** tuşuna basın.

Menü fonksiyonları

Tüm menü seçeneklerinin listesi

Bu bölümde telefonunuzun menü fonksiyonları hakkında özet bilgi sunulmaktadır.

Arama kaydı

Giden, gelen veya cevapsız son aramaları kontrol etmenizi sağlar.

Telefon rehberi

Rehberde kayıtlı kişi bilgilerini aramanızı sağlar.

Müzik çalar

Kriterlere göre sıralanmış tüm müzik dosyalarına erişmenizi ve bunları dinlemenizi sağlar. Kendi parça listelerinizi de yapabilirsiniz.

Internet

Menü	Açıklama
Anasayfaya git	Telefonunuzun şebekeye bağlanmasını ve kablosuz web servisi sağlayıcının ana sayfasının yüklenmesini sağlar.
URL gir	Bir URL adresi girerek ilgili web sayfasına erişmenizi sağlar.
Yer imleri	Web sayfalarına hızlı erişmek için URL adreslerini kaydetmenizi sağlar.
Kaydedilen sayfalar	Çevrimiçi iken kaydettiğiniz sayfaların listesine erişmenizi sağlar.
Geçmiş	Son zamanlarda eriştiğiniz web sayfalarının listesini görüntülemenizi sağlar.

Menü	Açıklama
Gelişmiş	Önbelleği temizlemenizi sağlar. Tanımlama bilgilerini silmenizi veya saklanıp saklanmayacaklarını ayarlamanızı sağlar. Web tarayıcısının ayarlarını değiştirmenizi ve bununla ilgili sürüm ve telif hakkı bilgilerine erişmenizi sağlar.
Tarayıcı ayarları	Kablosuz web'e erişirken kullanılacak bir bağlantı profili seçmenizi sağlar.

Mesajlar

Menü	Açıklama
Mesaj oluştur	Metin, multimedya veya e-posta mesajları oluşturmanızı ve göndermenizi sağlar.
Gelen Kutusu	Aldığınız mesajlara erişmenizi sağlar.

Menü	Açıklama
E-posta gelen kutusu	Aldığınız e-postalara erişmenizi sağlar.
Taslaklar	Daha sonra göndermek üzere kaydettiğiniz mesajlara erişmenizi sağlar.
Giden kutusu	Telefonun göndermeye çalıştığı veya göndermede başarısız olduğu mesajlara erişmenizi sağlar.
Gönderilenler	Gönderdiğiniz mesajlara erişmenizi sağlar.
Klasörlerim	Yeni klasör oluşturmanızı ve mesajlarınızı düzenlemenizi sağlar.
Şablonlar	Sıkça kullanılan mesajların veya bölümlerin şablonlarını oluşturmanızı ve kullanmanızı sağlar.
Tümünü sil	Tüm mesaj klasörlerindeki mesajları bir defada silmenizi sağlar.

Menü	Açıklama
Ayarlar	Mesajlaşma servislerini kullanmak için çeşitli seçenekleri ayarlamanızı sağlar.
Bellek durumu	Geçerli olarak kullanılmakta olan bilgileri kontrol etmenizi sağlar.

Dosyalarım

Menü	Açıklama
Görüntüler, Videolar, Sesler, Diğer dosyalar	Telefonun belleğinde kayıtlı medya dosyalarına ve diğer dosyalara erişmenizi sağlar.
Oyunlar ve daha fazlası	Java oyunlarına erişmenizi ve Java uygulamalarını indirmenizi sağlar.
Medya albümü	Kendi çevrimiçi medya albümünüzü düzenleyebileceğiniz Medya Albümü hizmetine erişmenizi sağlar. Bu menü ancak servis sağlayıcınız tarafından destekleniyorsa kullanılabilir.

Menü	Açıklama
Bellek durumu	Geçerli olarak kullanılmakta olan bilgileri kontrol etmenizi sağlar.

Takvim

Programınızı takip etmenizi sağlar.

Kamera

Fotoğraf çekmek ve video kaydetmek için telefonunuzda bulunan kamera birimini kullanmanızı sağlar.

Google/Bluetooth

Ülkenize veya servis sağlayıcınıza bağlı olarak buradaki iki menüden birine sahip olabilirsiniz:

- **Google:** Bilgi, haber, görüntü veya yerel servisleri bulmak için Google arama motoruna erişmenizi sağlar. E-posta hizmetini de kullanabilirsiniz.
- **Bluetooth:** Telefonu kablosuz olarak diğer Bluetooth aygıtlarına bağlamanızı sağlar.

Uygulamalar

Menü	Açıklama
FM radyo	Telefonunuzdaki FM radyoda müzik veya haber dinlemenizi sağlar.
Not	Önemli şeylerle ilgili not almanızı ve bunları yönetmenizi sağlar.
Görevler	Tamamlamanız gereken işlerin listesini yapmanızı sağlar.
Ses kaydedici	Sesli notları ve başka sesleri kaydedebilirsiniz.
Dünya saati	Kendi saat diliminizi ayarlamanızı ve dünyanın başka bir yerinde saatin kaç olduğunu bulmanızı sağlar.
Hesap makinesi	Aritmetik işlem yapmanızı sağlar.

Menü	Açıklama
Dönüştürücü	Uzunluk ve sıcaklık gibi dönüştürme işlemlerini yapmanızı sağlar.
Zamanlayıcı	Telefonun geri sayacağı bir süre ayarlamanızı sağlar.
Kronometre	Geçen zamanı ölçmenizi sağlar.
RSS okuyucu	En sevdiğiniz haber kanallarını veya blogları kitaplıklara kaydetmenizi ve istediğiniz zaman en son haberleri ve güncelleştirilmiş bilgileri buradan almanızı sağlar.
SIM uygulama araç kiti	Servis sağlayıcınız tarafından sunulan ek servisleri kullanmanızı sağlar. USIM veya SIM kartınıza bağlı olarak bu menü olabilir, ancak farklı bir ada sahip olabilir.

Alarmlar

Sabah uyanmak için bir uyandırma alarmı veya belirli bir zamandaki etkinlikle ilgili sizi uyaracak bir alarm ayarlamınızı sağlar.

Ayarlar

Menü	Açıklama
Telefon profilleri	Farklı etkinlikler veya durumlar için telefonun ses ayarlarını değiştirmenizi sağlar.
Saat ve tarih	Telefonunuzda görüntülenen saati ve tarihi değiştirmenizi sağlar.
Ekran & ışık ayarları → Ekran ayarları → Duvarkağıdı	Bekleme modunda görüntülenen arka plan resmini değiştirmenizi sağlar.
Ekran & ışık ayarları → Ekran ayarları → Açılış mesajı	Telefon açıldığında görüntülenecek açılış mesajını girmenizi sağlar.

Menü	Açıklama
Ekran & ışık ayarları → Ekran ayarları → Ana menü stili	Ana menü ekranı için bir görünüm stili seçmenizi sağlar.
Ekran & ışık ayarları → Ekran ayarları → Açılır liste menüsü	Menü seçeneklerini gösteren açılan listeyi görüntülemenizi sağlar.
Ekran & ışık ayarları → Ekran ayarları → Arama ekranı	Arama sırasında ekranın ayarlarını istediğiniz şekilde değiştirmenizi sağlar.
Ekran & ışık ayarları → Ekran ayarları → Saat ekranı	Bekleme modunda görüntülenmek üzere bir tane kendi saat diliminiz, bir tane de istediğiniz saat dilimi olmak üzere ikili saat ayarlamınızı sağlar.
Ekran & ışık ayarları → Aydınlatma ayarları → Ekran parlaklığı	Farklı aydınlatma koşulları için ekranın parlaklığını ayarlamınızı sağlar.

Menü fonksiyonları

Menü	Açıklama
Ekran & ışık ayarları → Aydınlatma ayarları → Aydınlatma süresi	Telefonun kullanılmadığı zamanlarda aydınlatmanın veya ekranın ne kadar süre açık kalacağını seçmenizi sağlar.
Ekran & ışık ayarları → Aydınlatma ayarları → Tuş ışığı	Telefonun tuş takımı ışığını nasıl kontrol edeceğini ayarlamanızı sağlar.
Telefon ayarları → Dil	Ekran metni için dil seçmenizi sağlar.
Telefon ayarları → Kısayollar	Belirli menülere doğrudan Bekleme modundan erişmek için kısayol olarak Gezinti tuşlarını kullanın.
Telefon ayarları → Numaram	Telefon numaralarınızı kontrol edip her numaraya bir ad atayabilirsiniz.

Menü	Açıklama
Telefon ayarları → Yan ses tuşu fonksiyonu	[Ses] tuşuna uzun bastığınızda telefonun gelen aramalarda nasıl tepki göstereceğini ayarlamanızı sağlar.
Telefon ayarları → Kamera tuşu	[Kamera] için varsayılan fonksiyon ayarlamanızı sağlar.
Telefon ayarları → Kapak ayarları	Gelen bir aramayı yanıtlamak için telefonu açtığınızda veya bir fonksiyonu kullanırken telefonu kapattığınızda telefonun nasıl işlev göreceğini ayarlamanızı sağlar.
Telefon ayarları → USB ayarları	Telefonunuzu USB arabirimi üzerinden başka bir aygıtla bağladığınızda kullanılacak bir USB modu seçmenizi sağlar.

Menü	Açıklama
Arama ayarları	Arama fonksiyonları için seçenekleri ayarlamanızı sağlar.
Güvenlik → Telefon kilidi	Telefon şifrenizi, telefonunuzu izinsiz kullanıma karşı koruyacak şekilde etkinleştirmenizi sağlar.
Güvenlik → SIM kilidi	SIM kilidi parolası atayarak telefonunuzu sadece geçerli USIM veya SIM kart ile çalışacak şekilde ayarlamanızı sağlar.
Güvenlik → PIN kilidi	PIN'inizi USIM veya SIM kartınızı izinsiz kullanıma karşı koruyacak şekilde etkinleştirmenizi sağlar.
Güvenlik → Gizlilik kilidi	Mesajlara, dosyalara, arama kayıtlarına, kişilere, not veya görevlere erişimi kilitlemenizi sağlar.

Menü	Açıklama
Güvenlik → Sabit arama modu	USIM veya SIM kartınız tarafından destekleniyorsa, telefonu sınırlı telefon numaralarını arayacak şekilde ayarlamanızı sağlar.
Güvenlik → Telefon şifresi değiştir	Telefonun şifresini değiştirmenizi sağlar.
Güvenlik → PIN kodunu değiştir	PIN kodunu değiştirmenizi sağlar.
Güvenlik → PIN2 kodunu değiştir	PIN2 kodunu değiştirmenizi sağlar.

Menü	Açıklama
Güvenlik → Mobil izleyici	Telefonunuzu, birisi telefonunuzu başka bir USIM veya SIM kartla kullanmayı denediğinde ailenize veya arkadaşlarınıza hazır izleme mesajı gönderecek şekilde ayarlamanızı sağlar. Servis sağlayıcınız tarafından desteklenen belirli özelliklere bağlı olarak bu özellik kullanılamayabilir.
Uygulama ayarları	Telefonunuzda mevcut uygulamaları kullanma ayarlarını kişiselleştirmenizi sağlar.
Şebeke ayarları → Bluetooth†	Telefonu kablosuz olarak diğer Bluetooth aygıtlarına bağlamanızı sağlar.
Şebeke ayarları → Şebeke seçimi	Kendi şebekeniz dışında dolaşım halindeyken kullanılacak şebekeyi seçin veya şebekenin otomatik olarak seçilmesine izin verin.

Menü	Açıklama
Şebeke ayarları → Şebeke modu	Kullanacağınız şebekeyi seçmenizi sağlar.
Şebeke ayarları → Tercih edilen şebekeler	USIM veya SIM kartınız destekliyorsa, tercih ettiğiniz şebekeler listesine yeni bir şebeke eklemenizi sağlar.
Şebeke ayarları → Bağlantılar	Telefonunuzu şebekeye bağlamak için gerekli ayarları içeren profiller oluşturmanızı ve profilleri özelleştirmenizi sağlar.
Bellek ayarları	Geçerli olarak kullanılmakta olan bilgileri kontrol etmenizi sağlar. Belleği temizlemeniz de mümkündür.
Operatör ayarları	Kullandığınız USIM veya SIM karta göre bir servis sağlayıcı ayarlayın.
Tümünü sıfırla	Değiştirdiğiniz telefon ayarlarını sıfırlamanızı sağlar.

† Ülkenize veya servis sağlayıcınıza bağlı olarak Google Search hizmeti yoksa **Bluetooth** 9. menüye gider.

Sağlık ve güvenlikle ilgili bilgiler

SAR sertifikası ile ilgili bilgiler

Bu telefon, radyo dalgalarına maruz kalma ile ilgili Avrupa Birliği (AB) gerekliliklerine uygundur.

Cep telefonunuz radyo vericisi ve alıcısıdır. AB Konseyi tarafından tavsiye edilen, radyo frekans (RF) enerjisine maruz kalma limitlerini aşmayacak şekilde tasarlanmış ve üretilmiştir. Bu limitler, ayrıntılı yönetmeliklerin bir parçasıdır ve genel nüfus için izin verilen RF enerjisi seviyelerini belirler. Bu yönetmelikler, bağımsız bilimsel kuruluşlar tarafından, bilimsel çalışmaların periyodik ve detaylı değerlendirilmesi sonucunda geliştirilmiştir. Bu limitler, yaş ve sağlık durumundan bağımsız olarak tüm insanların güvenliğini garantiye almak üzere önemli bir güvenlik marjı içerir.

Cep telefonları için maruz kalma standartlarında, SAR (Özgül Emilme Oranı) olarak bilinen bir ölçüm birimi kullanır. AB Konseyi tarafından tavsiye edilen SAR limiti 2,0 W/kg'dır.¹

Bu model telefon için en yüksek SAR değeri 0,619 W/Kg.

SAR testleri, telefonun tüm test edilen frekans bantlarında izin verilen en yüksek güç seviyesinde dalga yaydığı standart çalışma koşullarında yürütülmüştür. SAR, izin verilen en yüksek güç seviyesinde belirlenmekle birlikte, telefonun çalışma sırasındaki gerçek SAR seviyesi, maksimum değerin çok altında olabilir. Bunun nedeni, telefonun, sadece şebekeye ulaşmak için gerekli olan gücü kullanması için, farklı güç seviyelerinde çalışmak üzere tasarlanmış olmasıdır. Genelde, bir baz istasyonuna yaklaştıkça telefonun güç tüketimi düşer.

Yeni bir telefon modelinin satışa sunulmadan önce Avrupa R&TTE Yönetmeliğe uygun olduğu kanıtlanmalıdır. Bu yönetmelik, ana gerekliliklerinden biri olarak, kullanıcının ve diğer kişilerin sağlığını ve güvenliğini korumasını içerir.

1. Toplum tarafından kullanılan cep telefonları için SAR limiti, on gram vücut dokusu üzerinden ortalama 2,0 watt/kilogram (W/kg)'dir. Bu limit, toplum için ek koruma sağlamak ve ölçümlerdeki farklılıkları hesaba katmak için, önemli bir güvenlik marjı içerir. SAR değerleri, ulusal rapor şartlarına ve şebeke bandına bağlı olarak değişiklik gösterebilir.

Pillerin kullanımı ile ilgili uyarılar

- Herhangi bir şekilde hasar görmüş bir şarj cihazını veya pili kesinlikle kullanmayın.
- Pili, sadece gerçek amacı için kullanın.
- Telefonu bir şebekenin baz istasyonuna yakın yerde kullandığınızda güç tüketimi düşer. Konuşma ve bekleme sürelerini cep telefonu şebekesinin sinyal gücü ve şebeke operatörünün ayarları büyük ölçüde etkiler.
- Pil şarj etme süresi, kalan şarj miktarına ve kullanılan şarj cihazına bağlıdır. Pil yüzlerce kez şarj edilip boşalabilir, ancak sonunda yıpranarak ömrünü tüketecektir. Çalışma süresi normalden çok kısaysa, yeni bir pil almanın zamanı gelmiştir.
- Kullanılmadığında, tam dolu bir pil zaman içinde kendini boşaltır.
- Sadece Samsung onaylı piller kullanın ve pilinizi yalnızca Samsung onaylı şarj aletleri ile şarj edin. Kullanılmadığı zamanlarda şarj cihazının fişini elektrik kaynağından çekin. Pili bir haftadan fazla bir süre şarj aletine bağlı tutmayın, çünkü aşırı şarj etmek ömrünü kısaltabilir.
- Aşırı sıcaklıklar, pilinizin şarj olma kapasitesini etkiler: önce soğutulması veya ısıtılması gerekebilir.
- Pili soğuk veya sıcak yerlerde tutmayın, gücü ve kullanım ömrü azalır. Pili daima oda sıcaklığında tutmaya özen gösterin. Pili sıcak veya soğuk olan bir telefon, pil tam dolu bile olsa, geçici olarak çalışmayabilir. Li-ion piller özellikle 0 °C (32 °F)'nin altındaki sıcaklıklardan etkilenir.
- Pile kısa devre yaptırmayın. Bozuk para, ataş veya kalem gibi metal bir nesne yoluyla + ve - uçlar (pildeki metal kısımlar) birbiri ile temas ettiğinde kısa devre durumu meydana gelir. Örneğin, boş bir pili metal nesnelerle bir arada olacağı bir çantada veya cepte taşımayın Uçlarına kısa devre yapılması, pile veya kısa devreye neden olan nesneye zarar verebilir.
- Pilleri yerel yönetmeliklere uygun şekilde atın. Daima geri dönüşüm uygulayın. Pilleri ateşe atmayın.

Yol güvenliđi

Cep telefonunuz, hemen hemen her yerde ve her zaman sesle iletiřim kurma kapasitesine sahiptir. Ancak cep telefonlarının avantajları, her kullanıcının taşıması gereken sorumluluklar da getirir.

Araba kullanırken, sürüş birinci sorumluluđunuzdur. Araba sürerken kablosuz telefonunuzu kullanacaksanız, bulunduđunuz ũlke veya bölgedeki yerel yönetmeliklere uyun.

Kullanım ortamı

Herhangi bir bölgede, geçerli olan özel yönetmeliklere uyun ve kullanmanın yasak olduđu yerlerde veya girişime veya tehlikeye yol açabileceđi yerlerde telefonunuzu kapatın.

Telefonu veya bir aksesuarı başka bir cihaza bađlarken, ayrıntılı güvenlik talimatları için kullanıcı kılavuzunu okuyun. Uyumsuz ürünler kullanmayın.

Diđer mobil radyo frekansı yayan cihazlarda olduđu gibi, cihazın tatminkar çalışması ve personelin güvenliđi için, cihazın normal çalışma konumunda (anten omzunuzdan yukarıya dođru bakıyor şekilde ve telefonu kulađınıza tutarak) kullanılması tavsiye edilir.

Elektronik cihazlar

Modern elektronik cihazların çođunluđu, radyo frekans sinyallerine karşı korumalıdır. Ancak, bazı elektronik cihazlar cep telefonunuzdan gelen RF sinyallerine karşı korumalı olmayabilir. Seçenekleri görüřmek için üreticiye bařvurun.

Kalp pilleri

Kalp pili üreticileri, muhtemel paraziti önlemek üzere cep telefonu ile kalp pili arasında en az 15 cm. mesafe olmasını tavsiye etmektedir. Bu tavsiyeler, Kablosuz Teknoloji Arařtırmaları'nın arařtırmaları ve tavsiyeleri ile uyumludur. Giriřim olduđundan řüphelendiđinizde, telefonunuzu derhal kapatın.

İřitme cihazları

Bazı dijital cep telefonları bazı iřitme cihazlarını etkileyebilir. Böyle bir etkileřim durumunda, seçenekleri ele almak üzere iřitme cihazı üreticinize danıřabilirsiniz.

Diđer tıbbi cihazlar

Başka kiřisel tıbbi cihazlardan kullanıyorsanız, harici RF enerjisinden yeterince korunmalı olup olmadıđını öğrenmek için cihazınızın üreticisine danıřın.

Doktorunuz size gerekli bilgiyi elde etmede yardımcı olabilir.

Saęlık kuruluřlarında, uyarı bulunan blgelerde telefonunuzu kapatın.

Aralar

RF sinyalleri, motorlu aralardaki dzgn kurulmamıř veya yetersiz korumalı elektronik sistemleri etkileyebilir. Aracınızla ilgili olarak reticisine veya temsilcisine danıřın.

Ayrıca, aracınıza eklenmiř cihazlarla ilgili olarak reticisine danıřmanız tavsiye edilir.

Uyarı bulunan tesisler

Bu konuyla ilgili uyarı bulunan tesislerde telefonunuzu kapatın.

Patlayıcı madde bulunan ortamlar

Patlayıcı madde bulunan ortamlarda telefonunuzu kapatın ve tm iřaretlere ve talimatlara uyun. Bu blgelerde kıvılcımlar, yaralanma veya lmlle sonulanabilecek patlama veya yangına neden olabilir.

Kullanıcıların benzin istasyonlarında telefonlarını kapatmaları tavsiye edilir. Kullanıcıların, yakıt depolarında (yakıt depolama ve daęıtım alanları), kimyasal tesislerde veya dinamitle patlatma yapılan blgelerde radyo cihazlarının kullanımı ile ilgili kısıtlamalara uymaları gereklidir.

Patlayıcı madde bulunan ortamlar genellikle aıka iřaretlenmiřtir, ancak her zaman bu tr iřaretler olmayabilir. Bunlar arasında gemilerin gverte altları, kimyasal aktarma veya depolama tesisleri, propan veya btan gibi sıvılařtırılmıř petrol gazı kullanan aralar, havada kimyasallar veya zerre, toz veya metal tozu gibi paracıklar bulunan blgeler ve aracınızın motorunu kapatmanızın istendięi dięer blgeler bulunmaktadır.

Acil durum aramaları

Bu telefon diğer cep telefonları gibi radyo sinyalleri, kablosuz ve yer şebekeleri ile kullanıcı tarafından programlanan fonksiyonları kullanarak çalışır ve her koşulda bağlantı garanti edilemez. Bu yüzden, acil haberleşme durumları (örneğin, sağlıkla ilgili acil durumlar) için sadece cep telefonunuza güvenmeyin.

Arama yapma veya aranmak için, telefonunuzun açık ve yeterli sinyal gücüne sahip bir kapsama alanı içinde olması gerektiğini unutmayın. Bazı cep telefonu şebekelerinde veya belirli şebeke servisleri ve/veya telefon özellikleri kullanımda olduğu zaman acil durum araması yapmak mümkün olmayabilir. Yerel servis sağlayıcılarına danışın.

Bir acil durum araması yapmak için:

1. Telefonun kapağını kaydırın.
2. Bulduğunuz yerin acil durum numarasını tuşlayın. Acil durum numaraları bulduğunuz yere göre değişir.
3. [↵] tuşuna basın.

Acil durum araması yapılabilmesi için Arama Engelleme gibi bazı özelliklerin devre dışı bırakılması gerekebilir. Bu belgeye bakın ve yerel servis sağlayıcınıza başvurun.

Güvenlikle ilgili diğer önemli bilgiler

- Telefonun bakımını veya bir araca montajını sadece yetkili personel yapmalıdır. Hatalı montaj veya bakım tehlikeli olabilir ve cihazın garantisini geçersiz kılabilir.
- Aracınızdaki tüm cep telefonu parçalarının düzgün monte edildiğini ve çalıştığını düzenli olarak kontrol edin.
- Telefonunuzu, parçalarını veya aksesuarlarını, yanıcı sıvı ve gazlarla aynı bölmede saklamayın ve taşımayın.
- Hava yastığı bulunan araçlarda, hava yastığının büyük bir güçle açıldığını unutmayın. Hava yastığının üstüne veya hava yastığının açılma alanına, monte edilmiş veya taşınabilir kablosuz cihazlar dahil, herhangi bir nesne koymayın. Hava yastığı şişerse, gerektiği şekilde kurulmamış kablosuz donanım ciddi yaralanmalara neden olabilir.
- Uçağa binerken telefonunuzu kapatın. Uçağın çalışmasına etki edebildiğinden, uçaklarda cep telefonu kullanmak tehlikeli ve yasaktır.
- Bu talimatlara uyulmaması, telefon hizmetlerinizin askıya alınmasına yol açabileceği gibi hakkınızda hukuki işlem yapılmasına da neden olabilir.

Dikkatli kullanım ve bakım

Telefonunuz üstün tasarım ve işçilik ürünüdür ve özenle kullanılmalıdır. Aşağıdaki tavsiyeler, garanti gerekliliklerine uymaya ve bu ürünü yıllarca kullanmanıza yardımcı olacaktır.

- Telefonunuzu, parçalarını ve aksesuarlarını küçük çocukların ve evcil hayvanların erişemeyeceği şekilde saklayın. Aksi halde yanlışlıkla zarar verebilir veya küçük parçaları yutabilirler.
- Telefonunuzu kuru tutun. Yağmur suyu, nem ve sıvılar, elektronik devreleri paslandıran mineraller içerir.
- Telefonu ıslak ellerle kullanmayın. Aksi takdirde, elektrik şoku meydana gelebilir veya telefonunuz hasar görebilir.
- Telefonu tozlu, kirli bölgelerde kullanmayın veya saklamayın, aksi takdirde hareketli parçaları zarar görebilir.
- Telefonu sıcak bölgelerde saklamayın. Yüksek sıcaklıklar, elektronik cihazların ömrünü kısaltabilir, pillere zarar verebilir ve plastik kısımların eğilmesine veya erimesine neden olabilir.

- Telefonu soğuk bölgelerde saklamayın. Telefon normal çalışma sıcaklığına ısınırken, telefon içinde nem oluşabilir, bu da telefonun elektronik devre kartlarına zarar verebilir.
- Telefonu düşürmeyin, çarpmayın ve sallamayın. Sert kullanım dahili devre kartlarının kırılmasına neden olabilir.
- Telefonu temizlemek için sert kimyasallar, temizleme çözeltileri veya güçlü deterjanlar kullanmayın. Yumuşak bir sabun-su çözeltisi ile nemlendirilmiş yumuşak bir bezle silin.
- Telefonu boyamayın. Boya, cihazın hareketli parçalarını tıkayabilir ve düzgün çalışmasını önleyebilir.
- Telefonu, mikrodalga fırını, soba veya radyatör gibi cihazların içine veya üstüne koymayın. Telefon aşırı ısındığında patlayabilir.
- Telefon veya pil ıslandığında, telefonun içindeki sudan zarar gördüğünü belirten etiket renk değiştirir. Bu durumda, telefonunuzun garanti süresi dolmamış olsa bile onarımlar üreticinin garantisi kapsamında karşılanmaz.

- Telefonunuzda flaş veya ışık varsa, insanların veya hayvanların gözlerine çok yakın olacak şekilde kullanmayın. Aksi halde gözleri zarar görebilir.
- Sadece verilen anteni veya onaylanmış bir yedek anteni kullanın. Onaylanmamış ve üzerinde değişiklik yapılmış aksesuarlar telefona zarar verebilir ve radyo cihazları ile ilgili yönetmelikleri ihlal edebilir.
- Telefon, pil, şarj makinesi veya bir aksesuar düzgün çalışmadığında, en yakın yetkili servise götürün. Servisteki personel size yardımcı olacaktır ve gerekirse, bakım yapacaktır.

Uyumluluk Bildirisi (R&TTE)

Biz,

Samsung Electronics

olarak sorumluluğu bize ait olmak üzere

GSM Cep Telefonu : SGH-J800

bu bildirinin ilgili olduğu yukarıdaki ürün, aşağıdaki standartlara ve/veya diğer normatif belgelere uygundur.

Güvenlik	EN 60950-1 : 2001 +A11:2004
EMC	EN 301 489-01 V1.6.1 (09-2005) EN 301 489-07 V1.3.1 (11-2005) EN 301 489-17 V1.2.1 (08-2002) EN 301 489-24V 1.3.1 (11-2005)
SAR	EN 50360 : 2001
RADIO	EN 62209-1 : 2006 EN 301 511 V9.0.2 (03-2003) EN 300 328 V1.7.1 (10-2006) EN 301 908-1 V2.2.1 (10-2003) EN 301 908-1 V3.2.1 (05-2007) EN 301 908-2 V3.2.1 (05-2007)

Tüm radyo test uygulamaları gerçekleştirilmiştir ve sonuç olarak yukarıdaki ürünün, 1999/5/EC Yönetmeliğinin tüm gerekliliklerine uygun olduğu garanti edilir.

1999/5/EC Yönetmeliğinin, 10. Maddesinde atıfta bulunulan ve Ek (IV)'te açıklanan uygunluk değerlendirme prosedürü, aşağıdaki Onaylanmış Kuruluşların katılımıyla yürütülmüştür.

BABT, Balfour House, Churchfield Road,
Walton-on-Thames, Surrey, KT12 2TD UK*
Tanımlama İşareti: 0168

Teknik belgeler aşağıdaki adreste tutulmaktadır:

Samsung Electronics QA Lab

CE0168

ve talep üzerine sunulacaktır.
(AB'deki temsilci)

Samsung Electronics Euro QA Lab,
Blackbushe Business Park, Saxony Way,
Yateley, Hampshire, GU46 6GG, UK*

2008.06.11

(yayın yeri ve tarihi)

Yong-Sang Park / S. Yönetici

(yetkili kişinin adı ve imzası)

* Bu, Samsung Servis Merkezinin adresi değildir. Samsung Servis Merkezinin adresi veya telefonu için, garanti kartına bakın veya telefonun aldığınız satıcıya başvurun.